



**ФЕДЕРАЛЬНОЕ АГЕНТСТВО МОРСКОГО И РЕЧНОГО ТРАНСПОРТА
ФГБОУ ВО «ГУМРФ имени адмирала С.О. Макарова»**

**Котласский филиал
Федерального государственного бюджетного образовательного учреждения высшего
образования**

**«Государственный университет морского и речного флота
имени адмирала С.О. Макарова»**

Котласский филиал ФГБОУ ВО «ГУМРФ имени адмирала С.О. Макарова»

Кафедра естественнонаучных и технических дисциплин

УТВЕРЖДАЮ

Директор



О.В. Шергина

«16» июня 2022 г.

РАБОЧАЯ ПРОГРАММА

дисциплины **Экономика**

Направление подготовки: 13.03.02 Электроэнергетика и электротехника

Профиль: Электропривод и автоматика

Уровень высшего образования: бакалавриат

Форма обучения: заочная

Котлас
2022

1. Перечень планируемых результатов обучения по дисциплине, соотнесенных с планируемыми результатами освоения образовательной программы 13.03.02 Электроэнергетика и электротехника

В результате освоения ОПОП бакалавриата обучающийся должен овладеть следующими результатами обучения по дисциплине:

Код компетенции	Результаты освоения ООП (содержание компетенций)	Планируемые результаты освоения дисциплины
ОК-3	способностью использовать основы экономических знаний в различных сферах жизнедеятельности.	Знать: основные положения экономической науки.
		Уметь: самостоятельно анализировать социально-экономическую научную литературу; планировать и осуществлять свою деятельность с учетом результатов этого анализа; решать практические задачи экономического анализа в сфере профессиональной деятельности.
		Владеть: методами оценки экономических показателей применительно к объектам профессиональной деятельности.

2. Место дисциплины в структуре образовательной программы

Дисциплина «Экономика» относится к базовой части Блока 1 и изучается на 2 курсе по заочной форме.

Дисциплина основывается на знании школьного курса экономики.

Дисциплина «Экономика» объясняет экономические отношения людей в принятии управленческих решений, в сферах образования, избирательных технологий, в политике и т.д.

Знания, полученные в результате изучения данной дисциплины, позволят бакалаврам анализировать основные экономические события в своей стране и за ее пределами, находить и использовать информацию, необходимую для ориентирования в основных текущих проблемах экономики.

Знание явлений, процессов и событий экономической деятельности составляет определенный аспект и основу акцентировать внимание бакалавров на методах реализации экономического знания на практике, понимании объективной необходимости происходящих изменений в экономике, умении учитывать исторический опыт и сочетать особенности развития национального хозяйства с тенденциями общемирового экономического прогресса.

Дисциплина «Экономика» является базовой теоретической основой и практическим инструментарием в подготовке бакалавров направления 13.03.02 Электроэнергетика и электротехника следующих дисциплин: «Ос-

новы предпринимательской деятельности», «Экономика и организация производства», «Экономика предприятия».

3. Объем дисциплины в зачетных единицах и виды учебных занятий

Общая трудоемкость дисциплины составляет 2 з.е., 72 час.

Вид учебной работы	Форма обучения				
	Очная		Заочная		
	Всего часов	из них в семестре №	Всего часов	из них в семестре №	
Общая трудоемкость дисциплины			72	72	
Контактная работа обучающихся с преподавателем, всего			8	8	
В том числе:					
Лекции			4	4	
Практические занятия			4	4	
Лабораторные работы					
Тренажерная подготовка					
Самостоятельная работа, всего			64	64	
В том числе:					
Курсовая работа / проект					
Расчетно-графическая работа (задание)					
Контрольная работа					
Коллоквиум					
Реферат					
Другие виды самостоятельной работы			64	64	
Промежуточная аттестация: зачёт с оценкой					

4. Содержание дисциплины, структурированное по темам (разделам) с указанием отведенного на них количества академических часов и видов учебных занятий

4.1. Содержание разделов (тем) дисциплины

№ п/п	Наименование раздела (темы) дисциплины	Содержание раздела (темы) дисциплины	Трудоемкость в часах по формам обучения	
			очная	заочная
1	Тема 1. Особенности экономических воззрений в традиционных обществах	Предмет и метод меркантилистской школы экономической мысли. Особенности раннего и позднего меркантилизма. Физиократизм как первая теоретическая система. Основное содержание и значение работы Ф. Кенэ «Экономическая		0,5

		<p>таблица».</p> <p>А. Тюрго как завершитель теории физиократов.</p> <p>Генезис классической школы. Научные взгляды У. Петти и П. Баугильбера.</p> <p>Учение А. Смита. Основное содержание работы А. Смита «Исследование о природе и причинах богатства народов».</p> <p>Экономическое учение Д. Рикардо: теория стоимости, теория денег, теория капитала и доходов, теория воспроизводства.</p>		
2	Тема 2. Собственность и хозяйствование	<p>Сущность собственности как экономической категории.</p> <p>Отношения собственности: присвоение (отчуждение), хозяйственное использование, экономическая реализация.</p> <p>Экономическая теория прав собственности: структура прав, передача прав, согласование обязанностей.</p> <p>Формы собственности в современной экономике. Связь перехода к рыночной экономике с преобразованием форм и отношений собственности.</p>		
3	Тема 3. Экономические блага и их классификация	<p>Экономические блага - товары, услуги, средства производства, предметы потребления. Экономические и неэкономические блага.</p> <p>Экономические блага и их классификация. Редкость полезных благ. Товар как специфическая форма экономического блага. Два свойства товара. Специфика услуги как товара.</p> <p>Сущность, полезность, экономическая ценность блага.</p>		
4	Тема 4. Потребности, ресурсы, экономический выбор	<p>Человек, потребности и производство. Потребности, их классификация и безграничность. Мотивация поведения и иерархия потребностей. Ресурсы - природные, труд, капитал. Редкость ресурсов. Категории ресурсов. Экономический выбор. График производственных возможностей. Рост экономики. Закон возвышения потребностей (безграничность по-</p>		0,5

		требностей).		
5	Тема 5. Субъекты смешанной экономики	Субъекты смешанной экономики (домашнее хозяйство, фирма (предприятие), государство, за- граница (внешний сектор)) и взаимосвязь между ними. Круго- оборот ресурсов, благ и доходов.		
6	Тема 6. Рынок. Спрос и предложение. Эла- стичность спроса и предложения	Понятие рынка. Его основные ха- рактеристики. Виды рынков. Структура рынка. Инфраструктура рынка. Функции рынка. Понятие, условия и виды конкуренции (формы рыночных структур). Спрос и величина спроса. Кривая спроса. Закон спроса. Неценовые факторы спроса. Индивидуальный и рыночный спрос. Предложение и его величина. Кривая предложения. Закон пред- ложения. Неценовые факторы предложения. Функции предложе- ния. Взаимодействие спроса и предло- жения. Механизм установления равновесия. Равновесная цена и ее функции. Эластичность спроса и предложе- ния и ее виды. Алгебраическое и графическое выражение. Нецено- вые факторы спроса и предложе- ния. Основные факторы эластич- ности спроса и предложения.		
7	Тема 7. Теория по- требительского пове- дения	Что такое потребительское пове- дение. Бюджетные ограничения и покупательная способность. Пре- дельная полезность и потреби- тельский выбор. Закон убываю- щей предельной полезности. Пра- вило потребительского поведения и условие равновесия. Кривые безразличия. Эффект дохода и эффект замещения. Излишек по- требителя. Кривые Энгеля.		
8	Тема 8. Предприятие и производство	Понятие предприятия. Виды пред- приятий. Производство и произ- водственная функция. Закон пре- дельной убывающей производи- тельности. Понятие продуктов факторов производства. Формы продуктов: общий, предельный, средний.		
9	Тема 9. Издержки	Экономические издержки. Внеш-		0,5

	производства. Доход. Прибыль	<p>ние и внутренние издержки. Прибыль бухгалтерская и экономическая. Нормальная прибыль как элемент издержек.</p> <p>Издержки производства в краткосрочном периоде: закон убывающей отдачи; постоянные, переменные и общие издержки; средние издержки, или издержки в расчете на единицу продукции; предельные издержки фирмы.</p> <p>Издержки производства в долгосрочном периоде. Положительный и отрицательный эффект масштаба.</p> <p>Валовая выручка. Бухгалтерская и экономическая прибыль. Метод сопоставления валовых показателей. Метод сопоставления предельных показателей.</p>		
10	Тема 10. Различные теории денег. Денежное обращение	<p>Деньги, сущность и функции. Денежная масса. Уравнение Фишера. Денежные агрегаты. Спрос на деньги и равновесие на денежном рынке. Денежный мультипликатор. Спрос на деньги для сделок, и спрос на деньги со стороны активов, общий спрос на деньги. Теории спроса на деньги: количественная, кейнсианская, современная. Макроэкономическое равновесие на денежном рынке. Модель денежного рынка. Монетарное воззрение на денежное обращение (М. Фридмен).</p>		0,5
11	Тема 11. Рынок факторов производства и формирование факторных доходов	<p>Производный спрос на факторы производства.</p> <p>Рынок труда и заработная плата. Национальная и реальная заработная плата. Спрос и предложение на рынке труда.</p> <p>Рынок капитала и процент. Чистая производительность капитала. Доходность капиталовложений (инвестиций) и спрос на капитал. Предложение капитала как фактора производства.</p> <p>Рынок земельных ресурсов и земельная рента. Цена земли.</p> <p>Прибыль как факторный доход. Две части дохода предпринимателя – экономическая прибыль.</p>		0,5

12	Тема 12. Общественное воспроизводство. Структура национальной экономики	<p>Понятие, цели и инструменты макроэкономики.</p> <p>Сущность и многогранность общественного воспроизводства. Структура общественного воспроизводства. Типы, критерии и показатели расширенного воспроизводства.</p> <p>Макроэкономические показатели: валовый национальный продукт (ВНП) и валовый внутренний продукт (ВВП), методы их измерения; конечная и промежуточная продукция, добавленная стоимость; чистый национальный продукт и национальный доход, личный располагаемый доход.</p> <p>Номинальный и реальный ВНП. Дефлятор ВНП. Экономическое благосостояние. Уровень цен. Индекс потребительских цен. Сопоставление эффективности национальных экономик на основе ВНП. Национальное богатство.</p>		0,5
13	Тема 13. Макроэкономическое равновесие. Совокупный спрос и совокупное предложение (модель AD – AS)	<p>Макроэкономическое равновесие – центральная проблема общественного воспроизводства. Виды равновесия: идеальное и реальное, частное, общее и полное.</p> <p>Совокупный спрос в экономике. Кривая совокупного спроса. Факторы совокупного спроса.</p> <p>Совокупное предложение. Кривая совокупного предложения. Факторы совокупного предложения.</p> <p>Классическая и кейнсианская модели макроэкономического равновесия. Равновесный объем национального производства и равновесный уровень цен.</p>		
14	Тема 14. Макроэкономическая нестабильность: теория экономического цикла; безработица; инфляция	<p>Экономический цикл, его причины и фазы. Эволюция экономических циклов. Причины средних циклических колебаний. Большие циклы конъюнктуры («длинные волны» Н.Д. Кондратьева), технологические циклы.</p> <p>Безработица, ее измерение и виды. Определение «полной занятости». Естественная норма безработицы. Регулирование уровня безработицы. Закон Оукена. Со-</p>		0,5

		<p>циально-экономические последствия безработицы.</p> <p>Инфляция, ее сущность и измерение. Виды инфляции. Причины и механизм инфляции. Инфляция спроса и инфляция предложения (инфляция издержек). Последствия инфляции. Антиинфляционная политика.</p>		
15	Тема 15. Государственный бюджет. Налоги	<p>Государственный бюджет и его структура. Роль государственного бюджета в перераспределении национального дохода.</p> <p>Дефицит бюджета. Государственный долг, его причины. Управление государственным долгом.</p> <p>Экономическая теория налогообложения. Функции налогов. Виды налогов и их классификация. Ставки налогов. Кривая Лаффера. Справедливость в налоговой политике.</p>		
16	Тема 16. Экономический рост	<p>Экономическое развитие и показатели его уровня. Экономический рост, его измерение и источники. Факторы экономического роста.</p> <p>Теории экономического роста: неоклассическое направление, кейнсианство, некейнсианство. Государственное регулирование экономического роста.</p>		
17	Тема 17. Банковская система	<p>Функции и роль кредита в современной экономике. Формы кредита. Структура банковской системы. Основные операции и роль коммерческих банков. Банковская прибыль.</p>		
18	Тема 18. Денежно-кредитная политика	<p>Центральный банк и кредитно-денежная политика, ее цели, задачи и основные инструменты. Особенности кредитно-денежной политики России в современных условиях.</p>		0,5
19	Тема 19. Международные экономические отношения	<p>Международные аспекты экономического развития. Интернационализация экономики или основа формирования всемирного хозяйства.</p> <p>Международное движение капиталов и труда.</p> <p>Внешняя торговля и определение уровня национального дохода.</p>		

		<p>Мультипликатор в открытой экономике.</p> <p>Протекционизм и свободная торговля. Теория сравнительных преимуществ. Инструменты торговой политики. Платежный баланс страны.</p> <p>Международная валютная система и валютный курс. Фиксированный и плавающие курсы валюты. Паритет покупательной способности.</p>		
20	Тема 20. Экономическая политика в переходной экономике	<p>Роль и функции государственного регулирования экономики.</p> <p>Средства и институты государственного регулирования переходной экономики.</p> <p>Стабилизационная политика: сущность и проблемы; подходы к финансовой стабилизации (монетарный и немонетарный); инструменты стабилизации.</p> <p>Структурная политика переходного периода: содержание и главные направления. Взаимосвязь стабилизационной и структурной политики.</p> <p>Институциональные преобразования. Особенности рыночных институтов и инфраструктуры хозяйствования в переходной экономике.</p> <p>Роль и функции государственного регулирования экономики.</p>		
ИТОГО:				4

4.2. Лабораторные работы

Не предусмотрены

4.3. Практические/семинарские занятия

№ п/п	Наименование раздела (темы) дисциплины	Тема занятия	Трудоемкость в часах	
			очная	заочная
1	Тема 4. Потребности, ресурсы, экономический выбор	<p>Семинар: Собственность и хозяйствование, структура прав, передача прав, согласование обязанностей. Экономическая теория прав собственности.</p> <p>Семинар: Экономические потребности и блага.</p> <p>Практическая работа № 1: Экономические потребности и блага</p>		0,5

2.	Тема 5. Субъекты смешанной экономики	Семинар: Субъекты смешанной экономики и взаимосвязь между ними		0,5
2	Тема 6. Рынок. Спрос и предложение. Эластичность спроса и предложения	Практическая работа № 2: Спрос и предложение. Эластичность и рыночное равновесие. Семинар: Теория поведения потребителя.		0,5
3	Тема 9. Издержки производства. Доход. Прибыль	Семинар: Издержки и прибыль фирмы. Семинар: Предприятие как субъект и объект организации производства. Практическая работа № 3: Издержки и прибыль фирмы		0,5
4	Тема 10. Различные теории денег. Денежное обращение	Семинар: Деньги: сущность, функции и виды Практическая работа № 4: Современные теории денег и денежного обращения		0,5
5	Тема 11. Рынок факторов производства и формирование факторных доходов	Практическая работа № 5: Рынки факторов производства.		0,5
6	Тема 12. Общественное воспроизводство. Структура национальной экономики	Практическая работа № 6: Макроэкономические показатели и способы их измерения.		0,5
7	Тема 15. Государственный бюджет. Налоги.	Практическая работа № 7: Налоги и государственный бюджет.		0,5
ИТОГО:				4

5. Перечень учебно-методического обеспечения самостоятельной работы обучающихся по дисциплине

5.1. Самостоятельная работа

№ п/п	Вид самостоятельной работы	Наименование работы и содержание
1	Внеаудиторная самостоятельная работа	Изучение учебной литературы по теме: Собственность и хозяйство. Ответ на контрольные вопросы.
2	Внеаудиторная самостоятельная работа	Изучение учебной литературы по теме: Экономические блага и их классификация. Ответ на контрольные вопросы.
3	Внеаудиторная самостоятельная работа	Изучение учебной литературы по теме: Потребности, ресурсы, экономический выбор. Ответ на контрольные

		вопросы. Решение задач по теме.
4	Внеаудиторная самостоятельная работа	Изучение учебной литературы по теме: Субъекты смешанной экономики. Ответ на контрольные вопросы.
5	Внеаудиторная самостоятельная работа	Изучение учебной литературы по теме: Рынок. Спрос и предложение. Эластичность спроса и предложения. Ответ на контрольные вопросы. Решение задач по теме.
6	Внеаудиторная самостоятельная работа	Изучение учебной литературы по теме: Теория потребительского поведения. Ответ на контрольные вопросы. Решение задач по теме.
7	Внеаудиторная самостоятельная работа	Изучение учебной литературы по теме: Предприятие и производство. Ответ на контрольные вопросы. Решение задач по теме.
8	Внеаудиторная самостоятельная работа	Изучение учебной литературы по теме: Издержки производства. Доход. Прибыль. Ответ на контрольные вопросы. Решение задач по теме.
9	Внеаудиторная самостоятельная работа	Изучение учебной литературы по теме: Различные теории денег. Денежное обращение. Ответ на контрольные вопросы. Решение задач по теме.
10	Внеаудиторная самостоятельная работа	Изучение учебной литературы по теме: Рынок факторов производства и формирование факторных доходов. Ответ на контрольные вопросы. Решение задач по теме.
11	Внеаудиторная самостоятельная работа	Изучение учебной литературы по теме: Общественное воспроизводство. Структура национальной экономики. Ответ на контрольные вопросы. Решение задач по теме.
12	Внеаудиторная самостоятельная работа	Изучение учебной литературы по теме: Макроэкономическое равновесие. Совокупный спрос и совокупное предложение (модель AD – AS). Ответ на контрольные вопросы. Решение задач по теме.
13	Внеаудиторная самостоятельная работа	Изучение учебной литературы по теме: Макроэкономическая нестабильность; теория экономического цикла. Ответ на контрольные вопросы. Решение задач по теме.
14	Внеаудиторная самостоятельная работа	Изучение учебной литературы по теме: Государственный бюджет. Налоги. Ответ на контрольные вопросы. Решение задач по теме.
15	Внеаудиторная самостоятельная работа	Изучение учебной литературы по теме: Экономический рост. Ответ на контрольные вопросы. Решение задач по теме.
16	Внеаудиторная самостоятельная работа	Изучение учебной литературы по теме: Банковская система. Ответ на контрольные вопросы. Решение задач по теме.
17	Внеаудиторная самостоятельная работа	Изучение учебной литературы по теме: Денежно-кредитная политика. Ответ на контрольные вопросы. Решение задач по теме.
18	Внеаудиторная самостоятельная работа	Изучение учебной литературы по теме: Международные экономические отношения. Ответ на контрольные вопросы.
19	Внеаудиторная самостоятельная работа	Изучение учебной литературы по теме: Экономическая

	тельная работа	политика в переходной экономике. Ответ на контрольные вопросы.
20	Подготовка к практическим/семинарским занятиям	Подготовка докладов по теме практического/семинарского занятия

5.2. Учебно-методическое обеспечение самостоятельной работы

№ п/п	Наименование работы, ее вид	Выходные данные	Автор(ы)
1	Экономика	М.: Экономистъ, 2008. – 831с	А. С. Булатов

6. Фонд оценочных средств для проведения промежуточной аттестации обучающихся по дисциплине

Приведен в обязательном приложении к рабочей программе

7. Перечень основной и дополнительной учебной литературы, необходимой для освоения дисциплины

Название	Автор	Вид издания (учебник, учебное пособие)	Место издания, издательство, год издания, кол-во страниц
Основная литература			
1. Экономика	Липсиц И.В.	Учебник	М.: "Омега-Л". 2009.
Дополнительная литература			
1. Экономика предприятия	Поваров Г.В., Черняева Е.В.	Учебное пособие	СПб: ГУМРФ им. адмирала С.О. Макарова, 2013, 232 с, https://edu.gumrf.ru/
2. Макроэкономика	Басовский Л.Е. Басовская Е.М.	Учебник	М.: ИНФРА М., 2012 – 202 с
3. Микроэкономика	Басовский Л.Е. Басовская Е.М.	Учебник	М.: ИНФРА М., 2012 – 224 с
4. Общая экономическая теория	Сидарев В.А.	Учебник для вузов	М.: Издательство «Элит».:2006. –528 с

8. Перечень ресурсов информационно-телекоммуникационной сети «Интернет», необходимых для освоения дисциплины

№ п/п	Наименование информационного ресурса	Ссылка на информационный ресурс
1	Экономический протал	http://www.institutiones.com/
2	Официальный сайт компании «Консультант Плюс»	http://www.consultant.ru

3	Электронная научная библиотека, <u>IPRbooks</u>	https://www.iprbookshop.ru/
4	Электронная библиотека Лань	https://e.lanbook.com
5	Университетская библиотека online	http://biblioclub.ru/
6	Сайт издательства Российской газеты	http://www.rg.ru

9. Описание материально-технической базы и перечень информационных технологий, используемых при осуществлении образовательного процесса по дисциплине

№ п/п	Наименование специальных помещений и помещений для самостоятельной работы	Оснащенность специальных помещений и помещений для самостоятельной работы	Перечень лицензионного программного обеспечения. Реквизиты подтверждающего документа
1	Архангельская обл., г.Котлас, ул.Заполярная, д.19 кабинет № 155 «Анализ финансово-хозяйственной деятельности. Финансы, денежное обращение и кредит. Бухгалтерский учет, налогообложение и аудит. Экономика и менеджмент. Экономические дисциплины. Правовое обеспечение профессиональной деятельности. Общеобразовательные дисциплины»	Доступ в Интернет. Комплект учебной мебели (столы, стулья, доска); переносной проектор Viewsonic PJD5232, переносной ноутбук Dell Latitude 110L; переносной экран, учебно-наглядные пособия	Windows XP Professional (MSDN AA Developer Electronic Fulfillment (Договор №09/2011 от 13.12.2011)); MS Office 2007: Word, Excel, PowerPoint (Лицензия (гос. Контракт № 48-158/2007 от 11.10.2007)); Yandex Браузер (распространяется свободно, лицензия BSD License, правообладатель ООО «ЯНДЕКС»); Adobe Acrobat Reader (распространяется свободно, лицензия ADOBE PCSLA, правообладатель Adobe Systems Inc.).
2	Архангельская обл., г. Котлас, ул. Спортивная, д. 18 Кабинет № 301-а «Гуманитарных и социальных дисциплин»	Доступ в Интернет. Комплект учебной мебели (столы, стулья, доска); проектор Acer X1210K DLP, ноутбук Dell Latitude 110L, экран, учебно-наглядные пособия	Windows XP Professional (MSDN AA Developer Electronic Fulfillment (Договор №09/2011 от 13.12.2011)); MS Office 2007: Word, Excel, PowerPoint (Лицензия (гос. Контракт № 48-158/2007 от 11.10.2007)); Yandex Браузер (распространяется свободно, лицензия BSD License, правообладатель ООО «ЯНДЕКС»); Adobe Acrobat Reader (распространяется свободно, лицензия ADOBE PCSLA, правообладатель Adobe Systems Inc.).

10. Методические указания для обучающихся по освоению дисциплины

10.1. Рекомендации по освоению лекционного материала, подготовке к лекциям.

Лекции являются основным видом учебных занятий в высшем учебном заведении. В ходе лекций преподаватель излагает и разъясняет основные, наиболее сложные понятия темы, а также связанные с ней теоретические и практические проблемы, дает рекомендации на семинарское занятие и указания на самостоятельную работу.

10.2. Рекомендации по подготовке к практическим занятиям.

Проведение практических занятий должно быть направлено на углубление и закрепление знаний, полученных на лекциях и в процессе самостоятельной работы. Проведение практических занятий направлено на формирование навыков и умений самостоятельного применения полученных знаний в практической деятельности. Практическое задание предполагает свободный обмен мнениями по избранной тематике. Он начинается со вступительного слова преподавателя, формулирующего цель занятия и характеризующего его основную проблематику. Затем, как правило, заслушиваются сообщения студентов. Обсуждение сообщения совмещается с рассмотрением намеченных вопросов. Поощряется выдвижение и обсуждение альтернативных мнений.

В целях контроля подготовленности студентов преподаватель в ходе занятий может осуществлять текущий контроль знаний в виде тестовых заданий.

10.3. Рекомендации по организации самостоятельной работы.

Самостоятельная работа включает изучение учебно-методической литературы, поиск и в сети Интернет публикаций по актуальным вопросам, связанным с проблематикой дисциплины; освоение теоретического материала, подготовку сообщений и докладов по темам в соответствии с программой курса; выполнение проверочных тестов по темам дисциплины, подготовку к зачету.

Зачет проводится в письменной форме. Экзаменационные тесты содержат 60 вопроса (2 варианта по 30 вопроса). Время на подготовку студенту к ответу на поставленные вопросы в тесте составляет 45 минут. Основное содержание ответа излагается в письменном виде на бланке ответа.

При подготовке к экзамену (зачету) необходимо ориентироваться на конспекты лекций, рабочую программу дисциплины, рекомендуемую литературу. Нужно знать, понимать смысл основных понятий и терминов и уметь его разъяснить; продемонстрировать формируемые в результате освоения дисциплины общекультурные компетенции.

Составитель: к.э.н. Ковалева Е.Н.

Зав. кафедрой: к.т.н., к.с/х.н. Шергина О.В.

Рабочая программа рассмотрена на заседании кафедры

естественнонаучных и технических дисциплин

и утверждена на 2022/2023 учебный год

Протокол № 09 от «16» июня 2022 г

Зав. кафедрой:  / Шергина О.В./



**ФЕДЕРАЛЬНОЕ АГЕНТСТВО МОРСКОГО И РЕЧНОГО ТРАНСПОРТА
ФГБОУ ВО «ГУМРФ имени адмирала С.О. Макарова»**

Котласский филиал

**Федерального государственного бюджетного образовательного учреждения высшего
образования**

**«Государственный университет морского и речного флота
имени адмирала С.О. Макарова»**

Котласский филиал ФГБОУ ВО «ГУМРФ имени адмирала С.О. Макарова»

Кафедра естественнонаучных и технических дисциплин

ФОНД ОЦЕНОЧНЫХ СРЕДСТВ

по дисциплине *Экономика*

(Приложение к рабочей программе дисциплины)

Направление подготовки: *13.03.02 Электроэнергетика и электротехника*

Профиль: *Электропривод и автоматика*

Уровень высшего образования: *бакалавриат*

Котлас
2022

1. Перечень компетенций и этапы их формирования в процессе освоения дисциплины

Рабочей программой дисциплины Экономика предусмотрено формирование следующих компетенций:

Код компетенции	Результаты освоения ООП (содержание компетенций)	Планируемые результаты освоения дисциплины
ОК-3	Способностью использовать основы экономических знаний в различных сферах жизнедеятельности.	Знать: основные положения экономической науки.
		Уметь: самостоятельно анализировать социально-экономическую научную литературу; планировать и осуществлять свою деятельность с учетом результатов этого анализа; решать практические задачи экономического анализа в сфере профессиональной деятельности.
		Владеть: методами оценки экономических показателей применительно к объектам профессиональной деятельности.

2. Паспорт фонда оценочных средств для проведения текущей и промежуточной аттестации обучающихся

№ п/п	Контролируемые разделы (темы) дисциплины	Код контролируемой компетенции (или ее части)	Наименование оценочного средства
1	Особенности экономических воззрений в традиционных обществах	З(ОК-3) У(ОК-3)	Тестирование, зачет с оценкой
2	Собственность и хозяйствование	З(ОК-3) У(ОК-3)	Устный опрос, тестирование, зачет с оценкой
3	Экономические блага и их классификация	З(ОК-3) У(ОК-3)	Устный опрос, зачет с оценкой
4	Потребности, ресурсы, экономический выбор	З(ОК-3) У(ОК-3) В(ОК-3)	Устный опрос, практическое задание 1, зачет с оценкой
5	Субъекты смешанной экономики	З(ОК-3) У(ОК-3)	Устный опрос, зачет с оценкой
6	Рынок. Спрос и предложение. Эластичность спроса и предложения	З(ОК-3) У(ОК-3) В(ОК-3)	Тестирование, практическое задание 2, зачет с оценкой
7	Теория потребительского поведения	З(ОК-3) У(ОК-3)	Устный опрос, зачет с оценкой
8	Предприятие и производство	З(ОК-3) У(ОК-3)	Устный опрос, зачет с оценкой

9	Издержки производства. Доход. Прибыль	<i>З(ОК-3)</i> <i>У(ОК-3)</i> <i>В(ОК-3)</i>	Устный опрос, тестирование, практическое задание 3, зачет с оценкой
10	Различные теории денег. Денежное обращение	<i>З(ОК-3)</i> <i>У(ОК-3)</i> <i>В(ОК-3)</i>	Устный опрос, тестирование, практическое задание 4, зачет с оценкой
11	Рынок факторов производства и формирование факторных доходов	<i>З(ОК-3)</i> <i>У(ОК-3)</i> <i>В(ОК-3)</i>	Тестирование, практическое задание 5, зачет с оценкой
12	Общественное воспроизводство. Структура национальной экономики	<i>З(ОК-3)</i> <i>У(ОК-3)</i> <i>В(ОК-3)</i>	Тестирование, практическое задание 6, зачет с оценкой
13	Макроэкономическое равновесие. Совокупный спрос и совокупное предложение (модель AD – AS)	<i>З(ОК-3)</i> <i>У(ОК-3)</i>	Тестирование, зачет с оценкой
14	Макроэкономическая нестабильность: теория экономического цикла; безработица; инфляция	<i>З(ОК-3)</i> <i>У(ОК-3)</i>	Тестирование, зачет с оценкой
15	Государственный бюджет. Налоги	<i>З(ОК-3)</i> <i>У(ОК-3)</i> <i>В(ОК-3)</i>	Тестирование, практическое задание 7, зачет с оценкой
16	Экономический рост	<i>З(ОК-3)</i> <i>У(ОК-3)</i>	Тестирование, зачет с оценкой
17	Банковская система	<i>З(ОК-3)</i> <i>У(ОК-3)</i>	Тестирование, зачет с оценкой
18	Денежно-кредитная политика	<i>З(ОК-3)</i> <i>У(ОК-3)</i>	Тестирование, зачет с оценкой
19	Международные экономические отношения	<i>З(ОК-3)</i> <i>У(ОК-3)</i>	Тестирование, зачет с оценкой
20	Экономическая политика в переходной экономике	<i>З(ОК-3)</i> <i>У(ОК-3)</i>	Тестирование, зачет с оценкой

3. Критерии оценивания результата обучения по дисциплине и шкала оценивания

Результат обучения по дисциплине	Критерии оценивания результата обучения по дисциплине и шкала оценивания по дисциплине				Процедура оценивания
	2	3	4	5	
	не зачтено	зачтено			
<i>З1 (ОК-3)</i> <i>Знать</i> основные положения экономической науки.	Отсутствие знаний или фрагментарные представления об основных положениях экономической	Неполные представления об основных положениях экономической науки.	Сформированные, но содержащие отдельные пробелы представления об основных положениях экономической	Сформированные систематические представления об основных положениях экономической науки.	устный опрос, тестирование, зачет с оценкой

	й науки.		й науки.		
<i>У1 (ОК-3)</i> Уметь самостоятельно анализировать социально-экономическую научную литературу; планировать и осуществлять свою деятельность с учетом результатов этого анализа; решать практические задачи экономического анализа в сфере профессиональной деятельности.	Отсутствие умений или фрагментарные умения самостоятельно анализировать социально-экономическую научную литературу; планировать и осуществлять свою деятельность с учетом результатов этого анализа; решать практические задачи экономического анализа в сфере профессиональной деятельности.	В целом удовлетворительные, но не систематизированные умения самостоятельно анализировать социально-экономическую научную литературу; планировать и осуществлять свою деятельность с учетом результатов этого анализа; решать практические задачи экономического анализа в сфере профессиональной деятельности.	В целом удовлетворительные, но содержащее отдельные пробелы умения самостоятельно анализировать социально-экономическую научную литературу; планировать и осуществлять свою деятельность с учетом результатов этого анализа; решать практические задачи экономического анализа в сфере профессиональной деятельности.	Сформированные умения самостоятельно анализировать социально-экономическую научную литературу; планировать и осуществлять свою деятельность с учетом результатов этого анализа; решать практические задачи экономического анализа в сфере профессиональной деятельности.	устный опрос, ПКЗ 1, ПКЗ 2, ПКЗ 3, ПКЗ 4, ПКЗ 5, ПКЗ 6, ПКЗ 7, тестирование, зачет с оценкой
<i>В1 (ОК-3)</i> Владеть методами оценки экономических показателей применительно к объектам профессиональной деятельности.	Отсутствие владения или фрагментарные владения методами оценки экономических показателей применительно к объектам профессиональной деятельности.	В целом удовлетворительные, но не систематизированные владения/применения навыков работы с методами оценки экономических показателей применительно к объектам профессиональной деятельности.	В целом удовлетворительные, но содержащее отдельные пробелы владения/применения навыков работы с методами оценки экономических показателей применительно к объектам профессиональной деятельности.	Сформированные умения навыками работы с методами оценки экономических показателей применительно к объектам профессиональной деятельности.	устный опрос, ПКЗ 1, ПКЗ 2, ПКЗ 3, ПКЗ 4, ПКЗ 5, ПКЗ 6, ПКЗ 7, тестирование, зачет с оценкой

ФОНД ОЦЕНОЧНЫХ СРЕДСТВ ДЛЯ ПРОВЕДЕНИЯ ТЕКУЩЕГО КОНТРОЛЯ

1. Вид текущего контроля:

Вид текущего контроля: Тестирование

по теме «Особенности экономических воззрений в традиционных обществах»

Перечень тестовых заданий для текущего контроля знаний

Время проведения теста: 15 минут

1. Повышение деловой активности благодаря сокращению расходов бюджета и понижению налоговых ставок соответствует концепции:

- А) неолиберальной; Б) марксистской;
В) кейнсианской; Г) классической; Д) неоконсервативной.

2. Первыми обратили внимание на тенденцию прибыли к понижению:

- А) Маркс К.; Б) Курно А.; В) Пети У.; Г) Смит А.; Д) Риккардо Д.

3. Основоположником теории линейного программирования является:

- А) Кондратьев Н.Д.; Б) Дмитриев В.К.;
В) Кантарович Л.В.; Г) Новожилов В.В.

4. Денежно-кредитная политика как инструмент достаточно точный, быстрый и предсказуемый по результатам оценивается:

- А) Шварцем А.; Б) Мизесом Л.;
В) Ойкеном В.; Г) Хайеком Ф.; Д) Фридменом М.

5. Неолиберализм в отличие от кейнсианства предполагает:

А) рост объемов правительственных заказов и закупок;
Б) роль государства заключается в обеспечении нормального функционирования рыночных механизмов;

В) свободное ценообразование;

Г) меры по поддержке убыточных предприятий и низкорентабельных отраслей экономики;

Д) обеспечение максимальной занятости.

6. Личный вклад У. Митчелла в институциональную теорию состоит в исследовании:

- А) так называемой «неосязаемой собственности»;
Б) технотрактуры общества;
В) воздействия технических факторов на изменение системы институтов;
Г) проблем планирования народного хозяйства;
Д) воздействия социально-психологических факторов на экономику.

7. Размер заработной платы, согласно Дж. Миллю, зависит от:

- А) прожиточного минимума;
Б) предельной производительности труда;
В) степени квалификации работника;
Г) спроса на рабочую силу и ее предложения;
Д) соотношения между численностью населения и размерами капитала;
Е) затрат труда.

8. Рассматривали дифференциальную ренту как результат различного плодородия почвы и местоположения участка:

- А) Смит А.; Б) Риккардо Д.; В) Пети У.;
Г) Тюрго Ф.; Д) Кэне Ф.; Е) Локк Дж.

9. Принципы оптимального планирования на основе измерения затрат и результатов в народном хозяйстве разработали:

- А) Немчинов В.С.; Б) Новожилов В.В.;
В) Струмилин С.Г.; Г) Некрасов Н.Н.; Д) Кантарович Л.В.

10. Социально-экономические реформы Т.Веблен связывал с ...

- А) конвергенцией социально-экономических систем;
Б) сохранением господства финансового капитала, или «бизнеса»;
В) переходом власти в руки технократии;
Г) переходом к социализму;
Д) отказом «индустриальной системы» служить интересам финансовой олигархии.

по теме «Собственность и хозяйствование»

Перечень тестовых заданий для текущего контроля знаний

Время проведения теста: 15 минут

1. Экономические отношения собственности характеризуются:

- а) использованием правовых норм;
б) отношениями между людьми по поводу вещей, благ;
в) отношениями людей к вещам, благам;
г) взаимосвязями между средствами и предметами труда.

2. Правовые отношения собственности не включают:

- а) отношения людей к вещам, благам;
б) законодательством закрепленные юридические нормы;
в) отношения наследования и завещания;
г) отношения присвоения.

3. Отношение пользования в экономическом его содержании выражает:

- а) пользование лицом не принадлежащими ему благами;
б) процесс взаимодействия человека со средствами производства;
в) присвоение созданных другими благ;
г) отчуждение собственности других.

4. Единство отношений владения и распоряжения в их экономическом содержании имеет место, когда:

- а) предприниматель использует не принадлежащие ему средства производства;
б) собственник разрешает использовать принадлежащие ему блага;
в) хозяйственник и собственник персонифицированы в одном и том же лице;
г) работник отделен от средств производства.

5. Отношения присвоения и пользования в экономическом их содержании не обособлены друг от друга:

- а) при использовании труда рабов;
б) когда работник и собственник персонифицированы в одном и том же лице;
в) при найме предпринимателем работников;
г) при использовании отработочной ренты.

6. Укажите, на основе каких отношений собственник земли присваивает ренту, если он сдает ее в аренду фермеру:

- а) владения; б) распоряжения;
в) пользования; г) распоряжения и пользования.

7. Наиболее обобщающее определение экономических отношений собственности выглядит следующим образом:

- а) это способ соединения работника со средствами производства;
б) это вся совокупность производственных отношений в обществе;
в) это участие работников в управлении производством;
г) это отношения обмена.

8. Укажите, какие формы собственности (1 - индивидуальная, 2 - партнерская,

3 - корпоративная, 4 - коллективная, 5 - государственная, 6 - общенародная) относятся:

- а) к частной собственности; А-1,2,3
- б) к общественной собственности. Б-4,5,6

по теме «Рынок»

Перечень тестовых заданий для текущего контроля знаний

Время проведения теста: 20 минут

1. Укажите форму цены: про цент (1), заработная плата (2), рента (3), собственно цена (4), которая соответствует рынку:

- а) земли;
- б) капитала;
- в) товаров и услуг;
- г) труда.

1-Б, 2-Г, 3-А, 4-В

2. К рыночной инфраструктуре относится все перечисленное ниже, кроме:

- а) товарных бирж и биржи труда;
- б) фондовой биржи;
- в) бюджета государства;
- г) банков и кредитных организаций.

3. Для модели рынка совершенной конкуренции характерны:

- а) множество мелких фирм;
- б) очень легкие условия вступления в отрасль и выход из нее;
- в) отсутствие контроля над ценой;
- г) равный для всех доступ ко всем видам информации;
- д) все перечисленное.

4. К моделям рынка несовершенной конкуренции относятся рыночные структуры:

- а) монополистической конкуренции;
- б) олигополии;
- в) монополии;
- г) монополии;
- д) все перечисленные структуры рынков.

5. К преимуществам рынка относится все перечисленное ниже, кроме:

- а) эффективного распределения и использования ресурсов;
- б) высокой степени адаптивности к условиям производства;
- в) свободы выбора продавцов и покупателей;
- г) неблагоприятного воздействия на окружающую среду;
- д) относительно быстрого восстановления рыночного равновесия.

6. К недостаткам рынка совершенной конкуренции можно отнести...

- А) невозможность производить общественные товары и услуги;
- Б) отсутствие влияния продавца на рыночную стоимость;
- В) однородность продукции, не способную в полной мере удовлетворить все запросы потребителей;
- Г) возможность беспрепятственного входа на рынок для открытия собственного бизнеса.

7. Примером олигополии может служить...

- А) рынок интернет-провайдеров;
- Б) рынок туристических услуг;

В) рынок строительных услуг; Г) телефонная компания.

8. Для монополии характерны следующие признаки...

- А) продукт фирмы однородный;
- Б) вход в отрасль заблокирован;
- В) продукт фирмы уникальный;
- Г) отсутствуют барьеры для входа в отрасль.

9. В отрасли функционируют три фирмы, рыночная доля каждой составляет соответственно 25%, 35%, 40%. Индекс Херфиндаля-Хиршмана данной отрасли будет равен...

А) 0,4; Б) 0,25; В) 0,35; Г) 0,345.

10. К рынку монополистической конкуренции относится рынок....

- А) сельскохозяйственной продукции; Б) автомобилей;
- В) коммунальных услуг; Г) одежды.

11. На совершенно конкурентном рынке невозможно организовать производство....

- А) картофеля; Б) продовольственные товары;
- В) косметических товаров; Г) авиационной техники.

12. Естественная монополия – это рыночная структура, в которой производство товаров сосредоточено в руках одного производителя в силу действия....

- А) положительной отдачи от масштаба;
- Б) закона убывающей производительности;
- В) отрицательной отдачи от масштаба;
- Г) величиной общей полезности.

13. Рыночными структурами, близкими к рынкам совершенной конкуренции, являются рынки...

- А) сельскохозяйственной продукции; Б) ценных бумаг;
- В) недвижимости; Г) полимерных материалов.

14. Монополия на рынке труда может быть образована в результате....

- А) государственного регулирования минимальной заработной платы;
- Б) деятельности профсоюза в отрасли;
- В) объединения работодателей отрасли;
- Г) деятельности частных кадровых агентств.

15. Установление цен по принципу лидерства характерно для рынка....

- А) совершенной конкуренции; Б) монополии;
- В) олигополии; Г) монополистической конкуренции.

16. К признакам совершенной конкуренции относят...

- А) ограниченную мобильность производственных ресурсов;
- Б) ограниченный контроль над рыночной ценой товара;
- В) полный доступ всех хозяйствующих субъектов к информации;
- Г) стандартный характер товара.

17. Практически непреодолимые барьеры для входа в отрасль и выхода из нее характерны для...

- А) олигополии; Б) монополии;
- В) олигопсонии; Г) монополистической конкуренции.

по теме «Спрос и предложение. Эластичность спроса и предложения»

Перечень тестовых заданий для текущего контроля знаний

Время проведения теста: 45 минут

Вопрос 1. Два товара, которые являются субститутами (заменяющими друг друга):

- a. **чай и кофе;**
- b. хлеб и масло;
- c. шотландское виски и сода;
- d. бензин и зубная паста

Вопрос 2. Все вышеперечисленное будет причиной сдвига кривой спроса на товар, кроме:

- a. изменения доходов покупателей;
- b. **падения цены товара;**
- c. падения цены взаимодополняемого товара;
- d. изменения вкусов покупателей.

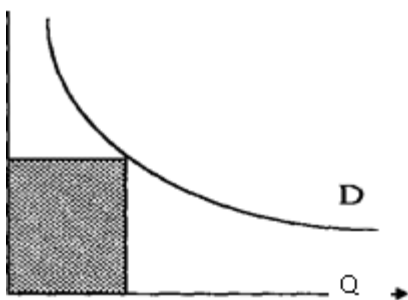
Вопрос 3. Положение кривой предложения зависит от:

- a. основных средств производства, имеющихся в распоряжении производителя;
- b. цены на ресурсы, которые продавец использует в производстве;
- c. технологии, используемой продавцом для производства продукции;
- d. **всего вышеперечисленного.**

Вопрос 4. Если увеличение дохода на 1% приводит к снижению потребления товара на 3%, то товар:

- a. нормальный;
- b. предмет первой необходимости;
- c. предмет роскоши;
- d. **низший.**

Вопрос 5. Что показывает заштрихованный прямоугольник на графике?



- a. величину спроса
- b. объем продаж
- c. **возможную выручку**
- d. неудовлетворенный спрос

Вопрос 6. Одновременное увеличение равновесной цены и равновесного количества хлеба может быть следствием ...

- a. **сдвига кривой спроса на хлеб вправо;**
- b. сдвига кривой спроса на хлеб влево;
- c. сдвига кривой предложения хлеба вправо;
- d. сдвигом кривой предложения хлеба влево.

Вопрос 7. Какое из следующих утверждений неверно:

a. спрос и предложение являются двумя основными компонентами рыночной системы;

b. для того, чтобы рыночная система действовала эффективно, правительство должно играть активную регулируемую роль;

- c. аукцион по продаже антиквариата является примером рынка;
- d. рыночная система может определять, каким образом общество распределяет ограниченные ресурсы.

Вопрос 8. Два товара, которые являются комплементами (дополняющими друг друга):

- a. чай и кофе;
- b. хлеб и масло;**
- c. шотландское виски и пиво;
- d. бензин и зубная паста

Вопрос 9. Если товары А и В - субституты (взаимозаменяемые товары), то уменьшение цен на товар А будет причиной того, что:

- a. кривая спроса на товар А сдвинется вправо;
- b. кривая спроса на товар А переместится влево;
- c. кривая спроса на товар В сдвинется влево;**
- d. кривая спроса на товар В сдвинется вправо.

Вопрос 10. Если увеличение дохода на 3 % приводит к увеличению потребления товара на 1%, то товар:

- a. нормальный;**
- b. предмет первой необходимости;
- c. предмет роскоши;
- d. низший.

Вопрос 11. Если цена на белый хлеб значительно выросла, то кривая спроса на черный хлеб ...

- a. может сдвинуться как вправо, так и влево;**
- b. обязательно сдвинется вправо;
- c. обязательно сдвинется влево;
- d. станет более полой.

Вопрос 12. Если цена фотоаппаратов выросла вследствие снижения предложения фотоаппаратов, то можно ожидать, что результатом этого станет ...

- a. рост спроса на фотопленку;
- b. уменьшение спроса на фотопленку;**
- c. рост предложения фотопленки;
- d. снижение величины спроса на фотопленку при неизменном спросе на фотопленку.

Вопрос 13. Цены на персональные компьютеры резко выросли вследствие снижения предложения персональных компьютеров. Это может стать причиной ...

- a. роста зарплаты программистов и операторов;
- b. снижения зарплаты программистов и операторов;**
- c. снижения выручки производителей компьютеров;
- d. увеличения выручки производителей компьютеров.

Вопрос 14. Равновесная цена на шоколадные конфеты может повыситься непосредственно в результате

- a. роста спроса на шоколадные конфеты;**
- b. роста предложения шоколадных конфет;
- c. установления государством нижнего предела цен;
- d. любого из перечисленных выше событий.

Вопрос 15. Жители города Курска ожидают повышения цен на мебель. В результате на мебельном рынке:

- a. спрос увеличивается;
- b. предложение увеличивается;**

- c. спрос уменьшается;
- d. увеличивается величина спроса.

Вопрос 16. В административно-командной системе доминирует следующий тип распределения благ:

- a. нормирование;**
- b. в соответствии со статусом или состоянием;
- c. ценовой;
- d. верно а) и б).

Вопрос 17. К факторам, определяющим спрос, следует отнести все ниже перечисленные, за исключением:

- a. богатство населения;
- b. цены на товары-заменители;
- c. издержки производителей;**
- d. вкусы потребителей.

Вопрос 18. Цена на мандарины упала, и количество продаваемых мандаринов уменьшилось. Это могло быть вызвано:

- a. повышением заработной платы сборщиков мандаринов;
- b. повышением доходов покупателей;
- c. понижением цен на апельсины;**
- d. снижением налогов на производство мандаринов.

Вопрос 19. Установление завышенной цены, договоренность о шаге снижения, постепенное снижение цены до первого согласия приобрести товар. Эта очередность действий является характеристикой:

- a. английского аукциона;
- b. голландского аукциона;**
- c. русской рулетки;
- d. французского аукциона.

Вопрос 20. Если кривая предложения товара сдвинулась вправо, это могло произойти при:

- a. увеличение цены товара;
- b. увеличении фиксированных затрат;
- c. уменьшении цены на товар-заменитель;
- d. увеличении производительности труда.**

Вопрос 21. Эластичность спроса по цене рассчитывается с использованием формулы:

- a. процентное изменение цены, деленное на процентное изменение объема спроса;
- b. абсолютное изменение цены, деленное на абсолютное изменение объема спроса;
- c. процентное изменение объема спроса, деленное на процентное изменение цены;**
- d. абсолютное изменение объема спроса, деленное на абсолютное изменение цены.

Вопрос 22. Главный фактор, влияющий на эластичность спроса по цене:

- a. доход потребителя;
- b. нормальность товара;
- c. принадлежность товара к товарам первой необходимости или предметам роскоши;
- d. наличие заменителей и легкость замены.**

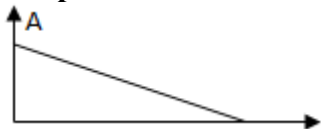
Вопрос 23. При объеме выпуска продукции, соответствующем единичной эластичности спроса по цене, фирма получает:

- a. максимум прибыли;
- b. максимум выручки;**
- c. минимум издержек;
- d. верны а) и с)

Вопрос 24. Функция, при которой эластичность спроса по цене постоянна, имеет вид:

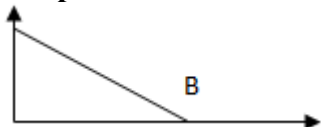
- a. $A = 2 p q$;
- b. $A = p + q$;
- c. $A = 3p - q$;
- d. $A = p + q^2$**

Вопрос 25. Эластичность спроса по цене в точке А равна: (линейная функция)



- a. 0
- b. 1
- c. бесконечность**
- d. нельзя определить по этим данным

Вопрос 26. Эластичность спроса по цене в точке В равна: (линейная функция)



- a. 0**
- b. 1
- c. бесконечность
- d. нельзя определить по этим данным

Вопрос 27. Вася Пончиков и Иван Проглот подъезжают к заправке. Не глядя на цены Вася Пончиков всегда говорит: "Мне бензину - 20 литров". Эластичность спроса по цене у Васи Пончикова равна:

- a. ноль;**
- b. бесконечность;
- c. единица;
- d. единица или бесконечность;
- e. единица или ноль.

Вопрос 28. Вася Пончиков и Иван Проглот подъезжают к заправке. Не глядя на цены Иван Проглот всегда говорит: "Мне бензину - на 300 рублей". Эластичность спроса по цене у Ивана Проглота равна:

- a. ноль;
- b. бесконечность;**
- c. единица;
- d. единица или бесконечность;
- e. единица или ноль.

Вопрос 29. Спрос на молочные продукты менее эластичен, чем спрос на кефир:

- a. если нет конкуренции иностранных производителей;
- b. никогда;
- c. очень редко;
- d. чаще всего.**

Вопрос 30. Если даны кратко- и долгосрочные кривые спроса для определения товара, то:

- a. долгосрочная кривая спроса должна быть более эластичной;
- b. долгосрочная кривая спроса должна быть менее эластичной;**
- c. обе кривые будут иметь одинаковую эластичность;

d. наклон кривой спроса не имеет отношения к эластичности спроса по цене на товар.

Вопрос 31. Цена на сливочное масло в Первом курском гастрономе выросла с 12 рублей до 12 рублей 60 копеек, при этом объем продаж сократился на 10 %. Можно сказать, что в данном интервале цен спрос:

- a. эластичен по цене;
- b. не эластичен по цене;
- c. имеет эластичность, равную единице;
- d. данных недостаточно, чтобы сделать выводы об эластичности спроса.

Вопрос 32. Ценовая эластичность вертикально расположенной кривой спроса:

- a. равна нулю;
- b. равна единице;
- c. бесконечно велика;
- d. ничего из перечисленного не подходит.

Вопрос 33. Ценовая эластичность горизонтально расположенной кривой спроса:

- a. равна нулю;
- b. равна единице;
- c. бесконечно велика;
- d. ничего из перечисленного не подходит.

Вопрос 34. По сравнению с весной этой осенью цена на рынке огурцов упала с 40 рублей до 8 рублей. Что произошло с доходами производителей огурцов, если коэффициент ценовой эластичности составляет по модулю 0,4

- a. доходы увеличились;
- b. доходы сократились;
- c. доходы не изменились;
- d. прибыль производителей не изменилась.

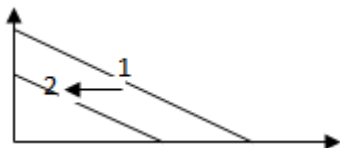
Вопрос 35. Если однопроцентное сокращение цены на товар приводит к двухпроцентному увеличению объема спроса на него, то этот спрос:

- a. неэластичный
- b. эластичный
- c. единичной эластичности
- d. нулевой эластичности

Вопрос 36. Какое из указанных ниже значений коэффициента эластичности по доходу относится к товарам роскоши:

- a. меньше 0;
- b. больше 0, но менее 1;
- c. больше 1
- d. 1.

Вопрос 37. При перемещении равновесия из точки 1 в точку 2 эластичность спроса по цене:



- a. снизится
- b. повысится;
- c. не изменится;
- d. для ответа на вопрос недостаточно информации.

Вопрос 38. Цена на розы упала с 50 до 40 рублей за штуку. Ежедневный объем продаж торговой точки вырос с 75 до 100 роз. Эластичность спроса по цене:

- a. 1;

- b. 1,67;
- c. 2,45;
- d. 1,89.

Вопрос 39. Когда цена на свеклу на рынке увеличилась с 10 до 12 рублей, объем предложения свеклы вырос с 1000 до 1500 кг. Рассчитанная по формуле эластичность предложения равна.

- a. 1;
- b. 2,5;
- c. 3,0;
- d. 1,5.

2,2, больше подходит вариант b)

Расчет производился по формуле:

$$E_s = \frac{Q_2 - Q_1}{P_2 - P_1} \cdot \frac{(P_1 + P_2) / 2}{(Q_1 + Q_2) / 2}$$

Вопрос 40. Если перекрестная эластичность спроса по цене между товарами X и Y равна (-2,3), можно сделать вывод, что товары X и Y:

- a. **товары, заменяющие друг друга (субституты);**
- b. нормальные товары;
- c. низшие товары;
- d. товары, дополняющие друг друга (комплиментарные товары).

по теме «Издержки производства. Доход. Прибыль»

Перечень тестовых заданий для текущего контроля знаний

Время проведения теста: 20 минут

1. Средние общие издержки производства продукции достигают минимальной величины при таком объеме продукции, когда:

- a) AVC = TFC;
- б) MC = ATC;
- в) MC=AVC;
- г) прибыль будет максимальной;
- д) ни один из ответов не является верным.

2. В краткосрочном периоде фирма, максимизирующая прибыль, прекратит производство, если окажется, что:

- a) цена меньше минимальных средних общих издержек;
- б) нормальная прибыль ниже среднеотраслевой;
- в) общий доход меньше общих издержек;
- г) средние переменные издержки меньше, чем цена;
- д) общий доход меньше общих переменных издержек.

3. Постоянные издержки фирмы - это:

- a) затраты на ресурсы по ценам, действовавшим в момент их приобретения;
- б) издержки, которые несет фирма даже в том случае, если продукция не производится;
- в) минимальные издержки производства любого объема продукции при наиболее благоприятных условиях производства;
- г) неявные издержки;
- д) ни один из ответов не является правильным.

4. Издержки в экономическом смысле слова (экономические издержки):

- а) не включают в себя ни явные, ни неявные издержки;
- б) включают в себя явные издержки, но не включают неявные;
- в) включают в себя неявные издержки, но не включают явные;
- г) включают в себя явные и неявные издержки;
- д) превышают явные и неявные издержки на величину нормально прибыли.

5. Какое из следующих выражений представляет собой предельные издержки?

- а) $\Delta TVC: Q$;
- б) $\Delta TFC: Q$;
- в) $TFC: Q$;
- г) $(P \cdot Q): \Delta Q$;
- д) $\Delta TVC: \Delta Q$.

6. Какие из следующие видов издержек не принимаются во внимание при выработке решений об оптимальном объеме производства фирмы?

- а) средние постоянные издержки;
- б) бухгалтерские издержки;
- в) средние переменные издержки;
- г) предельные издержки;
- д) неявные издержки.

7. Взаимосвязь между всеми возможными вариантами сочетаний факторов производства и объемом выпускаемой продукции выражается при помощи:

- а) кривой производственных возможностей;
- б) кривой общего объема выпуска продукта;
- в) кривой общих затрат;
- г) эластичности предложения;
- д) производственной функции.

8. Понятие совершенной конкуренции предполагает, что:

- а) значительное число фирм, оперирующих в отрасли, выпускают стандартные товары;
- б) имеется много покупателей, приобретающих этот товар по текущей цене;
- в) все продавцы и покупатели имеют полную информацию о рынке;
- г) имеет место свободный вход и выход на этот рынок;
- д) все предыдущие ответы верны.

9. Какое из следующих определений наиболее точно соответствует понятию «нормальная прибыль»?

- а) минимальная прибыль, необходимая для того, чтобы фирма оставалась в пределах данного направления деятельности;
- б) прибыль, получаемая типичной фирмой в отрасли;
- в) прибыль, которую фирма получила бы при нормальном ведении дел;
- г) прибыль, получаемая фирмой при $MC = MR$;
- д) прибыль, обеспечивающая предпринимателю комфортный уровень жизни.

10. Если цена продукта недостаточна, чтобы покрыть средние затраты на его производство, то фирма должна:

- а) остановить производство как можно скорее;
- б) выбрать новую технологию;
- в) продолжать производство товаров на уровне $P = MC$, если $P > AVC$;
- г) сократить накладные расходы;
- д) продолжать производство до тех пор, пока цена покрывает все постоянные издержки.

11. Какой из следующих рынков больше всего соответствует условиям совершенной конкуренции?

- а) акций и облигаций фирм;
- б) стали;

- в) автомобилей;
- г) услуг парикмахерских;
- д) бензина.

12. Рост экономической прибыли на конкурентном рынке не способствует:

- а) повышению рыночной цены продукта;
- б) притоку в отрасль новых фирм;
- в) расширению производства в действующих фирмах;
- г) повышению цен на используемые ресурсы;
- д) возникновению сил, которые постепенно сведут эту прибыль к нулю.

13. Большинство рынков в экономике России представляют собой:

- а) совершенную конкуренцию;
- б) нерегулируемые монополии;
- в) естественные монополии;
- г) регулируемые монополии;
- д) совокупность конкурентных и монополистических элементов.

14. Предельный доход не ниже рыночной цены у:

- а) совершенных конкурентов;
- б) монополистов;
- в) участников картеля;
- г) олигополистов, не участвующих в картеле;
- д) монополистических конкурентов.

15. Решив начать производство, любая максимизирующая прибыль фирма должна произвести такое количество продукции, при котором:

- а) средние издержки минимальны;
- б) средняя выручка равна средним общим издержкам;
- в) общая выручка максимальна;
- г) предельная выручка равна предельным издержкам;
- д) все предыдущие утверждения неверны.

по теме «Рынок факторов производства и формирование факторных доходов»

Перечень тестовых заданий для текущего контроля знаний

Время проведения теста: 45 минут

1. Одной из особенностей рынка является его регулируемость, которая проявляется:
 - а) в законодательном установлении минимальной заработной платы;
 - б) в составлении договора (контракта) при найме на работу;
 - в) в установлении темпов роста средней заработной платы на макроуровне на основе трехстороннего соглашения между профсоюзами и союзом предпринимателей с участием государства;
 - г) все перечисленное верно;
 - д) все перечисленное неверно.
2. Укажите, какие из перечисленных факторов обуславливают повышение стоимости рабочей силы:
 - а) рост квалификации наемных работников;
 - б) возвышение потребностей населения;
 - в) рост интенсивности труда;
 - г) все перечисленное верно.
3. В качестве цены на рынке труда выступает:
 - а) прибыль; б) процент; в) заработная плата; г) рента; д) дивиденд.
4. Номинальная заработная плата - это:
 - а) начисленная заработная плата;

- б) заработная плата за вычетом налогов и других платежей;
- в) заработная плата плюс денежные поступления из других источников;
- г) все перечисленное.

5. Реальная заработная плата - это:

- а) количество товаров и услуг, приобретенных на номинальную заработную плату;
- б) заработная плата, оставшаяся после вычета налогов и других платежей;
- в) сумма расходов семьи в течение месяца;
- г) все перечисленное верно;
- д) все перечисленное неверно.

6. Спрос на труд зависит от:

- а) динамики заработной платы;
- б) величины предельного продукта, создаваемого трудом;
- в) соотношения стоимости труда и машин;
- г) спроса на товары и услуги, создаваемые трудом;
- д) всего перечисленного.

7. При эффекте дохода:

- а) предложение труда может сокращаться, несмотря на рост ставок заработной платы;
- б) альтернативой дополнительного заработка выступает свободное время;
- в) достигается высокая степень насыщения потребностей работника;
- г) ценность свободного времени выше дополнительного дохода;
- д) все перечисленное верно.

8. При превышении предельного продукта труда в денежном выражении над ставкой заработной платы предприятие:

- а) повышает спрос на дополнительное количество рабочей силы;
- б) сокращает количество занятых работников;
- в) сохраняет неизменное количество работников.

9. Почему на товарные биржи не допускают клиентов-продавцов и покупателей, а на биржи труда допускают :

- а) продавцов товаров слишком много, и они будут мешать торговле;
- б) труд – это нестандартный товар;
- в) отношения на бирже труда требуют особой доверительности;
- г) это традиции организации рынка.

10. Оплата труда, которая зависит от объема выработанной продукции:

- а) сдельная з/п; б) повременная з/п; в) премиальная з/п; г) аккордная з/п.

11. В рыночной экономике высокая з/п в основном зависит от:

- а) узаконенного минимума з/пл;
- б) действий правительства;
- в) высокой производительности труда;
- г) социальной ответственности руководителей предприятий.

12. Почему наемные рабочие получают з/пл, а предприниматели получают предпринимательский доход :

- а) для предпринимателей доход зарабатывают другие люди;
- б) предприниматели-собственники присваивают разницу между ценой и себестоимостью, включающей и з/пл наемных рабочих;
- в) предприниматели - собственники своего бизнеса.

13. Какими показателями измеряются возможности участия в трудовой деятельности :

- а) численностью населения; б) трудом населения;
- в) занятым населением; г) экономически активным населением.

14. Какие из названных направлений характеризуют деятельность бирж труда :

- а) регистрация безработных;

- б) регистрация вакантных мест;
- в) создание рабочих мест посредством расширения инвестиций;
- г) профессиональная ориентация и трудоустройство ищущих работу.

15. Каковы источники внутреннего найма рабочей силы :

- а) подготовка кадров, организуемая фирмой;
- б) прием работников из числа родственников и знакомых сотрудников фирмы;
- в) прием работников через биржу труда;
- г) все выше перечисленное.

16. Каковы источники внешнего найма рабочей силы :

- а) наем специалистов из числа выпускников учебных заведений;
- б) подготовка кадров, организуемая фирмой;
- в) прием работников через биржу труда;
- г) прием лиц, непосредственно обращающихся на фирму за работой;
- д) обращения в частные агентства по содействию найму;
- е) наем кадров с помощью рекламы в средствах массовой информации.

17. Противоположностью повременной з/пл как формы вознаграждения за осуществление некоторого вида деятельности выступает :

- а) сдельная з/п; б) повременная з/п;
- в) премиальная з/п; г) аккордная з/п.

18. Необходимо в течение короткого периода времени резко увеличить производство продукции. Какая форма вознаграждения работников будет в этом случае наиболее целесообразна:

- а) сдельная з/п; б) повременная з/п;
- в) премиальная з/п; г) аккордная з/п.

18. Цена услуги реального капитала выступает в форме:

- а) амортизации; б) цены капиталистического блага;
- в) арендной платы; г) процентной ставки.

19. Амортизация - это:

- а) стоимость предметов труда, вошедших в произведенный продукт;
- б) стоимость оборотного капитала, вошедшего в произведенный продукт;
- в) стоимость основного капитала, перенесенная на произведенный; продукт;
- г) стоимость транспортных издержек;
- д) арендная плата за используемый основной капитал.

20. Капитал совершает полный оборот, когда имеет место возмещение стоимости:

- а) основного капитала; б) переменного капитала;
- в) оборотного капитала; г) авансированного капитала.

21. В качестве цены на рынке денежного капитала выступает:

- а) цена товаров, которые изготавливаются с помощью капитала;
- б) процент на капитал;
- в) предполагаемая прибыль от использования капитала;
- г) арендная плата;
- д) предпринимательский доход.

22. Прибыль является доходом на:

- а) заемный капитал; б) ссудный капитал;
- в) реальный капитал; г) фиктивный капитал;
- д) износ основного капитала.

23. Процент является доходом на:

- а) капитал, предоставленный в ссуду; б) реальный капитал;
- в) землю, переданную в аренду; г) фиктивный капитал.

24. Степень эффективности фактически сложившейся структуры зависит от следующих факторов:

- а) уровня монополизации производства и развития общественного разделения труда;
- б) степени государственного вмешательства в экономику;
- в) уровня развития рынка труда.

25. Экономическая рента - это :

- а) трансфертный доход;
- б) превышение дохода над его альтернативной стоимостью.

26. От каких факторов зависит цена земли:

- а) размера ренты
- б) спроса на землю;
- в) предложения земли;

27. Годовая норма равняется 200 долларам, ставка ссудного процента составляет 5%.

Определите цену земли.

- а) 8000 долларов;
- б) 6000 долларов;
- в) 4000 долларов.

28. Какой вид ренты связан с различием в естественном качестве земли:

- а) абсолютная рента;
- б) дифференциальная рента 1;
- в) дифференциальная рента 2;
- г) дифференциальная рента 1 и 2;
- д) все виды ренты.

29. Какова причина возникновения дифференциальной ренты:

- а) монополия частной собственности на землю;
- б) наличие разных по плодородию и местоположению земель;
- в) ограниченность земель;
- г) монополия на землю как объект хозяйства.

30. Какова причина существования абсолютной земельной ренты?

- а) монополия частной собственности на землю;
- б) монополия на землю как объект хозяйства;
- в) наличие разных по качеству земель;
- г) ограниченность земель;
- д) неэластичность предложения земли.

31. Кто присваивает дифференциальную ренту 1 :

- а) собственник земли;
- б) арендатор;
- в) государство;
- г) местные органы власти.

32. Что такое экономическая рента:

- а) трансфертный доход;
- б) превышение дохода над его альтернативной стоимостью.

33. В чем разница между рентой и арендной платой:

- а) это одно и то же;
- б) это сумма абсолютной и дифференциальной ренты;
- в) это плата за пользование капиталом, вложенным в данный участок;
- г) арендная плата включает кроме ренты сумму за пользование капиталом в виде построек и сооружений.

по теме «Различные теории денег. Денежное обращение»

Перечень тестовых заданий для текущего контроля знаний

Время проведения теста: 15 минут

1. Общий спрос на деньги складывается из:

- а) операционного спроса на деньги;
- б) спекулятивного спроса на деньги;
- в) разности операционного и спекулятивного спроса на деньги;
- г) суммы операционного и спекулятивного спроса на деньги.

2. Форма организации денежного обращения в стране, сложившаяся исторически и закреплённая официальным законодательством, - это:

- а) денежный рынок;
- б) валютный рынок;
- в) денежная система;
- г) валютная система.

3. На денежном рынке осуществляются в основном:

- а) долгосрочные депозитно-ссудные операции;
- б) краткосрочные депозитно-ссудные операции;
- в) долгосрочные государственные займы, кредиты;
- г) все ответы верны.

4. Абсолютной ликвидностью обладают:

- а) срочные вклады;
- б) ценные бумаги;
- в) наличные деньги;
- г) недвижимость;
- д) драгоценности.

5. Самым ликвидным из всех денежных агрегатов является агрегат:

- а) М 0; б) М 3; в) М 2; г) М 1.

6. В России денежный агрегат М 0 представляет собой:

- а) чековые вклады до востребования;
- б) срочные вклады;
- в) наличные деньги в обращении;
- г) средства Госстраха.

7. Величина денежной массы, необходимой для обеспечения нормального денежного обращения, зависит от:

- а) суммы цен товаров и покупательной способности денежной единицы;
- б) суммы цен товаров и скорости обращения денежной единицы;
- в) скорости реализации товаров;
- г) времени производства и обращения товаров.

8. Сумма денег, которой обладает тот или иной субъект, представляет собой:

- а) нормальный спрос на деньги;
- б) номинальный доход;
- в) реальный спрос на деньги;
- г) реальный доход.

9. Валютный паритет - это соотношение денежных единиц разных стран:

- а) определяемое их покупательной способностью;
- б) установленное в законодательном порядке;
- в) устанавливаемое по их официальному золотому содержанию;
- г) устанавливаемое международными соглашениями.

по теме «Общественное воспроизводство»

Перечень тестовых заданий для текущего контроля знаний

Время проведения теста: 30 минут

1. Предметом исследования макроэкономики является:

- а) уровень безработицы в стране;
- б) установление относительных цен на рынке факторов производства;
- в) определение оптимального объема производства в условиях совершенной конкуренции.

2. Объективно существующие устойчивые причинно-следственные связи между явлениями экономической жизни - это:

- а) экономические категории;
- б) экономические законы;
- в) экономические модели.

3. Основными субъектами в макроэкономике являются:

- а) центральный банк;
- б) домохозяйства;
- в) отрасль;
- г) рынок товаров и услуг.

4. Какой метод анализа используется при изучении доходов граждан в условиях инфляции:

- а) статистический;
- б) сравнительный;
- в) нормативный.

5. Макроэкономическая модель создается для:

- а) отражения идеального функционирования экономики;
- б) точного отражения процессов, протекающих в экономике;
- в) выявления принципиальных экономических связей;
- г) анализа влияния эндогенных переменных на экзогенные;

6. При нормативном макроэкономическом анализе осуществляется:

- а) теоретическое обоснование модели поведения экономического субъекта;
- б) изучение результатов воздействия поведения экономических субъектов на изменение макроэкономических показателей;

в) разработка рекомендаций по использованию инструментов макроэкономической политики;

г) эмпирическая проверка правильности теоретических гипотез.

7. Использование метода научной абстракции при разработке макроэкономической модели:

- а) делает модель более соответствующей действительности;
- б) облегчает решение проблемы;
- в) приводит к учету всех экзогенных параметров.

8. Мысленное разложение явлений на составные части и выделение отдельных его сторон с целью выявить то специфическое в них, что отличает их друг от друга, есть:

- а) экономический эксперимент;
- б) синтез;
- в) анализ;
- г) дедукция.

9. Если исследуется экономика, как целостная система, то это анализ:

- а) микроэкономический;
- б) макроэкономический;
- в) позитивный;
- г) нормативный.

10. Экономическая теория включает в сферу своего изучения:

- а) только рыночную экономику;
- б) все системы кроме плановой экономики;

в) все системы, кроме переходной экономики;

г) все экономические системы.

12. *Общий уровень цен и безработицы в экономической системе изучается в курсе:*

а) микроэкономики;

б) макроэкономики;

в) позитивной экономической теории;

г) нормативной экономической теории.

13. *Использование допущения в экономическом анализе:*

а) делает модель более реалистичной;

б) увеличивает число вопросов, которые должны быть включены в анализ;

в) изменяет внутреннюю логику теории или модели;

г) облегчает решение проблемы.

14. *Если страна использует все человеческие, капитальные и природные ресурсы, то большее количество какого-либо продукта...*

а) может быть произведено только частными предпринимателями, но не государством;

б) может быть произведено только при сокращении производства каких-либо иных товаров;

в) может быть произведено только при общем снижении цен;

г) не может быть произведено.

15. *Укажите правильную последовательность стадий процесса воспроизводства:*

а) обмен, потребление, возмещение и накопление, производство;

б) возмещение и накопление, обмен, потребление, производство;

в) возмещение и накопление, потребление, обмен, производство;

г) производство, обмен, накопление, потребление.

16. *Термин «воспроизводство» впервые употребил:*

а) Адам Смит;

б) Ф. Кенэ;

в) А. Маршалл;

г) П. Самуэльсон.

17. *Кто не является лауреатом Нобелевской премии по экономике:*

а) Пол Самуэльсон;

б) Василий Леонтьев;

в) Джон Мейнард Кейнс;

18. *В модели кругооборота доходов и расходов в национальном хозяйстве:*

а) фигурирует производительный класс, бесплодный класс и класс собственников;

б) все общественное производство делится на два подразделения: производство средств производства и производство предметов потребления;

в) основным звеном является государство;

г) движение доходов и расходов опосредуется рынком ресурсов и рынком благ.

19. *Парето - эффективным называется такое состояние экономики, при котором:*

а) невозможно увеличить степень удовлетворения потребностей хотя бы одного человека, не ухудшая при этом положение другого члена общества;

б) возможно увеличить степень удовлетворения потребностей хотя бы одного человека, не ухудшая при этом положение другого члена общества;

в) достигается наибольший объем производства товаров и услуг;

20. *Запас в макроэкономике - это:*

а) показатель, измеряемый как количество на данный момент;

б) имущество потребителя;

в) количество безработных;

21. *Простое воспроизводство - это:*

- а) возобновление производства в суженном размере;
 - б) возобновление производства в расширенных размерах;
 - в) возобновление воспроизводства в неизменных размерах;
22. *Экстенсивный тип воспроизводства характеризуется:*
- а) увеличением производственных мощностей в результате увеличения количества используемых факторов производства;
 - б) увеличением производственного потенциала в результате совершенствования техники и технологии;
 - в) увеличением производственных мощностей в результате увеличения количества используемых факторов производства и совершенствования техники и технологии.
23. *К интенсивным факторам относятся:*
- а) расширение производственных мощностей;
 - б) использование достижений НТП в производстве;
 - в) увеличение количества занятых.
24. *В какой экономической школе впервые анализируется воспроизводство и распределение дохода в сельском хозяйстве:*
- а) меркантилизм;
 - б) физиократы;
 - в) марксизм;
 - г) кейнсианство;
 - д) маржинализм.

по теме «Структура национальной экономики»

Перечень тестовых заданий для текущего контроля знаний

Время проведения теста: 25 минут

1. ВВП равен стоимости:

- а) промежуточного продукта;
- б) продукта перепродаж;
- в) конечного продукта, произведенного резидентами страны за год;
- г) конечного продукта, произведенного национальным капиталом за год.

2. ВВП и ВВП отличаются на величину:

- а) стоимости промежуточного продукта;
- б) стоимости продукта перепродаж;
- в) трансфертных платежей;
- г) сальдо факторных доходов.

3. Личный располагаемый доход представляет собой:

- а) начисленную заработную плату;
- б) полученный совокупный доход (заработная плата и другие доходы);
- в) реальный доход;
- г) полученный совокупный доход за вычетом налоговых и неналоговых обязательных платежей.

4. Активы домохозяйства состоят из:

- а) суммы доходов, начисленных членам семьи;
- б) крупного личного имущества (дом, дача, автомобиль), депозитов в банке, ценных бумаг, потребительских товаров длительного пользования;
- в) суммы полученных трансфертов;
- г) личного располагаемого дохода.

5. Укажите, какой из перечисленных ниже показателей равен величине, полученной путем сложения чистого национального продукта, амортизационных

отчислений и косвенных налогов:

- а) валовой внутренний продукт; б) валовой национальный продукт;
- в) добавленная стоимость; г) чистый национальный доход.

6. Динамику (увеличения или уменьшения) цен характеризуют:

- а) темпы экономического роста; б) индекс цен;
- в) денежный мультипликатор; г) мультипликатор расходов.

7. ВВП не включает:

- а) продукцию, произведенную внутри страны национальным капиталом;
- б) поступления из-за рубежа, связанные с факторными доходами;
- в) материальные и нематериальные услуги, оказанные внутри страны;
- г) продукцию, произведенную внутри страны иностранным капиталом.

8. Величина ЧНД рассчитывается как:

- а) разность между величинами ВВЛ и ЧВП;
- б) разность между величиной ВВП и амортизационными отчислениями;
- в) сумма ЧВП и амортизационных отчислений;
- г) сумма ЧВП и сальдо факторных (первичных) доходов, полученных из-за границы.

9. К группе финансовых активов по классификации Системы национальных счетов (СНС) относятся:

- а) земля, природные ископаемые;
- б) лицензии, патенты, авторские права;
- в) здания, сооружения промышленного назначения;
- г) депозиты, наличные деньги, займы, кредиты.

10. Равновесие национальной экономики может быть достигнуто, если:

- а) скорость обращения денег в стране постоянна;
- б) государственный бюджет сбалансирован;
- в) совокупное предложение равно совокупному спросу;
- г) уровень инфляции в экономике страны стабилизирован.

11. Кривая совокупного спроса выражает функциональную зависимость:

- а) расходов предпринимателей от цен на приобретенные ресурсы;
- б) уровня цен от произведенного реального ВВП;
- в) приобретения товаров и услуг от общего уровня цен;
- г) потребляемой части ВВП от объема его производства.

12. Увеличение совокупного спроса на деньги при неизменном их предложении приведет к тому, что процентная ставка:

- а) снизится; б) повысится;
- в) не изменится; г) все перечисленное неверно.

13. Точность макроэкономической модели увеличивается:

- а) при приближении ее к реальному объекту;
- б) при усложнении модели;
- в) при уменьшении числа ограничений, вводимых в модель;
- г) при правильном выделении основных элементов системы их взаимосвязей, выражающих исследуемый экономический процесс (явление).

14. К группе непроектированных материальных активов по классификации СНС относятся:

- а) земля, природные ископаемые;
- б) лицензии, патенты, авторские права;
- в) здания, сооружения промышленного назначения;
- г) депозиты, наличные деньги, займы, кредиты.

15. К группе произведенных материальных активов по классификации СНС относятся:

- а) земля, природные ископаемые;

- б) лицензии, патенты, авторские права;
- в) здания, сооружения промышленного назначения;
- г) депозиты, наличные деньги, займы, кредиты.

по теме «Макроэкономическое равновесие»

Перечень тестовых заданий для текущего контроля знаний

Время проведения теста: 25 минут

1. *Промежуточный отрезок на кривой совокупного предложения:*
 - а) представлен вертикальной линией;
 - б) представлен горизонтальной линией;
 - в) имеет положительный наклон;
 - г) имеет отрицательный наклон.
2. *Из перечисленных утверждений является верным следующее:*
 - а) кривая AD имеет отрицательный наклон;
 - б) когда государство ужесточает требования к сохранению окружающей среды, это приводит к росту издержек производства на единицу продукции и смещает кривую совокупного предложения вправо;
 - в) рост реального объема производства не может сопровождаться ростом цен.
3. В ситуации, когда все ресурсы задействованы, достигнут потенциальный объем ВВП, рост спроса ведет:
 - а) к увеличению предложения товаров;
 - б) к росту цен при неизменном предложении.
4. *В ситуации, когда потенциальный объем ВВП еще не достигнут, использованы не все ресурсы, рост спроса ведет:*
 - а) к увеличению предложения товаров;
 - б) к росту цен при неизменном предложении.
5. *Сдвиг кривой совокупного спроса вправо не может отражать:*
 - а) повышение уровня цен и реального объема ВВП одновременно;
 - б) повышение уровня цен при отсутствии роста реального объема ВВП;
 - в) рост реального объема ВВП при отсутствии повышения цен;
 - г) повышение уровня цен и падение реального объема ВВП одновременно.
6. *Если уровень цен растет, а производство падает, то это вызвано:*
 - а) смещением кривой совокупного спроса вправо;
 - б) смещением кривой совокупного спроса влево;
 - в) смещением кривой совокупного предложения влево;
 - г) смещением кривой совокупного предложения вправо.
7. *Кривая совокупного спроса выражает отношение между:*
 - а) уровнем цен и совокупными расходами на покупку товаров и услуг;
 - б) уровнем цен и произведенным ВВП в реальном выражении;
 - в) уровнем цен, который признают покупатели, и уровнем цен, который удовлетворяет продавцов;
 - г) объемами произведенного и потребленного ВВП в реальном выражении.
8. *Кейнсианский отрезок на кривой совокупного предложения:*
 - а) имеет положительный наклон;
 - б) имеет отрицательный наклон;
 - в) представлен вертикальной линией;
 - г) представлен горизонтальной линией.
9. *Если совокупное предложение превышает совокупный спрос при условии, что государственные расходы и чистый экспорт равны нулю, то:*
 - а) сумма потребительских и инвестиционных расходов равна сбережениям;

- б) сбережения равны инвестициям;
- в) сбережения превосходят планируемые инвестиции.

10. Если растут цены, то:

- а) держатели ценных бумаг с фиксированной ценой увеличивают свои расходы;
- б) растет спрос на деньги и уровень процентной ставки;
- в) расходы, чувствительные к изменению процентной ставки, увеличиваются;
- г) у держателей ценных бумаг с фиксированной ценой повышается покупательная способность.

11. Если произведенный объем ВВП в реальном выражении меньше равновесного, то производители:

- а) сокращают производственные запасы и расширяют производство;
- б) увеличивают производственные запасы и расширяют производство;
- в) сокращают и производственные запасы, и производство;
- г) увеличивают производственные запасы и сокращают производство.

12. Когда экономика находится в стадии депрессии, то в краткосрочном периоде рост AD приведет:

- а) к повышению цен, но не окажет влияния на динамику ВВП в реальном выражении;
- б) к увеличению объема ВВП в реальном выражении, но не окажет влияния на уровень цен;
- в) к повышению и уровня цен, и объема ВВП в реальном выражении;
- г) к повышению цен и сокращению объема ВВП в реальном выражении.

13. Кривая совокупного спроса повышается, если:

- а) падает уровень цен;
- б) растет уровень цен;
- в) увеличиваются избыточные производственные ценности;
- г) снижается валютный курс национальной денежной единицы.

14. Если цены на импортные товары выросли, то наиболее вероятно, что это вызвано:

- а) сокращением совокупного предложения;
- б) ростом совокупного предложения;
- в) падением совокупного спроса;

15. Если налоги на предпринимательство растут, то:

- а) AD сокращается, а объем AS не меняется;
- б) AS сокращается, а объем AD не меняется;
- в) сокращаются AS и AD;
- г) растут AS и AD.

по теме «Макроэкономическая нестабильность: инфляция»

Перечень тестовых заданий для текущего контроля знаний

Время проведения теста: 20 минут

1. Инфляция - это:

- а) падение ценности или покупательной способности денег;
- б) рост стоимости жизни;

2. Повышение цен на энергоресурсы дает:

- а) инфляцию спроса;
- б) инфляцию предложения;

3. (Цены текущего месяца/цены базового месяца) x 100% - это;

- а) уровень инфляции;
- б) темп инфляции.

4. ((Индекс цен текущего месяца- индекс цен прошедшего месяца)/ Индекс

цены текущего месяца) $\times 100\%$ - это:

- а) темп инфляции;
- б) уровень инфляции.

5. Если сравнить ситуацию, когда поведение экономических агентов основано на том, что ожидаемая инфляция равна инфляции ожидаемого года, с поведением экономических агентов, соответствующим концепции рациональных ожиданий, то можно предположить, что движение экономики к новой точке долгосрочного равновесия (когда уровень безработицы равен естественному) вследствие изменений в фискальной или денежной политике требует:

- а) меньше времени;
- б) больше времени;
- в) столько же времени.

6. Для борьбы с инфляцией Центральному банку следует:

- а) выпускать государственные ценные бумаги;
- б) уменьшить норму банковских резервов;
- в) уменьшить учетную ставку, которая приведет к уменьшению процентов по

вкладам в коммерческих банках.

7. В длительной перспективе государственная антиинфляционная политика опирается на:

- а) увеличение финансирования отдельных видов деятельности;
- б) рост дотаций и субсидий;
- в) рост бюджетного дефицита;
- г) лимитирование денежной массы.

8. Замедление темпа инфляции непосредственно выгодно:

- а) всему населению страны;
- б) продавцам, торгующим в рассрочку;
- в) клиентам банка, взимающего фиксированный процент;
- г) правительству страны.

9. От внезапного роста инфляции выгадают скорее всего:

- а) люди, живущие на фиксированную пенсию;
- б) владельцы страховых полисов, застраховавшие свою жизнь;
- в) вкладчики сбербанков;
- г) люди, получившие беспроцентный кредит

10. Инфляционный налог повышается, если:

- а) увеличивается выпуск государственных облигаций;
- б) повышается ожидаемый темп инфляции;
- в) повышается фактический темп инфляции;
- г) уменьшается спрос населения на реальные кассовые остатки.

11. Дефицит государственных бумаг непосредственно не приводит к инфляции, если он:

- а) не превышает 5 % от ВВП;
- б) фиксируется за счет размещения государственных облигаций;
- в) финансируется за счет правительственных займов у Центрального банка;
- г) покрывается за счет выпуска дополнительного количества наличных денег.

Перечень тестовых заданий для текущего контроля знаний

Время проведения теста: 20 минут

1. Объем потребления и объем сбережений в сумме равны:

- а) объему дохода;
- б) больше дохода в условиях экономического роста;
- в) всегда меньше дохода;

2. Предельная склонность к сбережению:

- а) всегда меньше 1;
- б) всегда равны 0;
- в) равна 1.

3. Предельная склонность к потреблению - это:

- а) прирост потребления по отношению к приросту сбережений;
- б) соотношение между объемом потребления и дохода;
- в) прирост объема потребления на единицу прироста дохода;

4. Эффект (принцип) мультипликатора показывает:

- а) изменение дохода при увеличении инвестиций;
- б) изменение дохода при снижении инвестиций;
- в) изменение дохода при неизменной величине инвестиций;
- г) изменение дохода при изменении инвестиций.

5. В условиях экономического роста соотношение между потреблением и сбережением:

- а) изменяется;
- б) равно единице;
- в) больше единицы.

6. Сбережения - это:

- а) все накопленное имущество домохозяйств и сбережения населения;
- б) реальные кассовые остатки всех рыночных субъектов;
- в) часть дохода, вложенная в ценные бумаги;
- г) часть дохода домохозяйств, неизрасходованная в данном периоде времени.

7. Потребление - это:

- а) часть дохода домохозяйств, затраченная на покупку товаров и услуг в текущем периоде;
- б) часть дохода, предназначенная на покупку товаров и услуг в будущем периоде;
- в) остаток дохода, накапливаемый на банковских счетах.

8. Инвестиции - это:

- а) часть дохода, не израсходованная в текущем периоде;
- б) вложения во все виды производственных и непроизводственных ресурсов;
- в) приобретение недвижимости;
- г) приобретение товаров длительного пользования, а также валюты и золота.

9. Обратную зависимость выражает отношение между:

- а) сбережениями и уровнем процентной ставки;
- б) инвестиционными расходами и уровнем процентной ставки;
- в) инвестиционными расходами и национальным доходом;
- г) потребительскими расходами и располагаемым доходом.

10. Сбережения могут превышать инвестиции, если:

- а) уровень процентной ставки растет;
- б) в течение длительного времени в экономике существует перепроизводство и безработица;
- в) в плановой экономике.

11. Если люди становятся менее бережливыми, то при прочих равных условиях:

- а) цена кредита будет падать;

- б) будет расти спрос на кредит;
- в) кривая сбережений сдвинется влево;
- г) величина сбережений будет расти при снижении уровня процентной ставки.

12. Чистые инвестиции - это:

- а) затраты непроизводственного характера;
- б) истраченные населением деньги;
- в) валовые инвестиции минус налоги;
- г) валовые инвестиции минус амортизация.

по теме «Макроэкономическая нестабильность: безработица»

Перечень тестовых заданий для текущего контроля знаний

Время проведения теста: 20 минут

1. Одной из особенностей рынка является его регулируемость, которая проявляется:

- а) в законодательном установлении минимальной заработной платы;
- б) в составлении договора (контракта) при найме на работу;
- в) в установлении темпов роста средней заработной платы на макроуровне на основе трехстороннего соглашения между профсоюзами и союзом предпринимателей с участием государства;
- г) все перечисленное верно;
- д) все перечисленное неверно.

2. Укажите, какие из перечисленных факторов обуславливают повышение стоимости рабочей силы:

- а) рост квалификации наемных работников;
- б) возвышение потребностей населения;
- в) рост интенсивности труда;
- г) все перечисленное верно.

3. В качестве цены на рынке труда выступает:

- а) прибыль; б) процент; в) заработная плата; г) рента; д) дивиденд.

4. Номинальная заработная плата - это:

- а) начисленная заработная плата;
- б) заработная плата за вычетом налогов и других платежей;
- в) заработная плата плюс денежные поступления из других источников;
- г) все перечисленное.

5. Реальная заработная плата - это:

- а) количество товаров и услуг, при обретенных на номинальную заработную плату;
- б) заработная плата, оставшаяся после вычета налогов и других платежей;
- в) сумма расходов семьи в течение месяца;
- г) все перечисленное верно;
- д) все перечисленное неверно.

6. Спрос на труд зависит от:

- а) динамики заработной платы;
- б) величины предельного продукта, создаваемого трудом;
- в) соотношения стоимости труда и машин;
- г) спроса на товары и услуги, создаваемые трудом;
- д) всего перечисленного.

7. При эффекте дохода:

- а) предложение труда может сокращаться, несмотря на рост ставок заработной платы;
- б) альтернативой дополнительного заработка выступает свободное время;
- в) достигается высокая степень насыщения потребностей работника;

г) ценность свободного времени выше дополнительного дохода;

д) все перечисленное верно.

8. При превышении предельного продукта труда в денежном выражении над ставкой заработной платы предприятие:

а) повышает спрос на дополнительное количество рабочей силы;

б) сокращает количество занятых работников;

в) сохраняет неизменное количество работников.

9. Безработным считается любой человек:

а) не имеющий работу;

б) желающий работать, но не имеющий возможности получить соответствующую своей подготовке работу;

в) неработающий, не получающий пособие по безработице;

г) утративший способность к труду.

10. Английский экономист А.В. Филлипс вывел:

а) обратную зависимость между динамикой номинальной заработной платы и безработицей;

б) прямую зависимость между динамикой номинальной заработной платы и безработицей;

в) обратную зависимость между безработицей и степень изменения реальной заработной платы;

г) прямую зависимость между безработицей и степенью изменения реальной заработной платы.

11. Кривая Филлипса отражает в краткосрочном периоде:

а) обратную зависимость между темпами инфляции и нормой безработицы;

б) изменение уровня заработной платы;

в) уровень безработицы;

г) уровень инфляции.

12. Формой проявления естественной безработицы является:

а) фрикционная безработица;

б) добровольная безработица;

в) институциональная безработица;

г) все перечисленное верно;

13. Формой проявления вынужденной безработицы является:

а) технологическая безработица;

б) структурная безработица;

в) региональная безработица;

г) циклическая безработица;

д) все перечисленное.

14. Закон Оукена выражает:

а) уровень отставания фактического объема ВВП от его потенциального объема из-за наличия безработных;

б) уровень превышения безработицы над ее естественным уровнем;

в) разрыв между потенциальным и фактическим объемами ВВП, вызванный превышением фактической безработицей ее естественного уровня;

г) достижение потенциального объема ВВП благодаря росту производительности труда.

15. Оплата труда, которая зависит от объема выработанной продукции:

а) сдельная заработная плата;

б) повременная заработная плата.

по теме «Макроэкономическая нестабильность: теория экономического цикла»

Перечень тестовых заданий для текущего контроля знаний

Время проведения теста: 15 минут

1. Закономерность долговременного экономического развития в том:

а) что оно является равномерным;

б) что оно является циклическим.

2. Циклический характер развития экономики проявляется:

а) в колебаниях экономической конъюнктуры, имеющих периодический характер;

б) в периодических спадах деловой активности;

в) в периодических подъемах деловой активности;

3. Фазами промышленного цикла принято считать:

а) бум, подъема, оживление и рост экономики;

б) депрессию, спад, падение деловой активности;

в) кризис, депрессию, оживление, подъем.

4. В период кризисного падения производства наблюдается:

а) рост безработицы;

б) падение безработицы;

в) занятость остается неизменной;

5. В период оживления экономики:

а) реальный объем производства увеличивается;

б) номинальный объем производства увеличивается;

в) номинальный объем производства остается без изменений;

г) уменьшается реальный объем производства, а номинальный растет.

6. В теории экономического цикла изучается:

а) механизм согласования планов фирм, потребителей, государства;

б) причины колебаний реального объема национального производства, факторы и условия устойчивого равновесного роста экономики.

в) структура ВВП страны.

7. К среднесрочным экономическим циклам относятся колебания экономической конъюнктуры с периодом:

а) 50 и более лет; б) 30 лет; в) 10 лет; г) 1 год.

8. Причиной, вызывающей экономические циклы, считал воздействие на людей пятен на Солнце:

а) У. Джевонс; б) С. де. Сисмонди; в) И. Фишер; г) М.И. Туган-Барановский.

9. Причиной, вызывающей экономические циклы, считал превышение производства средства производства над производством потребительских товаров:

а) У. Джевонс; б) И. Фишер; в) М. Фридмен; г) М.И. Туган-Барановский.

10. Долгосрочные циклы экономической конъюнктуры названы по имени их первооткрывателя циклами:

а) Китчина; б) Жугляра; в) Кондратьева; г) Кузнецца.

по теме «Государственный бюджет. Налоги»

Перечень тестовых заданий для текущего контроля знаний

Время проведения теста: 25 минут

1. К числу основных целей фискальной политики государства относится:

а) создание условий для успешного ведения бизнеса;

б) антициклическое регулирование экономики;

в) повышение состояния граждан;

г) перераспределение национального дохода в пользу бюджетных слоев населения.

2. Воздействие бюджетного излишка на равновесный уровень ВВП оказывается, по существу, таким же как:

а) сокращение сбережений;

б) увеличение инвестиций;

в) увеличение потребления;

г) увеличение сбережений.

3. Некоторые корпорации выплачивают дивиденды в неизменном размере во всех фазах экономического цикла. Это действует на экономическую конъюнктуру:

- а) как фактор увеличения амплитуды циклических колебаний;
- б) нейтрально;
- в) как встроенный (автоматический) стабилизатор;
- г) неопределенным образом, в зависимости от факторов.

4. Если с ростом дохода растет и доля этого дохода, выплачиваемая в виде налога, то такой налог носит название:

- а) прогрессивного; б) регрессивного;
- в) прямого; г) косвенного.

5. К числу инструментов фискальной политики относится:

- а) увеличение нормы обязательных резервов;
- б) покупка Центральным банком государственных ценных бумаг на открытом рынке;
- в) выпуск Министерством финансов новой серии краткосрочных государственных облигаций.

6. Увеличение ставок налогов является примером...

- а) кредитно-бюджетной политики;
- б) фискальной политики;
- в) монетарной политики;
- г) денежно-финансовой политики.

7. Какая из перечисленных мер НЕ является фискальной?

- а) Изменение ставок налогов на прибыль банков;
- б) Изменение Центральным банком нормы банковского резерва.
- в) Введение налоговых льгот для предприятия, осуществляющих инвестиции и новое производство.
- г) Увеличение социальных выплат малоимущим из госбюджета.

8. Какое из приведенных ниже определений лучше всего отражает сущность фискальной политики?

- а) Фискальная политика - это любая деятельность государственных органов, результатом которой является изменение предложения денег в стране.
- б) Фискальная политика - это действия Центрального банка страны, направленные на реагирование курса национальной валюты.
- в) Фискальная политика - это действия Центрального банка страны по изменению предложения денег и доступности кредита, предпринимаемые с целью поддержания стабильности цен, обеспечения полной занятости и целесообразных темпов экономического роста.

г) Фискальная политика - это меры по регулированию государством величины своих расходов и/или доходов, применяемые с целью поддержания стабильности цен, обеспечения полной занятости и целесообразных темпов экономического роста.

9. Государственный долг - это...

- а) сумма дефицитов государственного бюджета (за вычетом суммы излишков государственного бюджета), накопленная к настоящему моменту;
- б) превышение расходной части годового государственного бюджета над его доходной частью;
- в) сумма задолженности государства другим странам;
- г) сумма задолженности государства банкам и другим финансовым институтам.

10. Какие меры фискальной политики (из перечисленных ниже) в наибольшей степени смогут способствовать снижению бюджетного дефицита?

- а) сокращение суммы собираемых налогов и снижение величины трансфертных платежей.
- б) увеличение суммы собираемых налогов и снижение величины трансфертных

платежей.

- в) повышение учетной ставки процента и снижение резервных требований;
- г) увеличение суммы собираемых налогов и повышение величины трансфертных

платежей.

11. Бюджет существует:

- а) только у государства;
- б) у государства и предприятий реального сектора экономики;
- в) у всех экономических субъектов;
- г) у важных структур федерального уровня.

12. Структурный дефицит государственного бюджета представляет собой разность между:

- а) текущими государственными расходами и доходами;
- б) фактическим дефицитом и дефицитом бюджета в условиях полной занятости;
- в) текущим дефицитом и суммой выплат процентов по государственному долгу;
- г) текущими государственными расходами и доходами, которые могли бы поступить в бюджет в условиях полной занятости.

13. Какие из перечисленных статей относятся к расходам госбюджета:

- а) выплаты по государственному долгу;
- б) арендная плата;
- в) доходы от государственной собственности;
- г) административно-управленческие
- д) займы и помощь иностранным государствам

14. К встроенным или автоматическим стабилизаторам относятся:

- а) расходы по обслуживанию государственного долга;
- б) подоходные налоги и пособия по безработице;
- в) расходы на охрану и защиту природной среды;
- г) таможенные пошлины и акцизы.

15. Применяемые налоги можно оценить как регрессивные, если величина средней налоговой ставки:

- а) растет с увеличением дохода;
- б) не изменяется при изменении дохода;
- в) сокращается с увеличением дохода;

16. Применяемые налоги можно оценить как пропорциональные, если величина средней налоговой ставки:

- а) не изменяется с увеличением дохода;
- б) не изменяется с уменьшением дохода;
- в) не изменяется при любом изменении дохода;
- г) изменяется в соответствии с изменением дохода;

17. Фискальная политика является автоматической, если изменяются следующие параметры:

- а) увеличивается ставка подоходного налога;
- б) при неизменной ставке подоходного налога повышаются размеры налоговых поступлений;
- в) повышаются размеры отчислений с заработной платы в пенсионный фонд.

18. Годовой государственный бюджет - это...

- а) план государственных доходов и расходов на год;
- б) количество денег на счету в Центральном банке, реально собранных правительством за год;
- в) количество денег, имеющихся в наличии у правительства;
- г) общая сумма всех поступлений в государственную казну за год.

по теме «Экономический рост»

Перечень тестовых заданий для текущего контроля знаний

Время проведения теста: 30 минут

1. В экономике действует закон убывающей производительности факторов производства. Каким образом в этих условиях поддерживается экономический рост:

- *а) потребует всё больше и больше ресурсов;
- б) необходим прирост ресурсов, но цена дополнительной единицы ресурсов будет возрастать;
- в) прирост дополнительных ресурсов не увеличит, а уменьшит общий объём производства;
- г) потребуются всё меньше и меньше производственных ресурсов.

2. Увеличение объёма производственных ресурсов расширяет возможности общества:

- а) к улучшению технологии производства;
- б) к повышению стандарта жизненного уровня;
- *в) к увеличению производства товаров и услуг.

3. В долгосрочном периоде уровень выпуска определяют:

- а) предложение денег, уровень государственных расходов и налогов;
- *б) величина капитала и труда, а также используемая технология;
- в) предпочтения населения;
- г) величина совокупного спроса и его динамика;

4. Что понимается под категорией «экстенсивные факторы»:

- а) рост производительности труда;
- б) сокращение трудовых ресурсов;
- *в) рост объема инвестиций при сохранении существующего уровня технологии производства.

5. К интенсивным факторам относятся:

- а) расширение производственных мощностей;
- *б) рост производительности труда;
- в) снижение фондоотдачи;

6. Отличительными чертами генетического подхода являются:

- а) четкая постановка целей развития прогнозируемого объекта;
- б) учет результатов применения достижений НТП в производстве;
- *в) опора на данные о предыстории прогнозируемого объекта;

7. В экономике, описываемой производственной функцией Кобба - Дугласа с постоянной отдачей от масштаба, доля дохода на труд в выпуске:

- *а) уменьшается по мере роста отношения капитал/труд;
- б) возрастает по мере роста отношения капитал/труд;
- в) не зависит от отношения капитал/труд;
- г) иногда возрастает, а иногда убывает по мере роста отношения капитал/труд.

8. В производственной функции Кобба - Дугласа коэффициент эластичности валового выпуска по капиталу отражает:

- а) относительное изменение объема промышленного производства при росте капитала на 1%;
- б) абсолютный прирост объема выпуска при росте капитала на 1%;

*в) относительное годовое изменение объема выпуска при росте капитала на 1%;

9. В производственной функции Солоу устойчивый объем выпуска в расчете на одного занятого объясняется:

- а) ростом населения страны;
- б) ростом нормы сбережения;
- *в) технологическим прогрессом.

10. В производственной функции Тинбергена рост выпуска объясняется помимо основных факторов производства:

- *а) нейтральным технологическим прогрессом;
- б) ростом нормы сбережений;
- в) материализованным технологическим прогрессом.

11. В производственной функции Анчишкина рост выпуска объясняется помимо основных факторов производства:

- а) затратами из продукта на исследования и разработки (НИОКР);
- б) ростом квалификации занятых;
- *в) нейтральным технологическим прогрессом.

12. Устойчивый рост объема выпуска в расчете на одного занятого в модели Солоу объясняется:

- а) ростом населения страны;
- б) ростом нормы сбережения;
- *в) технологическим прогрессом.

13. Увеличение нормы выбытия в экономике при неизменной производственной функции, норме сбережения, неизменных темпах роста населения и технологического прогресса:

- а) увеличит запас капитала на одного занятого в устойчивом состоянии;
- *б) снизит устойчивый уровень запаса капитала на одного человека;
- в) не изменит устойчивого уровня фондовооруженности;
- г) ничего определенного сказать нельзя.

14. Предположим, что в стране А предельная производительность капитала равна $1/5$, а в стране В - $1/3$, предельная склонность к сбережению в обеих странах одинакова. В соответствии с моделью Дамара, после прироста реального выпуска в стране А:

- а) на 13 % ниже, чем в стране В;
- *б) составляет 60 % от темпа прироста в стране В;
- в) в 1,67 раза выше, чем в стране В;
- г) на 40 % выше, чем в стране В.

15. Наиболее существенные причины экономического роста в развитых странах - это:

- а) увеличение объема рабочего времени;
- *б) технологические изменения в производстве;
- в) увеличение объема применяемого капитала;
- г) реализация денежно-кредитной и фискальной политики, способствующей экономическому росту;
- д) рост квалификации рабочей силы.

16. Какая из перечисленных ниже стран достигла в последние 4 десятилетия

наиболее высоких темпов экономического роста?

- а) Великобритания;
- б) Италия;
- *в) Япония;
- г) ФРГ;
- д) США.

по теме «Банковская система»

Перечень тестовых заданий для текущего контроля знаний

Время проведения теста: 15 минут

1. Денежный мультипликатор соответствует:

- а) процентной ставке;
- б) норме обязательных банковских резервов;
- в) обратной величине учетной ставки;
- г) обратной величине обязательных банковских резервов.

2. Норма банковской прибыли представляет собой отношение чистой прибыли банка:

- а) к величине первоначального капитала;
- б) к собственному капиталу банка;
- в) к величине капитала, выданному в ссуду;
- г) к сумме привлеченного и ссудного капитала.

3. Показатель, обратный по своей величине норме обязательных банковских резервов, является:

- а) банковскими деньгами;
- б) денежным мультипликатором;
- в) определителем величины банковских резервов;
- г) коэффициентом ликвидности банка.

4. Норма обязательных банковских резервов устанавливается:

- а) Центральным банком;
- б) Центральным банком по согласованию с коммерческими банками;
- в) коммерческими банками;
- г) законодательным органом.

5. Норма обязательных банковских резервов, учетная ставка и операции на открытом рынке ценных бумаг являются основными инструментами кредитно-денежной политики:

- а) коммерческих банков;
- б) государственных банков;
- в) Центрального банка;
- г) специализированных банков.

6. Покупка Центральным банком государственных ценных бумаг на открытом рынке, понижение учетной ставки и обязательной резервной нормы представляет собой:

- а) политику селективного регулирования денежного обращения;
- б) политику дешевых денег;
- в) политику дорогих денег;
- г) фискальную политику.

7. Политика дорогих денег приводит:

- а) к расширению денежной массы;
- б) к сокращению денежной массы;
- в) к неизменности денежной массы;
- г) к развертыванию инфляционных процессов.

8. Укажите, что из перечисленного ниже не входит в функции Центрального

банка:

- а) эмиссия денег;
- б) регулирование денежного обращения;
- в) прием вкладов банка;
- г) прием вкладов населения.

9. Эффект кассовых остатков является инструментом:

- а) снижения инвестиционной активности;
- б) сокращения сбережений;
- в) снижения инфляционного давления и цен;
- г) получения дополнительных выгод предпринимателями.

по теме «Денежно-кредитная политика»

Перечень тестовых заданий для текущего контроля знаний

Время проведения теста: 45 минут

1. Количество денег в обращении возрастает, если:
 - *а) увеличивается денежная база;
 - б) растет норма обязательных резервов;
 - в) увеличиваются избыточные резервы коммерческих банков;

2. Если номинальный ВВП равен 5 000 ден.ед., одна денежная единица совершает в год в среднем 2,5 оборота, а спекулятивный спрос на деньги составляет 400 ден.ед., то общий спрос на деньги достигнет величины:
 - а) 5400 ден.ед.;
 - *б) 2400 ден.ед.;
 - в) 2000 ден.ед.;
 - г) 400 ден.ед.

3. Реальный объем производства составляет 28 млн.ед., а скорость обращения денежной единицы равна 7. Масса реальных денег в экономике достигнет величины:
 - а) 1 млн.;
 - б) 2 млн.;
 - в) 3 млн.;
 - *г) 4 млн.

4. Если норма обязательных резервов составляет 100%, то величина денежного мультипликатора равна:
 - а) 0;
 - б) 10;
 - *в) 1.

5. Понятие «спрос на деньги» означает:
 - *а) спрос на деньги как средство обращения и спрос на деньги как средство сохранения стоимости;
 - б) желание держать ценные бумаги, которые при необходимости могут быть использованы для обращения их в деньги по фиксированной цене;
 - в) сумму денег, которую предприниматели хотели бы использовать для предоставления кредита при данной процентной ставке;
 - г) желание запастись частью дохода «на черный день».

6. Отметьте пункт, не характеризующий функцию Центрального банка:
 - а) эмиссия денег;

- б) банк банков;
- в) денежно-кредитное регулирование;
- *г) проведение внешнеэкономической политики;

7. М1 включает в себя:

- а) все деньги и «почти деньги»;
- *б) металлические и бумажные наличные деньги и чековые вклады;
- в) металлические и бумажные наличные деньги и все банковские депозиты;
- г) металлические и бумажные наличные деньги и срочные вклады.

8. Предложение денег на графике изображается в виде:

- а) горизонтальной прямой;
- б) пунктирной линией;
- в) кривой с отрицательным наклоном;
- *г) вертикальной прямой.

9. Термин «учетная ставка» означает:

- а) уровень снижения цены для Центрального банка, когда он скупает государственные ценные бумаги;
- *б) процент, под который Центральный банк предоставляет кредиты коммерческим банкам;
- в) степень давления, оказываемую ЦБ на коммерческие банки с целью снижения объема с целью выдаваемых ими ссуд;
- г) степень воздействия Центрального банка на рост денежной массы и объема ВВП.

10. Чем бумажные деньги отличаются от кредитных:

- а) бумажные деньги - это наличные, а кредитные деньги существуют в форме записи на банковских счетах;
- б) бумажные деньги не подлежат вывозу за пределы страны;
- *в) бумажные деньги имели принудительную покупательную способность, а кредитные деньги - это векселя эмиссионного банка;
- г) бумажные деньги предназначены для оплаты недорогих товаров, а кредитные деньги используются при оплате дорогостоящих товаров и услуг.

11. Банковская прибыль -это:

- *а) разница между ставками процента по кредитам и депозитам;
- б) разница между всеми расходами и доходами банка;
- в) процент по банковским кредитам;
- г) процент по банковским депозитам.

12. Стоимость денег:

- а) всегда неизменна;
- б) поднимается с ростом цен;
- в) всегда снижается;
- *г) может повышаться и понижаться.

13. Денежно-кредитная политика проводится:

- а) правительством страны;
- б) всеми финансово-кредитными учреждениями страны;
- *в) Центральным банком страны;
- г) министерством финансов.

14. Экспансионистская денежно-кредитная политика - это:
а) политика «дорогих денег»;
*б) политика «дешевых денег»;
в) политика, направленная на сбалансирование доходов и расходов государственного бюджета.

15. Рестриктивная денежно-кредитная политика проводится;
а) в условиях стабильной экономической конъюнктуры;
*б) в целях сокращения инфляции;
в) для стимулирования деловой активности.

16. Сеньораж - это:
а) прибыль, получаемая от продажи земли;
*б) прибыль, получаемая от чеканки монет;
в) прибыль, получаемая от торговли уникальными товарами;
г) прибыль, получаемая от торговли ценными бумагами.

17. Какая из операций Центрального банка увеличивает количество денег в обращении?
а) Центральный банк повышает обязательную норму резервов;
б) Центральный банк передает государственные облигации населению и банкам;
в) Центральный банк повышает учетную ставку процента, под который он выдает ссуды банкам;
*г) Центральный банк покупает государственные облигации на открытом рынке.

18. Правило денежной политики, согласно которому темп роста денежной массы не должен превышать темп роста объема производства в долгосрочном периоде:
*а) не окажет стабилизирующего воздействия на экономику, если скорость обращения денег подвержена сильным колебаниям;
б) не снижает стабилизирующего воздействия на экономику, если изменение денежной массы является главным недостатком экономических колебаний;
в) отвергается современными монетаристами;
г) признается наилучшей экономической политикой всеми современными экономистами.

19. Центральный банк НЕ занимается...
а) изменением нормы банковского резерва;
*б) выдачей кредитов на проведение научных исследований;
в) установлением учетной ставки (ставки рефинансирования);
г) регулированием количества денег в обращении.

20. В большинстве стран учреждение, выполняющее функции Центрального банка, НЕ...
а) занимается предоставлением кредитов;
б) регулирует величину предложения денег в стране;
в) платит налогов;
*г) устанавливает ставок налогообложения деятельности коммерческих банков.

21. Стимулирующая монетарная политика способствует...
а) уменьшению иностранных инвестиций и росту курса валюты страны;
б) уменьшению иностранных инвестиций и падению курса валюты страны;

- *в) увеличению иностранных инвестиций и росту курса валюты страны;
- г) падению курса валюты, величина же иностранных инвестиций не изменится.

22. Снижение Центральным банком нормы обязательного резерва будет способствовать...

- а) снижению количества денег в обращении
- *б) снижению уровня безработицы;
- в) снижению темпа инфляции;
- г) достижению полной занятости.

23. В каком из перечисленных ниже случаев предложение денег увеличится?

- а) Центральный банк увеличил резервные требования.
- б) Вы одолжили значительную сумму наличных денег своему приятелю-бизнесмену под 5% ежемесячно.
- в) Центральный банк продал краткосрочные государственные обязательства на открытом рынке ценных бумаг.
- *г) Центральный банк предоставил заем коммерческому банку "Омега".

24. Центральный банк страны погасил облигации крупного государственного займа. При прочих равных условиях, это будет способствовать...

- а) снижению банковского процента по депозитам и курса акций на фондовой бирже;
- б) росту банковского процента по депозитам и курса акций на фондовой бирже;
- *в) снижению банковского процента по депозитам и росту курса акций на фондовой бирже;
- г) росту банковского процента по депозитам и снижению курса акций на фондовой бирже.

25. Норма обязательных резервов...

- а) в России устанавливается органами законодательной власти;
- б) представляет собой сумму, удерживаемую при получении вкладчиком процента по депозиту и перечисляемую в доход государства;
- *в) может повлиять на уровень цен в стране;
- г) для конкретного банка зависит от суммы, выдаваемой этим банком в виде кредитов.

26. Цена государственных краткосрочных обязательств на вторичном рынке...

- а) всегда выше, чем цена тех же обязательств на первичном рынке;
- б) определяется государственными органами и не зависит от рыночной конъюнктуры;
- *в) может измениться вследствие изменения банковского процента по вкладам;
- г) привязана к курсу национальной валюты и изменяется пропорционально изменению этого курса.

27. Увеличение скорости обращения денег при тех же денежной и товарной массах приводит к:

- а) увеличению покупательной способности денег;
- б) снижению цен;
- *в) росту цен;
- г) экономическому росту.

28. Монетарная политика - это...

- а) решения, принимаемые государством относительно своих расходов и налогов;
- *б) действия Центрального банка страны по изменению предложения денег и доступности кредита для поддержания стабильности цен, полной занятости и целесообразных темпов экономического роста;
- в) политика установления торговых барьеров в международной торговле.
- г) изменение Центральным банком страны условий валютной торговли с целью регулирования курса национальной валюты.

29. Монетаристы считают, что скорость обращения стабильна и обществу необходимо такое количество денег, которое соответствует:

- *а) номинальному объему ВВП;
- б) объему инвестиций;
- в) сумму потребительских расходов;
- г) уровню цен.

30. Если Центральный банк увеличит норму банковского резерва, то при прочих равных условиях...

- а) средний банковский процент по кредитам снизится;
- б) денежная масса в стране увеличится;
- в) кредитные ресурсы банков увеличатся;
- *г) не произойдет ничего из перечисленного выше.

31. Какое из приведенных ниже определений лучше всего отражает сущность монетарной политики?

а) Монетарная политика - это решения Центрального банка страны в отношении того, сколько новых денег необходимо напечатать в течение календарного года.

б) Монетарная политика - это действия Центрального банка страны, направленные на регулирование курса национальной валюты.

*в) Монетарная политика - это действия Центрального банка страны по изменению предложения денег и доступности кредита, предпринимаемые с целью поддержки стабильности цен, обеспечения полной занятости и целесообразных темпов экономического роста.

г) Монетарная политика - это меры по регулированию государством величины своих расходов и/или доходов, применяемые для поддержания стабильности цен, обеспечения полно целесообразных темпов экономического роста.

32. Скорость обращения денег равняется...

- а) сумме выданных банковских кредитов, деленной на их количество;
- б) индексу цен, скорректированному с учетом реального валового внутреннего продукта;
- *в) среднему количеству платежей, в которых участвует каждая денежная единица в течение года;
- г) среднему числу переводов безналичных денег, приходящемуся в год на один коммерческий банк.

33. Банк начисляет процент по вкладу как на первоначально внесенную сумму, так и на сумму ранее начисленных процентов. Такая схема начисления процентов называется...

- а) простым процентом;
- *б) сложным процентом;
- в) процентом по кредиту;
- г) выгодным процентом.

34. В большинстве развитых стран Европы банковская система имеет два уровня. Эти уровни:

- *а) Центральный банк и коммерческие банки;
- б) Сберегательные банки и банки, выдающие кредиты;
- в) Центральный банк и сберегательные банки;
- г) Банки и страховые общества.

35. Какая мера монетарной политики повлияет на предложение денег в стране не так, как остальные три?

- а) Продажа государственных краткосрочных облигаций.
- б) Повышение резервных требований.
- в) Повышение размера учетной ставки (ставки рефинансирования).
- *г) Дополнительная эмиссия бумажных денег.

36. Если в России будет дополнительно напечатано 500 млн. р. бумажными купюрами, то прирост количества денег в обращении в России может достигнуть...

- а) 500 млн. р.;
- *б) 2,5 млрд. р.;
- в) 480 млн. р.;
- г) 100 млн. р.

37. Если количество денег в обращении увеличилось, то:

- а) повысилось благосостояние общества;
- *б) это может быть результатом изменения Центробанком резервных требований;
- в) это обстоятельство приведет к росту цен на большинство товаров и услуг;
- г) в скором времени появится тенденция к спаду производства.

38. Если в текущем году импорт товаров и услуг в Россию в денежном выражении превысит стоимость российского экспорта, то государственный долг России в этом году:

- *а) может как вырасти, так и сократиться;
- б) обязательно сократится;
- в) обязательно вырастет;
- г) не изменится.

39. Если общая величина расходной части государственных бумаг утверждена и не может быть изменена то альтернативной стоимостью увеличения государственных расходов на содержание аппарата управления может быть:

- а) снижение государственных расходов на научно-технические исследования;
- *б) увеличение государственных расходов на научно-технические исследования;
- в) увеличение затрат налогоплательщиков на содержание налогообложения;
- г) снижение доходов государственного бюджета.

по теме «Международные экономические отношения»

Перечень тестовых заданий для текущего контроля знаний

Время проведения теста: 45 минут

1. К новым индустриальным странам (НИС) относятся

1. Южная Корея В) – относится

2. Мексика Б) – относится

3. Австралия А) – не относится

4. Швейцария Г) – не относится

2. Глобальные проблемы человечества должны решаться (установите последовательность – порядок решения):

двусторонними переговорами стран

всеми странами сообща

интеграционными объединениями

международными организациями

3. Основными видами международной отраслевой специализации являются _____ и подетальная

предметная

4. Международная специализация производства (производственное направление) подразделяется на виды. Установите последовательность их приоритетности:

профессиональную

специализацию отдельных предприятий

внутриотраслевую

межотраслевую

5. Основными видами _____ международного разделения труда являются мировое разделение труда (между группами стран) и межрайонное, внутрирайонное разделение труда

территориального

6. Установите последовательность формирования форм международного разделения труда:

международная специализация

Международное кооперирование

международная интеграция

интернационализация хозяйственной жизни

7. Демографическая напряженность объясняется рядом причин. Установите соответствие:

1. миграция населения Б) – следствие поиска рабочих мест

4. рост народонаселения А) – причина голода в развивающихся странах, повторяющегося циклически

3. переход на более интенсивную систему хозяйствования В) – следствие технологического прогресса

2. низкий уровня научно-технического развития Г) – недоступность медикаментов населению в развивающихся странах

8. К глобальным проблемам не относится _____ проблема

финансовая

9. Основными направлениями развития международного разделения труда (МРТ) являются международная _____ производства и международное кооперирование производства

специализация

10. Установите соответствие:

3. сокращение влияния международных организаций на формирование внутренней и внешней экономической политики стран А) падение авторитета международного права

4. расширение информационного пространства и доступности информации Б) информационная глобализация

2. зависимость национальной политики государств от международных финансовых

рынков В) раздувание финансового пузыря

1. захват сегментов мирового рынка ограниченным числом компаний Г) раздел рынков монополистами

11. Новые индустриальные страны относятся к группе стран _____ .
развивающихся

12. Паритет покупательной способности
равен минимальной заработной плате

равен минимальному прожиточному минимуму

равен стоимости стандартной потребительской корзины

равен валютному курсу

не равен валютному курсу

13. Торговые посредники — это фирмы или лица, способствующие реализации товаров,

не зависящие от поставщика и потребителя

зависящие от поставщика и потребителя

зависящие от государственной принадлежности

зависящие от поставщика

зависящие от потребителя

14. Договор купли-продажи будет считаться международным, если он заключен между

субъектами разной государственной принадлежности, находящимися на одной территории

субъектами одной государственной принадлежности, находящимися на территории разных стран

разными государствами

субъектами одной или разной государственной принадлежности, находящимися на территории разных стран

субъектами разной государственной принадлежности, находящимися на территории разных стран

15. «Новые индустриальные страны» — это
некоторые развивающиеся страны Юго-Восточной Азии

страны постсоциалистического развития

все развивающиеся страны с рыночной экономикой

развитые страны с рыночной экономикой

некоторые развитые страны Юго-Восточной Азии

16. МЭО - это совокупность форм, методов и средств

а) торгово-экономического сотрудничества

б) торговой войны

в) влияния развитых государств на остальные

г) экономической помощи развитых стран остальным

д) сотрудничества в торговой, научно-технической, производственной и валютно-финансовой сфере

17. Внешнеэкономической деятельностью могут заниматься

а) только государственные власти;

б) только отдельных предприятий и фирм;

в) все хозяйствующие субъекты любого уровня;

г) отдельные предприятия и фирмы с разрешения государственной власти;

д) местная администрация.

18. Протекционизм - это внешнеэкономическая политика государства, направленная на

а) отечественных товаров на внешнем рынке;

б) отечественных товаров на внутреннем рынке;

в) иностранных товаров на внутреннем рынке;
г) уравнивание в правах на внутреннем рынке отечественных и зарубежных товаров;

в) выравнивание в правах на внешнем рынке отечественных и зарубежных товаров.

19. Договор купли-продажи будет считаться международным, если

а) он заключен между субъектами разной государственной принадлежности, находящимися на одной территории;

б) он заключен между субъектами разной государственной принадлежности, находящимися на территории разных стран;

в) он заключен между субъектами одной государственной принадлежности, находящимися на территории разных стран;

г) правильны варианты б) и в);

д) он заключен между разными государствами.

20. Торговые посредники - это фирмы или лица, способствующие реализации товаров,

а) зависящие от поставщика;

б) зависящие от потребителя;

в) зависящие от поставщика и потребителя;

г) независящие от поставщика и потребителя;

д) зависящие от государственной принадлежности.

21. Сделки, которые могут совершаться без наличия реального товара, производятся

а) на аукционе;

б) на товарной бирже;

в) при помощи тендера;

г) при помощи посредника;

д) всеми перечисленными способами.

22. Таможенный тариф - это метод государственного регулирования внешней торговли, связанный с применением

а) административного давления на экспортеров;

б) административного давления на импортеров;

в) экономического ограничения импорта;

г) экономического ограничения импорта;

д) экономического ограничения экспорта и импорта.

23. Таможенные пошлины - это

а) количественное ограничение государством импорта;

б) количественное ограничение государством экспорта;

в) денежные сборы за экспорт и импорт;

г) средство наполнения бюджета;

д) качественное ограничение экспорта и импорта.

24. Демпинг - это

а) метод государственного регулирования внешнеторговых связей;

б) метод добросовестной конкуренции фирм на внешнем рынке;

в) метод недобросовестной конкуренции фирм на внешнем рынке;

г) метод торговой войны государств;

д) метод внешнеэкономической политики государства.

25. Ямайская валютная система предусмотрела

а) закрепление золотого стандарта;

б) отказ от золотого стандарта;

в) создание МВФ;

г) введение в обращение доллара;

- д) введение в обращение евро.
26. Валютный курс зависит от:
- а) уровня инфляции;
 - б) политической и военной стабильности;
 - в) состояния платежного баланса
 - г) от причин а), б), в);**
 - д) от причин а), б), в) и паритета покупательной способности.
27. Рыночные курсы валют стран - участников Европейской валютной системы
- а) могут колебаться без ограничений;
 - б) могут изменяться в установленных пределах;**
 - в) не могут изменяться из-за жесткой фиксации;
 - г) зависят от курса доллара;
 - д) зависят от курса евро.
28. Прямые иностранные инвестиции - это:
- а) покупка контрольного пакета акций зарубежного предприятия;**
 - б) покупка пакета акций иностранной фирмы до 10 % от общего количества;
 - в) покупка облигаций иностранной фирмы;
 - г) денежный кредит под имущественное обеспечение;
 - д) валютный кредит под проценты.
29. ТНК - это:
- а) соглашение между юридически самостоятельными фирмами о разделе рынков ресурсов;
 - б) соглашение между юридически самостоятельными фирмами о разделе рынков сбыта;
 - в) крупная фирма, имеющая зависимые филиалы в разных странах;
 - г) акционерная компания, уставной капитал которой не имеет четкой национальной принадлежности;
 - д) верны варианты в) и г).**
30. Особой (свободной) экономической зоной называют:
- а) территорию свободной торговли в границах иностранного государства;
 - б) территорию с особым режимом ведения внешнеэкономической деятельности в границах своего государства;**
 - в) территорию с особым режимом банковской деятельности;
 - г) территорию со льготным режимом регистрации фирм;
 - д) верно все вышеперечисленное.

по теме «Экономическая политика в переходной экономике»

Перечень тестовых заданий для текущего контроля знаний

Время проведения теста: 25 минут

1. Государство возникло под воздействием...

- а) политических мотивов;
- б) экономических мотивов;**
- в) личных мотивов.

2. Финансовый план правительства называется...

- а) его долгом;
- б) налогообложением;
- в) национальным планированием;
- г) бюджетом.**

3. Государственный бюджет становится дефицитным, когда ...

- а) налоги сокращаются;
- б) налоги увеличиваются;
- в) государственные расходы растут;

г) государственные расходы превышают доходы.

4. Кривая Лаффера показывает связь между:

а) количеством семей (в процентном выражении) — получателей дохода — и частью совокупного дохода (в процентном выражении), получаемой этим количеством семей;

б) размерами дефицита государственного бюджета и темпом инфляции в стране;

в) налоговыми ставками и объемом налоговых поступлений;

г) размерами теневой экономики и величиной бюджетного дефицита.

5. Необходимость государственного регулирования экономики

обосновывается представителями таких направлений экономической теории, как:

а) классическое;

б) неоклассическое;

в) кейнсианское;

г) все ответы верны.

6. К функциям государства в рыночной экономике не относится:

А) конотворческая деятельность;

б) задержание конкурентной среды;

в) установление цен на продукцию частного сектора;

г) антициклическое регулирование экономики.

7. Роль государства в странах с переходной экономикой:

А) возрастает;

б) «кается»;

в) остается неизменной;

г) все ответы неверны.

8. Правительственная политика в области расходов и налогообложения

называется:

А) политикой, основанной на количественной теории денег;

б) монетарной политикой;

в) политикой «дешевых» денег;

г) фискальной политикой.

9. Бюджетный профицит возникает в случае:

а) возрастания государственных расходов;

б) превышения государственных расходов над государственными доходами;

в) превышения государственных доходов над государственными расходами;

г) возрастания объема налоговых поступлений в государственный бюджет.

10. Функции системы налогообложения в стране заключаются в:

а) сокращении объема средств, находящихся в распоряжении фирм и домашних хозяйств;

б) увеличении объема средств, которыми распоряжается государство;

в) увеличении объема средств, направляемых на финансирование государственных расходов;

г) перераспределении доходов между различными категориями населения страны;

д) достижениях всех перечисленных выше целей.

11. Налог на добавленную стоимость является:

а) прогрессивным;

б) косвенным;

в) пропорциональным;

г) прямым.

12. Для борьбы с дефицитом своего бюджета государство может использовать следующие основные способы решения этой проблемы:

а) сокращение бюджетных расходов;

б) эмиссию денег, используемых для финансирования государственных расходов;

- в) изыскание источников дополнительных доходов;
- г) одалживание денег у граждан, банков, других государств;
- д) **все вышеперечисленное верно.**

13. Государственное регулирование экономики в рыночном хозяйстве:

а) порождено исключительно интересами бюрократического государственного чиновничества;

б) прежде всего, служит экономическим целям национального финансового капитала;

в) призвано служить укреплению и адаптации существующего строя к изменяющимся условиям путем решения задач, которые сам по себе рыночный механизм решить не может либо решает недостаточно быстро и эффективно;

г) вызвано, в первую очередь, потребностями военно-промышленного комплекса.

14. Необходимость государственного воздействия на экономику высказал...

а) Ф.Хайек;

б) Дж.М. Кейнс;

в) М. Фридмен.

15. С помощью бюджетной политики можно воздействовать...

а) на правительство;

б) на экономические спады;

в) на профсоюз.

Критерии и шкала оценивания выполнения тестовых заданий

Для перевода баллов в оценку применяется универсальная шкала оценки образовательных достижений.

Если обучающийся набирает

от 90 до 100% от максимально возможной суммы баллов - выставляется оценка «отлично»;

от 80 до 89% - оценка «хорошо»,

от 60 до 79% - оценка «удовлетворительно»,

менее 60% - оценка «неудовлетворительно».

2. Вид текущего контроля: Устный опрос

по теме «Собственность и хозяйствование, структура прав, передача прав, согласование обязанностей. Экономическая теория прав собственности»

Вопросы для устного опроса на учебных занятиях семинарского типа

1. В чем сущность категории "собственность"?
2. В чем состоит проблема экономической реализации собственности?
3. Какая связь между собственностью и экономическими интересами производителей?
4. На примерах известной вам предпринимательской деятельности объясните: кто является собственником, кто хозяином и кто присваивает произведенный доход?
5. Сопоставьте преимущества и недостатки частной и общественной собственности.
6. Какой тип собственности вы предпочитаете и почему?
7. От какой формы собственности зависит благополучие вашей семьи?
8. Что вы знаете о том, когда и почему возникли и существуют те или иные типы и формы собственности и хозяйственные уклады?
13. Назовите основные хозяйственные общества.

14. Перечислите виды предпринимательской деятельности по признаку собственности.

15. Дайте характеристику "доверительных обществ"?

по теме «Экономические потребности и блага»

Вопросы для устного опроса на учебных занятиях семинарского типа

1. Экономические и неэкономические блага.
2. Экономические блага и их классификация.
3. Редкость полезных благ.
4. Товар как специфическая форма экономического блага.
5. Два свойства товара.
6. Специфика услуги как товара.
7. Сущность, полезность, экономическая ценность блага.
8. Потребности, их классификация и безграничность.
9. Мотивация поведения и иерархия потребностей.
10. Ресурсы - природные, труд, капитал.
11. Редкость ресурсов. Категории ресурсов.
12. Экономический выбор.
13. График производственных возможностей.
14. Закон возвышения потребностей (безграничность потребностей).
15. Что такое кривая производственных возможностей?
16. Как можно охарактеризовать состояние экономики, если она находится в точке, расположенной внутри КПВ?
17. Как можно расширить производственные возможности?
18. Что происходит, если КПВ сдвигается вправо, влево?
19. Что такое альтернативные издержки производства?
20. Почему КПВ выпукла вправо вверх?

по теме «Субъекты смешанной экономики и взаимосвязь между ними»

Вопросы для устного опроса на учебных занятиях семинарского типа

1. В чем суть проблемы выбора и почему она возникает?
2. Что такое экономическая система и каковы ее основные признаки?
3. Как на основные вопросы экономики отвечает традиционная экономика?
4. Каковы основные черты командной экономики и как она отвечает на вопросы "Что? Как? Для кого?"
5. Охарактеризуйте рыночную экономику и способы ее ответа на основные экономические вопросы.
6. В чем отличия смешанной экономики от командной и рыночной?

по теме «Теория поведения потребителя»

Вопросы для устного опроса на учебных занятиях семинарского типа

1. Что такое полезность? От чего зависит полезность экономического блага? Зависит ли полезность блага от издержек его производства?
2. Что такое предельная и совокупная полезность?
3. В чем суть закона убывающей предельной полезности?
4. Какова динамика совокупной полезности?

5. Какие факторы определяют выбор потребителя? Что Вы понимаете под рациональным потребительским поведением?

6. Как разрешается парадокс потребности в воде и алмазах исходя из теории полезности.

по теме «Предприятие как субъект и объект организации производства»

Вопросы для устного опроса на учебных занятиях семинарского типа

1. Что такое фирма?
2. Что такое предприятие?
3. Чем отличается фирма от предприятия?
4. Какие цели могут преследовать фирмы в своей хозяйственной деятельности?
5. По каким признакам можно охарактеризовать каждое предприятие (фирму)?
6. Какие признаки лежат в основе группировки предприятий по размерам?
7. Каковы роль и значение малых предприятий в современной рыночной экономике?
8. Что такое производственная функция?
9. Какую зависимость она описывает?
10. Дайте определение изокванты. Охарактеризуйте её.
11. Чему равна предельная норма технологического замещения? Как она изменяется?
12. Что описывает карта изоквант и для чего она используется? 5. Какие изменения может вносить фирма в применяемые факторы производства?
13. Какими показателями измеряется объем производства отдельной фирмы?
14. Как исчисляются средний и предельный продукты? Что они характеризуют?
15. От чего зависит динамика совокупного, среднего и предельного продуктов?

по теме «Издержки и прибыль фирмы»

Вопросы для устного опроса на учебных занятиях семинарского типа

1. Почему все издержки производства по природе своей альтернативны?
2. Что собой представляют внешние издержки производства?
3. В чем суть внутренних издержек производства?
4. Что такое нормальная прибыль?
5. Чем экономические издержки производства отличаются от бухгалтерских издержек?
6. Как исчисляются бухгалтерская и чистая экономическая прибыль?
7. Что собой представляют постоянные и переменные издержки производства? Приведите примеры.
8. Какова динамика постоянных, переменных и совокупных издержек производства на весь объем выпуска?
9. Что такое средние издержки? Как исчисляются средние постоянные, средние переменные и средние совокупные издержки производства?
10. Какова динамика средних постоянных, средних переменных и средних совокупных издержек производства?
11. Что такое предельные издержки производства? Как они исчисляются и какова их динамика?
12. Как взаимосвязаны функции средних и предельных издержек? Когда предельные издержки равны средним?
13. В чем основное отличие долгосрочных издержек производства от краткосрочных?

14. Что собой представляют долгосрочные средние издержки производства? От чего зависит динамика долгосрочных средних издержек производства?
15. Что характеризует эффект масштаба? Какие виды эффекта масштаба Вы знаете?
16. Чем обусловлен положительный и отрицательный эффект масштаба?
17. Как меняются долгосрочные средние издержки производства в разных отраслях?
18. Что такое минимальный эффективный размер предприятия?

по теме «Деньги: сущность, функции и виды»

Вопросы для устного опроса на учебных занятиях семинарского типа

1. Что такое деньги? В чем их отличительная особенность по сравнению с другими активами?
2. Какова роль денег при обмене? Как деньги выполняют функцию средства обращения?
3. Объясните функцию денег как меры стоимости. Как деньги выполняют эту функцию? Что такое масштаб цен?
4. Как деньги выполняют функцию средства накопления? Что собой представляет процесс накопления денег в современных условиях?
5. Какие виды денег Вы знаете?
6. Что собой представляют современные наличные и безналичные деньги?
7. Каковы свойства современных денег?

Критерии оценивания:

- полнота и правильность ответа;
- степень осознанности, понимания изученного;
- языковое оформление ответа.

Показатели и шкала оценивания:

Шкала оценивания	Показатели
отлично	<ul style="list-style-type: none"> – обучающийся полно излагает материал, дает правильное определение основных понятий; – обнаруживает понимание материала, может обосновать свои суждения, применить знания на практике, привести необходимые примеры не только из учебника, но и самостоятельно составленные; – излагает материал последовательно и правильно с точки зрения норм литературного языка
хорошо	<ul style="list-style-type: none"> – обучающийся дает ответ, удовлетворяющий тем же требованиям, что и для отметки «5», но допускает 1-2 ошибки, которые сам же исправляет, и 1-2 недочета в последовательности и языковом оформлении

удовлетворительно	<p>обучающийся обнаруживает знание и понимание основных положений данной темы, но:</p> <ul style="list-style-type: none"> – излагает материал неполно и допускает неточности в определении понятий или формулировке правил; – не умеет достаточно глубоко и доказательно обосновать свои суждения и привести свои примеры; – излагает материал непоследовательно и допускает ошибки в языковом оформлении излагаемого
не удовлетворительно	<p>обучающийся обнаруживает незнание большей части соответствующего вопроса, допускает ошибки в формулировке определений и правил, искажающие их смысл, беспорядочно и неуверенно излагает материал</p>

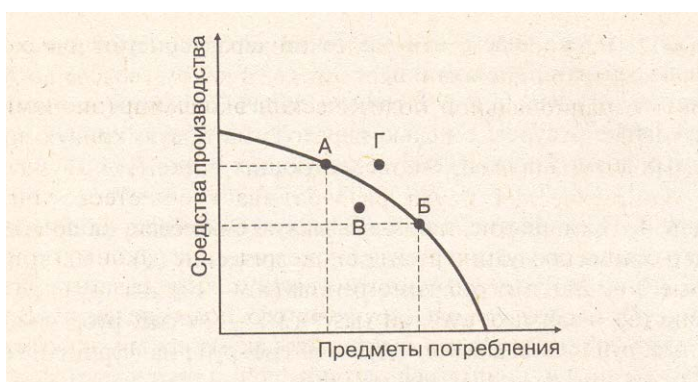
3. Вид текущего контроля: Практическое задание

Практическое задание № 1 по теме Экономические потребности и блага

Перечень вопросов к практическому заданию:

1. Означает ли единство процессов производства, распределения, обмена и потребления, что перемена хотя бы в одном из них приводит к изменениям в остальных?
2. Что вы понимаете под ограниченными ресурсами, рациональным и эффективным их использованием?
3. Что характеризует кривая производственных возможностей?
4. Какие формы разделения труда вам известны?
5. Что понимается под термином «разделение труда»?
6. В чем заключается отличие правовых и экономических отношений собственности?
7. Назовите основополагающие черты товарного производства. Какая существует взаимосвязь между товарным производством и рынком?

Задание 1.



На рисунке представлен график производственных возможностей по выпуску средств производства и предметов потребления некой страны.

Какую экономическую ситуацию в стране характеризуют точки А, Б, В, Г?

Каков экономический смысл перемещения от точки А к точке Б, от точки В к точкам

А и Б, от точек А и Б к точке Г?

Задание 2.

В таблице приведен перечень обособившихся видов деятельности, которые следует отнести к соответствующим видам разделения труда: естественному, техническому, экономическому (общественному).

Заполните таблицу, проставляя знак «+» в соответствующей графе против каждого вида деятельности.

Перечень видов деятельности	Вид разделения труда		
	естественно е	техническо е	Общественное (экономическое)
Приготовление пищи для семьи			
Замена ручного молота пневматическим			
Штопка и починка одежды женой			
Переход на собственное производство комплектующих изделий в результате повышения пошлин на их ввоз в страну			
Использование труда женщин при сборке микросхем			
Замена механического покрытия изделий методом гальваники			
Отказ от собственного производства узлов и деталей вследствие снижения цен их поставки в рамках кооперационных соглашений			

Задание 3.

Предприятие, занимаясь выпуском мебели, на производство годового объема продукции расходует: на древесину (Д) - 500 тыс. руб.; на станки (С) - 200 тыс. руб.; на агрегаты (А) - 100 тыс. руб.; на электроэнергию (Э) - 50 тыс. руб.; на мазут (М) - 30 тыс.руб.; на здания (З) - 80 тыс. руб.; на пластмассу (П) - 40 тыс. руб.; на фурнитуру (Ф) - 60 тыс. руб.; на транспорт (Т) - 90 тыс. руб.

Определите стоимость израсходованных предметов труда, средств труда, орудий труда и средств производства.

Задание 4.

Проиллюстрируйте на графике прямую и обратную и нелинейную зависимости.

Задание 5.

Четыре предприятия, величина первоначального капитала каждого из которых составила 100 млн. руб., через 10 лет за счет фонда накопления увеличили его до 150 млн. руб., после чего произошло их слияние. Затем данное объединение поглотило конкурирующее предприятие с капиталом в 200 млн. руб.

Рассчитайте изменение величины капитала: вследствие его концентрации; вследствие его централизации.

Дайте экономическую характеристику социально-экономических последствий концентрации и централизации капитала.

Задание 6.

Каждое из трех натуральных хозяйств производит для собственных нужд 30 пар обуви, 120 м ткани и 6000 кг зерна. С развитием взаимного обмена первое хозяйство занялось исключительно пошивом обуви (выпуск составил 50 пар), второе - ткацким делом (выпуск составил 200 м) и третье - выращиванием зерна (объем производства составил 10 тыс. кг).

В каком направлении изменилось потребление в целом?

Как изменилось соотношение между производимыми продуктами (меновая стоимость)?

Какие последствия, по вашему мнению, вызвало такое разделение труда?

Задание 7.

В таблице приведены данные об изменении структуры производства в условиях военного времени:

Вид продукта	Варианты – производственные альтернативы							
	А	В	С	Д	Е	Ф	Г	Н
Тракторы, тыс.шт.	7	6	5	4	3	2	1	0
Минометы, тыс.шт.	0	10	19	27	34	40	45	49

А) построить график производственных возможностей;

Б) каковы будут альтернативные издержки одного миномета по данным таблицы?

Сформулируйте закон возрастающих вмененных издержек;

В) предположим, что технический прогресс затронул производство тракторов, а производство минометов не изменилось. Начертите новую кривую производственных возможностей;

Г) начертите новую кривую производственных возможностей, отражающую равное совершенствование технологий обоих продуктов.

Задание 8.

Назовите форму собственности, для которой характерны наиболее разнообразные организационно-правовые основы образования предприятий. Дайте краткую характеристику последних в соответствии с российским законодательством.

Задание 9.

Охарактеризуйте основы товарного производства и рынка. Назовите основные элементы рыночного механизма и раскройте взаимосвязи между ними.

Задание 10. Имеются три отрасли. Величины функциональных капиталов в первой отрасли составляют 1 млрд. руб., во второй – 2 млрд. руб., в третьей – 3 млрд. руб. Ежегодно получаемая прибыль этими отраслями: соответственно 200, 100 и 210 млн. руб.

Определите, в какую отрасль будет в основном осуществляться перелив капитала. В каком случае можно утверждать, что перелив капиталов прекратится и установится равновесное состояние между тремя отраслями, исходя из критерия эффективности приложения капитала?

Практическое задание № 2 по теме Спрос и предложение. Эластичность и рыночное равновесие

Перечень вопросов к практическому заданию:

1. Спрос и величина спроса. Кривая спроса. Закон спроса.
2. Неценовые факторы спроса. Индивидуальный и рыночный спрос.
3. Предложение и его величина. Кривая предложения. Закон предложения.
4. Неценовые факторы предложения. Функции предложения.
5. Взаимодействие спроса и предложения.
6. Механизм установления равновесия. Равновесная цена и ее функции.
7. Эластичность спроса и предложения и ее виды.
8. Неценовые факторы спроса и предложения. Основные факторы эластичности спроса и предложения.

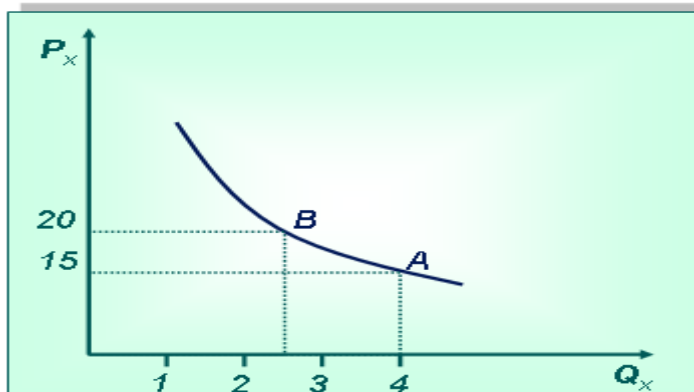
Целью практической работы является усвоение методики расчет коэффициентов эластичности.

Задачами практической работы являются:

1. Приобретение навыков расчетов коэффициентов эластичности
2. Использование коэффициентов эластичности для определения ценовой и производственной политики фирмы

Задача 1

Постановка задачи: Рассмотрите рисунок. Определите коэффициент ценовой эластичности на отрезке АВ кривой спроса d_1 . О каком товаре идет речь?



Технология решения задачи: Для решения задачи необходимо вспомнить, как определяется **дуговой** коэффициент ценовой эластичности. Коэффициент эластичности обозначим $E_{d/p}$, тогда

$$E_{d/p} = \frac{\Delta Q_d}{\frac{1}{2}(Q_{d1} + Q_{d2})} : \frac{\Delta P}{\frac{1}{2}(P_1 + P_2)}$$

Поставив в формулу значения, получим:

$$E_{d/p} = \left[(4 - 2) : \frac{1}{2} * 6 \right] : \left[(15 - 20) : \frac{1}{2} * 35 \right] = 0,66 : (-0,28) = -2,3.$$

Этот коэффициент характеризует эластичный товар.

Ответ: коэффициент эластичности равен $-2,3$. Товар эластичен.

Задача 2

Постановка задачи: Даны три товара. Изменения объемов спроса в зависимости от изменения цены приведены в таблице. Определите коэффициенты ценовой эластичности по каждому товару.

Товар А		Товар В		Товар С	
Цена	Количество	Цена	Количество	Цена	Количество
40	200	3,5	600	1	500
10	1400	7,0	300	2	480

Технология решения задачи: необходимо определить коэффициенты дуговой эластичности спроса по цене по каждому товару. Коэффициент эластичности товара А ($E_{d/pA}$) определяется по формуле

$$E_{d/pA} = \frac{\Delta Q_d}{\frac{1}{2}(Q_{d1} + Q_{d2})} : \frac{\Delta P}{\frac{1}{2}(P_1 + P_2)}$$

Поставив в формулу значения, получим:

$$E_{d/pA} = \left[(1400 - 200) : \frac{1}{2} * 1600 \right] : \left[(10 - 40) : \frac{1}{2} * 50 \right] = 1,5 : 1,2 = -1,25.$$

Этот коэффициент характеризует эластичный товар.

Аналогично рассчитаем коэффициент эластичности по товару В:

$$E_{d/pB} = \left[(300 - 600) : \frac{1}{2} * 900 \right] : \left[(7 - (-3,5)) : \frac{1}{2} * 10,5 \right] = 0,66 : 0,66 = -1.$$

И, наконец, $E_{d/pC}$:

$$E_{d/pC} = \left[(480 - 500) : \frac{1}{2} * 980 \right] : \left[(2 - 1) : \frac{1}{2} * 3 \right] = 0,04 : 0,66 = -0,6.$$

Ответ: $E_{d/pA} = -1,25$; $E_{d/pB} = -1$; $E_{d/pC} = -0,6$.

Задача 3

Постановка задачи: В результате роста цены с 4 до 7 долл., объем спроса на товар Х упал с 1000 до 800 штук. Определите коэффициент эластичности спроса по цене.

Технология решения задачи: Коэффициент эластичности обозначим $E_{d/p}$, тогда

$$E_{d/p} = \frac{\Delta Q_d}{\frac{1}{2}(Q_{d1} + Q_{d2})} : \frac{\Delta P}{\frac{1}{2}(P_1 + P_2)}$$

Поставив в формулу значения, получим:

$$E_{d/p} = \left[(800 - 1000) : \frac{1}{2} * 1800 \right] : \left[(7 - 4) : \frac{1}{2} * 11 \right] = -0,22 : 0,545 = -0,4.$$

Этот коэффициент характеризует малоэластичный товар.

Ответ: коэффициент эластичности равен $-0,4$; это малоэластичный товар.

Задача 4

Постановка задачи: Цена на товар А выросла со 100 до 200 ден. ед. Спрос на этот товар упал с 3000 до 1000 штук. Спрос на товар В вырос с 500 до 1000. Определите коэффициенты эластичности товара А и В. О каких коэффициентах идет речь?

Технология решения задачи: Так как цена товара А выросла, а спрос на этот товар упал, то можно определить коэффициент ценовой эластичности товара А:

$$E_{d/pA} = \frac{\Delta Q_d}{\frac{1}{2}(Q_{d1} + Q_{d2})} : \frac{\Delta P}{\frac{1}{2}(P_1 + P_2)}$$

Поставив в формулу значения, получим:

$$E_{d/pA} = \left[(1000 - 3000) : \frac{1}{2} * 4000 \right] : \left[(200 - 100) : \frac{1}{2} * 300 \right] = -1 : 0,66 = -1,5.$$

Реакцию спроса товара В на изменение цены товара А показывает коэффициент перекрестной эластичности, который определяется по формуле

$$E_{B/A} = \frac{\hat{Q}_B}{\frac{1}{2}(Q_{d1} + Q_{d2})} : \frac{\hat{P}_A}{\frac{1}{2}(P_1 + P_2)}.$$

Подставим значения и получим:

$$E_{B/A} = (1000 - 500) : \frac{1}{2} * 1500 : [0,66] = 1.$$

Поскольку коэффициент положительный, то речь идет о товарах, взаимозаменяющих друг друга.

Ответ: коэффициент ценовой эластичности товара А составляет (-1,5), коэффициент перекрестной эластичности +1.

Задача 5

Постановка задачи: Цена на товар А выросла со 10 до 15 ден. ед. Спрос на товар В вырос с 1000 до 2000 штук, на товар С упал с 50 до 40 кг. Определите коэффициенты перекрестной эластичности.

Технология решения задачи:

Сначала рассчитываем коэффициент перекрестной эластичности товара В по формуле

$$E_{B/A} = \frac{\hat{Qd}_B}{\frac{1}{2}(Qd_{B1} + Qd_{B2})} : \frac{\hat{P}_A}{\frac{1}{2}(P_{A1} + P_{A2})}.$$

Подставим значения и получим:

$$E_{B/A} = \left[(2000 - 1000) : \left(\frac{1}{2} * 3000 \right) \right] : \left[(15 - 10) : \left(\frac{1}{2} * 25 \right) \right] = 0,67 : 0,4 = -1,675.$$

Поскольку коэффициент положительный, то речь идет о товарах, взаимозаменяющих друг друга.

Затем определяем коэффициент перекрестной эластичности товара С по такой же формуле:

$$E_{C/A} = \frac{\hat{Qd}_C}{\frac{1}{2}(Qd_{C1} + Qd_{C2})} : \frac{\hat{P}_A}{\frac{1}{2}(P_{A1} + P_{A2})}.$$

Подставим значения и получим:

$$E_{C/A} = (40 - 50) : \left(\frac{1}{2} * 90 \right) : [0,4] = -0,22 : 0,4 = -0,56.$$

Поскольку коэффициент отрицательный, то речь идет о товарах, взаимодополняющих друг друга.

Ответ: $E_{B/A} = 1,675$; $E_{C/A} = -0,56$.

Задача 6

Постановка задачи: Цена на товар А выросла со 1 до 4 ден. ед. Спрос на товар В упал с 3000 до 1000 штук. Спрос на товар С вырос с 500 до 1000, на товар Д не изменился. Определите коэффициенты перекрестной эластичности.

Технология решения задачи:

Сначала рассчитываем коэффициент перекрестной эластичности товара С по формуле

$$E_{C/A} = \frac{\hat{Qd}_C}{\frac{1}{2}(Qd_{C1} + Qd_{C2})} : \frac{\hat{P}_A}{\frac{1}{2}(P_{A1} + P_{A2})}.$$

Подставим значения и получим:

$$E_{C/A} = \left[(1000 - 500) : \left(\frac{1}{2} * 1500 \right) \right] : \left[(4 - 1) : \left(\frac{1}{2} * 5 \right) \right] = 0,67 : 1,2 = 0,558.$$

Поскольку коэффициент положительный, то речь идет о товарах,

взаимозаменяющих друг друга.

Затем определяем коэффициент перекрестной эластичности товара В по такой же формуле:

$$E_{B/A} = \frac{\Delta Q_{d_B}}{\frac{1}{2}(Q_{d_{B1}} + Q_{d_{B2}})} : \frac{\Delta P_A}{\frac{1}{2}(P_{A1} + P_{A2})}$$

Подставим значения и получим:

$$E_{B/A} = (1000 - 3000) : \left(\frac{1}{2} * 4000\right) : [1,2] = -0,83.$$

Поскольку коэффициент отрицательный, то речь идет о товарах, взаимодополняющих друг друга.

Поскольку спрос на товар Д не изменился, коэффициент перекрестной эластичности равен 0, т. е. товары являются нейтральными.

Ответ: $E_{B/A} = -0,83$; $E_{C/A} = 0,558$; $E_{D/A} = 0$.

Задача 7

Постановка задачи: На рынке товара А объем спроса определяется формулой $Q_d = 18 - 2P$. Определите эластичность спроса в точке, соответствующей $Q = 10$.

Технология решения задачи: Для решения задачи необходимо применить формулу расчета коэффициента точечной эластичности:

$E_d = B * (P : Q)$, где В – коэффициент, показывающий угол наклона кривой спроса. Сначала надо найти цену: $10 = 18 - 2P$, следовательно, $P = 4$. Отсюда $E_d = 2 * (4^10) = 0,8$.

Ответ: коэффициент эластичности равен 0,8.

Задача 8

Постановка задачи: Спрос на товар Х определяется формулой $P = 60 - 2Q_d$. Определите коэффициент эластичности при цене, равной 30 у. е.

Технология решения задачи: Для решения задачи необходимо применить формулу расчета коэффициента точечной эластичности:

$E_d = \frac{1}{B} * (P : Q)$, где В – коэффициент, показывающий угол наклона кривой спроса. Найдем объем спроса при заданной цене:

$30 = 60 - 2Q_d$, отсюда $Q_d = 15$. Подставив значения в формулу, получим:

$$E_d = (1 : 2) * (30 : 50) = 1.$$

Ответ: $E_d = 1$.

Задача 9

Постановка задачи: На рынке товара две группы потребителей, функции спроса которых записываются следующими формулами: $Q_{d1} = 12 - P$, $Q_{d2} = 12 - 3P$. Определите, какой будет эластичность спроса по цене в точке, соответствующей Q_d , равной 12.

Технология решения задачи: Сначала определяется формула рыночного спроса на товар: $Q_{d1} + Q_{d2} = 12 - P + 12 - 3P = 24 - 4P$. Находим цену товара при объеме спроса на рынке, равном 12 единиц: $12 = 24 - 4P$; $P = 3$. Затем, применяя формулу точечной эластичности, находим коэффициент эластичности:

$E_d = B * (P : Q)$, где В – коэффициент, показывающий угол наклона кривой спроса.

$$E_d = 4 * \frac{3}{12} = 1.$$

Ответ: 1.

Задача 10

Постановка задачи: При цене 10 у. е. объем спроса на товар А равен 1000 штук.

Предприниматель решает изменить цену. Он определил, что при росте цены на 10 % эластичность товара становится равной $(-1,2)$, при снижении цены на 10 % коэффициент эластичности равен $(-0,8)$. На какой цене остановится предприниматель?

Технология решения задачи: Для решения задачи надо определить, каким станет спрос при новой цене, а затем рассчитать выручку от продажи товара. При цене 10 у. е. предприниматель получает 10 000 у.е. Если цена снизится на 10 %, она станет равна 9 у. е., спрос на товар вырастет на $(-0,8) * (-10\%) = 8\%$, т. е. станет $1000 * 1,08 = 1080$ штук. Предприниматель получит от продажи этих товаров:

$1080 * 9 = 9720$ у. е. Выручка сократилась на $10\,000 - 9720 = 280$ у. е., следовательно, снижать цену нельзя.

Если цена увеличится на 10 %, т. е. станет 11 у. е., спрос на товар упадет на 12 % ($1,2 * 10\%$), т. е. станет равен $1000 - 12\% * 1000 : 100\% = 880$ штук. Продавая их по 11 у. е., предприниматель выручит 9680 у. е. Выручка снова сократилась, значит, увеличивать цену на 10 % тоже нельзя. Поэтому предпринимателю следует сохранить старую цену.

Ответ: 10 у. е.

Задача 11

Имеются два уравнения, описывающих кривые спроса и предложения зонтов:

$$Q_d = 1800 - 6P \text{ и } Q_s = 900 + 12P,$$

где Q_d - объем спроса на зонты, Q_s - объем предложения зонтов, а P - цена зонта.

На основании этих данных:

А) определите равновесную цену на зонты на рынке и равновесный объем купли-продажи зонтов.

Решение. Известно, что в условиях рыночного равновесия величины спроса и предложения сбалансированы. Это позволяет нам приравнять друг к другу уравнения кривых спроса и предложения, т.к. объем спроса на зонты здесь равен объему их предложения:

$$Q_d = Q_s, \text{ т.е. } 1800 - 6P = 900 + 12P.$$

Решая это уравнение, получим, что $P = 50$ ден.ед., что и является равновесной рыночной ценой. Равновесный объем купли-продажи зонтов можно определить по любому из уравнений (и в том и другом случае величина должна быть одинаковой).

Найдем равновесный объем по уравнению спроса:

$$Q_d = 1800 - 6P = 1800 - 6 * 50 = 1500.$$

Б) определите объем избыточного предложения зонтов на рынке, если в результате государственного вмешательства была установлена цена на зонт в размере 60 ден.ед.

Решение. Определим величину спроса за зонты по новой более высокой цене (очевидно, что повышение цены должно уменьшить объем спроса):

$$Q_d = 1800 - 6P = 1800 - 6 * 60 = 1440.$$

Далее определим объем предложения зонтов по более высокой цене (оно должно увеличиться):

$$Q_s = 900 + 12P = 900 + 12 * 60 = 1620.$$

Разница между объемом снизившегося спроса и объемом увеличившегося предложения и есть избыточное предложение зонтов на рынке:

$$Q = 1620 - 1440 = 180.$$

Практическое задание № 3 по теме Издержки и прибыль фирмы.

Перечень вопросов к практическому заданию:

1. Почему все издержки производства по природе своей альтернативны?

2. Что собой представляют внешние издержки производства?
3. В чем суть внутренних издержек производства?
4. Что такое нормальная прибыль?
5. Чем экономические издержки производства отличаются от бухгалтерских издержек?
6. Как исчисляются бухгалтерская и чистая экономическая прибыль?
7. Что собой представляют постоянные и переменные издержки производства?

Приведите примеры.

8. Обеспечение прибыли и ее устойчивость – главная цель предпринимательской деятельности.
9. Формирование и использование прибыли предприятия.

Задача (расчет общих, постоянных и переменных издержек)

Швейный цех при годовом объеме выпуска 2 тыс. единиц несет издержки за аренду помещения в размере 25 тыс. ден. ед. и в виде выплаты процентов 11 тыс. ден. ед. в год. Кроме того, затраты на оплату труда при выпуске единицы изделия составляют 20 ден. ед., а затраты на сырье и материалы 12 ден. ед. Рассчитайте общие, постоянные и переменные издержки производства, а также средние общие издержки. В чем заключается отличие совокупных издержек от средних?

Решение задачи:

В связи с тем, что постоянные издержки не изменяют своей величины при изменении объемов производства, к ним следует отнести аренду помещений (25 тыс. ден. ед.) и выплату процентов (11 тыс. ден. ед.), т.е. совокупные постоянные издержки будут равны 36 тыс. ден. ед. (25+11). Средние переменные издержки (издержки на единицу изделия) определяются как сумма затрат труда и затрат на сырье. В данном случае они составляют 32 ден. ед. (20+12). Чтобы получить совокупные переменные издержки, умножим их среднюю величину на объем выпуска продукции: $2000/32=64$ (тыс. ден. ед.).

Для определения совокупных общих издержек необходимо сложить величину постоянных и переменных издержек:

$$36000+64000=100 \text{ тыс. ден. ед.}$$

Для расчета средних общих, т.е. величину общих издержек, приходящихся на единицу продукции, необходимо совокупные общие издержки разделить на объем выпуска продукции:

$$100000/2000=50 \text{ ден. ед.}$$

Средние общие издержки можно также рассчитать путем сложения средних переменных издержек – 32 ден. ед. (20+12) и средних постоянных издержек – 18 ден. ед. $(36000/2000)*32+18=50$ ден. ед.

Задача (задача об альтернативных издержках)

Перелет из Москвы в Санкт-Петербург занимает 1 час, на поезде туда можно добраться за 8 часов. Билет на поезд стоит 200 ден. ед., а на самолет – 600 ден. ед. Какой вид транспорта предпочтет брокер, зарабатывающий 300 ден. ед. в час, и слесарь, зарабатывающий 20 ден. ед. в час?

Решение задачи:

Реальные издержки на поездку брокера в Санкт-Петербург складываются из:

расходов на самолет – 900 ден. ед. : 600 ден. ед. (стоимость билета) + 300 ден. ед. (стоимость 1 рабочего часа);

расходов на поезд – 2600 ден. ед. : 200 ден. ед. (стоимость билета) + 2400 ден. ед. (стоимость 8 рабочих часов).

Брокер предпочтет самолет.

Реальные издержки на поездку слесаря в Санкт-Петербург складываются из:

расходов на самолет – 620 ден. ед. : 600 ден. ед. (стоимость билета) + 20 ден. ед. (стоимость 1 рабочего часа);

расходов на поезд – 360 ден. ед. : 200 ден. ед. (стоимость билета) + 160 ден. ед. (стоимость 8 рабочих часов).

Слесарь предпочтет поездку на поезде.

Задача (расчет бухгалтерской и экономической прибыли)

Пекарь Иванов организует кондитерский цех. Он арендует помещение за 10 тыс. ден. ед. в год, приглашает кондитера, заработная плата которого составляет 24 тыс. ден. ед. в год, и покупает сырьё на 40 тыс. ден. ед. в год. Производственное оборудование, находящееся в собственности Иванова, оценивается в 80 тыс. ден. ед. Эта сумма могла бы приносить ему годовой доход 8 тыс. ден. ед. Годовая амортизация оборудования составляет 10 тыс. ден. ед.

До этого Иванов, работая на хлебозаводе, получал заработную плату 30 тыс. ден. ед. в год. Иванов знает, что у него есть предпринимательские способности, и оценивает их в 6 тыс. ден. ед.

В первый год работы цеха выручка достигла 144 тыс. ден. ед.

Вычислите бухгалтерскую и экономическую прибыль кондитерского цеха.

Решение задачи:

Для определения бухгалтерской и экономической прибыли необходимо рассчитать размеры явных (очевидных, проходящих через учет) и внутренних (неявных) издержек.

Внешние издержки Иванова складываются из следующих затрат: аренда цеха + заработная плата кондитеру + сырьё + амортизация и составляют 84 тыс. ден. ед. (10+24+40+10). Эти издержки проходят через бухгалтерский учет и могут еще называться бухгалтерскими издержками (издержки, связанные с операциями по покупке тех или иных ресурсов).

К внутренним относятся издержки, которые несет предприниматель, используя свои ресурсы, оплата которых нигде не фиксируется, но оценивается той величиной стоимости, которую он мог получить, если бы предоставил их в распоряжение другим предпринимателям. Внутренние издержки Иванова складываются из следующих затрат: его заработная плата + оплата его предпринимательских способностей + оплата упущенных возможностей использования истраченных денег и составляют 44 тыс. ден. ед. (30+6+8).

Бухгалтерская прибыль (Рбух) представляет собой разность между валовым доходом (Двал) и внешними издержками (Ивнеш), т.е.: $Рбух = Двал - Ивнеш$. Она составит 60 тыс. ден. ед. (144-84).

Экономическая прибыль (Рэк), определяемая как разность между валовым доходом (Двал) и суммой внешних и внутренних издержек (Ивнутр), т.е. $Рэк = Двал - (Ивнеш + Ивнутр)$ или 16 тыс. ден. ед. (144-(84+44)).

Задача (расчет параметров минимизации издержек)

Каково экономическое поведение предприятия, использующего при производстве конкурентного товара ресурсы X и Y, предельные продукты которых в денежном выражении составляют соответственно 40 и 60 ден. ед.? Цена ресурса X равна 10 ден. ед., а ресурса Y - 15 ден. ед.

Решение задачи:

По условию нам известны цены двух ресурсов X и Y ($Ц_x = 10$ ден. ед. и $Ц_y = 15$ ден. ед.) и их предельные продукты в денежном выражении ($ППД_x = 40$ ден. ед. и $ППД_y = 60$ ден. ед.). Для того чтобы определить поведение предприятия, необходимо произвести сопоставление соотношений предельных продуктов ресурсов в денежном выражении с их ценами. Если эти соотношения будут равны между собой и равны единице, то предприятие максимизирует прибыль; если эти соотношения равны между собой, но не равны единице, то предприятие решает проблему минимизации издержек.

Обратимся к соотношениям предельных продуктов и цен на ресурсы:

$$ППД_x / Ц_x = ППД_y / Ц_y$$

или

$$40/10=60/15=4.$$

Как видим, отношения предельных продуктов в денежном выражении к ценам данных ресурсов равны между собой, но не равны единице, из чего следует, что данное предприятие решает проблему минимизации издержек.

Задача (расчет средних издержек)

При данном процессе производства средний продукт работы блока автоматической линии составляет 10 заготовок в час, а предельный продукт – 15 заготовок за час. Стоимость одного часа работы блока – 40 рублей. Определите средние переменные и предельные издержки в данном случае. Что можно сказать о динамике себестоимости продукции при увеличении объема производства?

Решение задачи:

Средние переменные издержки равны стоимости одного часа работы, деленные на количество единиц готового продукта: $40/10=4$ руб. Аналогично определяются предельные издержки: $40/15=3,66$ руб. Поскольку средние переменные издержки меньше предельных ($4>3,66$), при росте объема производства себестоимость каждой заготовки будет расти.

Задача (расчет экономических и бухгалтерских издержек)

Фермер Иванов совмещает основную деятельность с тем, что дает уроки игры на гитаре. Цена одного урока – 20 руб. в час. В один прекрасный день фермер Иванов провел на ферме 10 часов, высаживая семена, за которые заплатил 100 руб. Каковы экономические издержки фермера Иванова? Какие издержки учтет его бухгалтер?

Решение задачи:

Экономические издержки (ЭИ) рассчитываются как сумма явных (бухгалтерских) и неявных издержек. Явные издержки, т.е. издержки, которые учтет бухгалтер фермера Иванова, представляют собой затраты ресурсов, приобретенные на стороне. По условию задачи фермер Иванов на стороне приобрел семена за 100 руб. Поэтому явные издержки фермера Иванова равны 100 руб.

Неявными издержками считаются потери, связанные с использованием собственных ресурсов фермера. В данном случае это способность Сидорова давать уроки игры на гитаре. Отказавшись от уроков игры на гитаре в пользу работы на ферме, Иванов потерял доход в размере 200 руб. ($20 \text{ руб.} * 10 \text{ часов}$). Следовательно, неявные издержки равны 200 руб.

Зная величину явных и неявных издержек фермера Иванова, можно определить сумму его экономических издержек:

$$\text{ЭИ}=100+200=300 \text{ руб.}$$

Практическое задание № 4 по теме Современные теории денег и денежного обращения

Перечень вопросов к практическому заданию:

1. В чем заключается сущность денег и какие функции они выполняют?
2. Как рассчитывается количество денег, необходимое для товарного обращения?
3. Что такое денежные агрегаты и какие их типы используются в России и США?
4. Дайте определение категории «инфляция».
5. Назовите типы инфляции. В чем заключается содержательная особенность каждого из них?
6. Каковы социально-экономические последствия инфляции?
7. Раскройте содержание двухуровневой банковской системы. Какова роль Центрального банка в ней?
8. Что такое коммерческие банки и какие основные функции они выполняют?
9. Какие банковские операции относятся к активным, а какие к пассивным?
10. Какие основные функции выполняет Центральный банк?

Задача 1. В таблице приведены данные по гипотетической экономике

Виды вкладов	Млрд. дол.
Небольшие срочные вклады	1630
Крупные срочные вклады	645
Чековые вклады	448
Бесчековые сберегательные вклады	300
Наличные деньги	170

Определите:

- величину M1,
- величину M2,
- величину M3.

Решение.

$M1 = \text{наличные деньги} + \text{деньги на текущих счетах, счетах до востребования, дорожные чеки} = 170 + 448 = 618$

$M2 = M1 + \text{небольшие срочные и сберегательные счета, депозиты} = 618 + 1630 + 300 = 2548$

$M3 = M2 + \text{крупн. срочн. депозиты, соглашения о покупке ЦБ, депозитн. сертиф., ГКО, комм. бумаги} = 2548 + 645 = 3193$

Задача 2. Имеются следующие данные о состоянии денежного сектора: текущие (чековые) депозиты составляют 536,9 млрд. руб.; обязательные банковские резервы – 55,6 млрд. руб.; избыточные резервы коммерческих банков – 30 млрд. руб.; наличные деньги в обращении – 183,5 млрд. руб. Определите:

- величину денежного агрегата M1,
- норму обязательных резервов,
- величину банковского (депозитного) мультипликатора.

Решение

а) $M1 = 536,9 + 183,5 = 720,4$.

б) $536,9 - 55,6 + 30 + 183,5 = 694,8$

в) $55,6 / 536,9 = 10,3\%$

г) $1 / 0,103 = 9,7$

Задача 3. В таблице приведены данные о величине компонентов денежного предложения (ден. ед.):

Небольшие срочные вклады	2180
Крупные срочные вклады	1085
Чековые вклады	778
Бесчековые сберегательные вклады	520
Наличные деньги	280

По этим данным определите:

А) величину денежного агрегата M1.

Решение. Известно, что денежный агрегат M1 включает в себя сумму наличных денег и чековые вклады. В нашем случае это составит:

$M1 = 280 + 778 = 1058 \text{ ден.ед.}$

Б) величину денежного агрегата M2:

Решение. Величина денежного агрегата M2 кроме предыдущих слагаемых включает в себя также небольшие срочные вклады и бесчековые сберегательные вклады:

$M2 = 1058 + 2180 + 520 = 3758 \text{ ден.ед.}$

В) величину денежного агрегата M3:

Решение. Денежный агрегат M3 самый большой и содержит в себе все компоненты денежного предложения:

$M3 = 3758 + 1085 = 4843 \text{ ден.ед.}$

Задача 4. Если скорость обращения денег в государстве в среднем составляет 4 оборота в год, то какую долю от номинального ВВП должно составлять количество денег, необходимых для сделок?

Решение. Пусть номинальный ВВП государства составляет 100%. Известно соотношение:

$$PQ = MV,$$

где P – уровень цен в государстве, Q – объем производства в натуральном выражении, M – денежная масса и V – скорость обращения денег.

Очевидно, что величина PQ – это и есть величина ВВП. Тогда в нашем случае:

$$\text{ВВП} = MV \text{ или } 100\% = M \times 4.$$

И это значит, что $M = 100\% : 4 = 20\%$.

Т.е. государство должно иметь для сделок денежную массу, равную 20% номинального ВВП.

Задача 5. Норма обязательных резервов, установленная Центральным Банком составляет 10%. Банковская система имеет на депозитах 5000 ден. ед., а их фактические резервы равны 1050 ден. ед. Каков будет прирост денежного предложения?

Решение. Если норма обязательных резервов m равна 10%, то их величина составит:

$$\text{Обязательные резервы} = \text{депозиты} \times m = 5000 \times 10\% = 500 \text{ ден. ед.}$$

Т.к. фактические резервы 1050 ден.ед. превышают обязательные резервы 500 ден. ед., то банки имеют избыточные резервы:

$$\text{Избыточные резервы} = \text{фактические резервы} - \text{обязательные резервы} = 1050 - 500 = 550 \text{ ден.ед.}$$

Известно, что избыточные резервы банков приводят к расширению денежного предложения с мультипликационным эффектом. Банковский мультипликатор R определяется по формуле:

$$R = 1 / m = 1 / 0,1 = 10. \text{ Тогда:}$$

$$\text{Прирост денежного предложения} M = \text{избыточные резервы} \times R = 550 \times 10 = 5500 \text{ ден.ед.}$$

Задача 6. После установления Центральным Банком нового более высокой нормы обязательных резервов в размере 20% коммерческие банки не смогли обеспечить необходимую сумму резервов, при этом сумма недостающих средств составила 110 млн.ден.ед.. Какие действия должен предпринять в этом случае Центральный Банк?

Решение. Известно, что величина денежного предложения непосредственно связана с нормой обязательных резервов m : чем выше эта норма, тем меньше способность банковской системы создавать новые деньги. В нашей ситуации, если после увеличения m банки вообще не смогли увеличить денежное предложение, то это означает, что Центральный Банк должен его сократить (коммерческие банки сделать это не могут). Изменение денежного предложения рассчитывается по общей формуле:

$$\text{изменение} M = \text{резервы} \times R, \text{ где } R - \text{денежный мультипликатор, равный: } R = 1 / m.$$

$$\text{Тогда } M = 110 \times 1 : 20 \times 100 = 550.$$

Т.е. Центральный Банк должен сократить денежное предложение на 550 млн.ден.ед.

Практическое задание № 5 по теме Рынки факторов производства

Перечень вопросов к практическому заданию:

1. Каковы предпосылки формирования рынка труда?
2. В чем заключается специфика рынка труда и его товара?
3. В чем состоит особенность потребительной стоимости и стоимости рабочей силы как товара. Какие факторы на них влияют?
4. Что выступает в качестве цены на рынке труда?
5. Раскройте сущность заработной платы и основные ее формы. Какова взаимосвязь повременной и сдельной заработной платы?
6. Дайте определение безработицы. Какие существуют виды и формы

безработицы?

7. В чем заключается особенность земли и других природных ресурсов как фактора производства?

8. В чем отличие естественного плодородия земли от экономического?

9. Каков механизм образования ренты? Что является источником дифференциальной ренты?

10. Какие три стадии проходит реальный капитал в своем кругообороте и какие функциональные формы принимает он при этом?

11. Что такое амортизация? С каким капиталом она связана и чему равна ее норма?

12. Какая дифференциальная рента связана с интенсивным типом ведения хозяйства?

Задание 1. Дневная заработная плата - 120 руб. Продолжительность рабочего дня - 8 часов.

Определите, как изменится цена 1 часа труда, если: рабочий день увеличится до 10 часов, а повременная заработная плата - до 130 руб. за день; интенсивность труда возрастет на 10%, а заработная плата - на 5%. Что такое «цена часа труда»?

Задание 2. Определите, как изменится число занятых работников, интенсивность труда, средний заработок рабочего и расход предпринимателя на упаковку одного изделия, если произойдет замена старой системы организации труда на новую (исходные данные приведены в таблице).

Данные об упаковочном производстве	Старая система	Новая система
Число рабочих, занятых упаковкой производимой продукции	50	30
Средняя интенсивность труда одного рабочего, шт.	20	48
Средний заработок одного рабочего, руб.	200	300

Задание 3. Номинальная заработная плата в стране в завершившемся году повысилась на 5,4%, а реальная понизилась на 4,7%.

Определите изменение уровня стоимости жизни.

Задание 4. Авансирован капитал: на производственные здания, сооружения и оборудование - 20 млн. руб., на закупку сырья, материалов и топлива - 4 млн. руб., на наем рабочей силы - 1 млн. руб. Время полного оборота основного капитала - 10 лет. Рабочая сила покупается два раза в месяц, а сырье, материалы и топливо - один раз в два месяца.

Определите сумму авансированного капитала и издержки производства выпуска годовой продукции. Чем отличаются издержки производства от стоимости авансированного капитала?

Рассчитайте число оборотов авансированного капитала за один год. Какое влияние оказывает ускорение оборота капитала на его авансированную величину при неизменном объеме производства?

Задание 5.

Определите срок службы основного капитала и норму его амортизации, если известно, что:

основной капитал (Косн) - 700 тыс. руб.;

оборотный капитал (Коб) - 300 тыс. руб.;

органическое строение капитала (C/V) - 9 : 1;

норма прибавочной стоимости (m') - 200 %;

Коб совершает пять оборотов в год;

стоимость продукции, произведенной за один производственный цикл, совпадающий по длительности с одним оборотом Коб 510 тыс. руб.

Задание 6. В обработку худшего земельного участка вкладывалось 2 млн.руб., что обеспечивало урожайность 500 т. Зерна. После проведения оросительных работ, что потребовало 1 млн.руб. дополнительных вложений, сбор зерна повысился до 800 т. Средняя норма прибыли равна 20%.

Определите добавочный доход, полученный в результате дополнительных вложений капитала. Какова будет его величина при перезаключении арендного договора?

Задание 7. Под одними и теми же культурами заняты три равных по площади земельных участка (табл.)

Земельные участки	Авансированный Капитал (C+V), тыс. руб.	Средняя норма Прибыли ($P_{\text{ср}}$), %	Урожай, т
I	200	10	11
II	200	10	10
III	200	10	8

Определите сумму дифференцированной ренты первого и второго участков, если предположить, что продукция продается по цене производства, определяемой условиями возделывания на худших участках.

Задание 8.

Продолжительность рабочего дня - 8 часов, цена 1 часа труда - 48 руб.

Определите повременную заработную плату и ее изменение, если: цена рабочего часа понизилась до 45 руб. при неизменном рабочем дне; продолжительность рабочего времени увеличится на 1 час при той же цене часа труда.

Какова зависимость между повременной заработной платой и ценой труда?

Задание 9.

За восемь лет заработная плата в стране повысилась на 25%, а стоимость жизни - на 60%.

Определите изменение уровня реальной заработной платы. Что следует понимать под номинальной и реальной заработной платой?

Задание 10.

На постройку производственных зданий авансировано 800 млн. руб., на закупку машин и оборудования - 120 млн. руб., на приобретение сырья и полуфабрикатов - 15 млн. руб., на топливо и вспомогательные материалы - 5 млн. руб., на наем рабочей силы 30 млн. руб.

Рассчитайте стоимость основного и оборотного капитала.

Что лежит в основе деления капитала на основной и оборотный?

Задание 11.

Число оборотов, совершаемое общественным торговым капиталом, равно 2, годовая норма прибыли составляет 10%. В состав общественного капитала входят два индивидуальных капитала по 20 млн. руб., один из которых совершает три, а другой четыре оборота в год. Определите годовую массу и норму прибыли индивидуальных торговых капиталов, их добавочную прибыль.

Каковы особенности образования прибыли в торговле?

Задание 12.

Вместе с земельным участком в аренду сдано сооружение стоимостью 500 тыс. руб., срок службы которого составляет 20 лет. Процентная ставка - 4%.

Рассчитайте величину земельной ренты, если арендная плата составляет 85 тыс. руб.

Практическое задание № 6 по теме Макроэкономические показатели и способы их измерения

Перечень вопросов к практическому заданию:

1. Макроэкономические показатели: валовой национальный продукт (ВНП) и валовой внутренний продукт (ВВП), методы их измерения; конечная и промежуточная продукция, добавленная стоимость; чистый национальный продукт и национальный доход, личный располагаемый доход.

2. Номинальный и реальный ВНП. Дефлятор ВНП. Экономическое благосостояние. Уровень цен. Индекс потребительских цен.

Задача (расчет номинальной и реальной процентной ставки)

Домохозяйка имеет 100 ден. ед. и решает: сберечь их или потратить. Если она положит деньги в банк, то через год получит 112 ден. ед. Инфляция составляет 14% в год.

Необходимо определить:

Какова номинальная процентная ставка?

Какова реальная процентная ставка?

Какой совет следует дать домохозяйке?

Как повлияет на решение снижение темпа инфляции до 10% при неизменной номинальной ставке процента?

Решение:

1. Номинальная процентная ставка составляет 12% ($112 \cdot 100 / 100 - 100$).

2. Реальная процентная ставка составляет -2% ($12 - 14$).

3. При отрицательной реальной процентной ставке целесообразно потратить деньги сейчас, так как сумма процентных поступлений не превысит рост цен на товары.

4. Если темп инфляции снизится до 10%, то реальная процентная ставка составит 2% ($12 - 10$). При положительной процентной ставке лучше сберечь деньги, положив их в банк (если, разумеется, не терпится потратить их сейчас на покупку необходимых товаров).

Задача (расчет макроэкономических показателей)

По приведенным ниже исходным данным рассчитать:

объем ВНП по потоку доходов;

объем ВНП по потоку расходов;

объем ЧНП;

объем национального дохода.

Исходные данные:

Процент за кредит – 12 ден. ед.

Валовые частные инвестиции – 55 ден. ед.

Зарплата и жалованье – 218 ден. ед.

Прибыль корпораций – 113 ден. ед.

Косвенные налоги, неналоговые обязательства и трансфертные платежи, выплачиваемые частными предпринимателями – 22 ден. ед.

Рентные платежи владельцам арендуемого имущества – 20 ден. ед.

Налоги на прибыль корпораций – 50 ден. ед.

Чистый экспорт товаров и услуг – 9 ден. ед.

Государственные закупки товаров и услуг – 90 ден. ед.

Чистые частные инвестиции – 45 ден. ед.

Доходы от собственности – 21 ден. ед.

Чистые субсидии государственным предприятиям – 2 ден. ед.

Трансфертные платежи населению – 23 ден. ед.

Потребительские расходы – 260 ден. ед.

Решение задачи:

Расчет ВВП по доходам выглядит следующим образом:

Зарплата и жалованье (218 ден. ед.)
+ Доходы от собственности (21 ден. ед.)
+ Рентные платежи (20 ден. ед.)
+ Прибыль корпораций (113 ден. ед.)
+ Процент за кредит (12 ден. ед.)
- Субсидии государственным предприятиям (2 ден. ед.)
+ Косвенные налоги, неналоговые обязательства и трансфертные платежи, выплачиваемые частными предпринимателями (22 ден. ед.)
+ Плата за потребление капитала (валовые инвестиции – чистые инвестиции) (10 ден. ед.)
= 414 ден. ед.

Расчет ВВП по расходам выглядит следующим образом: Потребительские расходы (260 ден. ед.) + Валовые частные инвестиции (55 ден. ед.) + Государственные закупки товаров и услуг (90 ден. ед.) + Чистый экспорт товаров и услуг (9 ден. ед.) = 414 ден. ед.

ЧНП = ВВП – плата за потребление капитала = 414 - 10 = 404 ден. ед.

Национальный доход = ЧНП (404 ден. ед.) - Косвенные налоги, неналоговые обязательства и трансфертные платежи, выплачиваемые частными предпринимателями (22 ден. ед.) + Субсидии государственным предприятиям (2 ден. ед.) = 384 ден. ед.

Задача (расчет ВВП, ЧНП, объема потребления и инвестиций)

Национальное производство включает два товара: X (потребительский товар) и Y (средство производства). В текущем году было произведено 500 единиц X (цена за единицу – 2 ден. ед.) и 20 единиц Y (цена за единицу – 10 ден. ед.). К концу текущего года пять используемых машин (товар Y) должны быть заменены новыми.

Рассчитать:

Величину ВВП.

Величину ЧНП.

Объем потребления.

Объем валовых инвестиций.

Объем чистых инвестиций.

Решение:

Величина валового национального продукта составляет:

$$\text{ВВП} = 500 \cdot 2 + 20 \cdot 10 = 1200 \text{ ден. ед.}$$

Величина чистого национального продукта составляет:

$$\text{ЧНП} = 1200 - 5 \cdot 10 = 1150 \text{ ден. ед.}$$

Объем потребления:

$$\text{П} = 500 \cdot 2 = 1000 \text{ ден. ед.}$$

Объем валовых инвестиций равен:

$$\text{ВИ} = 20 \cdot 10 = 200 \text{ ден. ед.}$$

Объем чистых инвестиций равен:

$$\text{ЧИ} = 200 - 5 \cdot 10 = 150 \text{ ден. ед.}$$

Задача (расчет макроэкономических показателей)

Между предприятиями-изготовителями установились определенные хозяйственные связи. Первое предприятие продало свою продукцию второму предприятию на сумму 10 млн. ден. ед., а остальную продукцию реализовало на рынке за 20 млн. ден. ед. Второе и третье предприятия поставили четвертому предприятию продукцию соответственно на 50 и 100 млн. ден. ед.; четвертое – пятому на сумму 400 млн. ден. ед. Пятое предприятие, реализовав свою продукцию на рынке, получило 700 млн. ден. ед.

Рассчитайте величину конечного (КП) и промежуточного (ПП) продукта, а также размер валового внутреннего продукта (ВВП), созданного этими предприятиями.

Решение задачи:

Валовой внутренний продукт – это конечный продукт (КП), произведенный хозяйствующими субъектами внутри страны за определенный период времени (год, квартал, месяц). Этот показатель отражает оценку текущего производства конечных товаров и услуг (не включает продукт перепродажи, а также стоимость промежуточного продукта). ВВП произведен внутри страны собственным и иностранным капиталом, функционирующим на ее территории. Поэтому величина ВВП, произведенная на данных пяти предприятиях, равна 720 млн. ден. ед. (20+700) – стоимости их товара, поступившего на рынок.

Весь производственный общественный продукт, или валовой общественный продукт (ВОП), – также результат деятельности всех предприятий, но он образуется как сумма их продуктов и услуг и включает в себя промежуточный продукт. Следовательно, произведенный всеми предприятиями ВОП равен 1280 млн. ден. ед. (20+10+50+100+400+700).

Верно соотношение: ВОП=КП+ПП. Стоимость конечного продукта, как это нами уже выяснено, равна стоимости ВВП, т.е. 720 млн. ден. ед.

Стоимость промежуточного продукта (ПП) можно найти либо как разницу ВОП – КП, либо суммируя стоимости продуктов предприятия, поступающих на другие предприятия для дальнейшей их переработки. В нашем случае ПП равен 560 млн. ден. ед. (10+50+100+400).

КП равен ВОП минус ПП, т.е. $1280 - 560 = 720$ млн. ден. ед.

Задача (расчет предельной склонности к потреблению)

В экономике с неполной занятостью государственные расходы возрастают на 2 млрд. усл. ед. Известно, что при этом совокупный выпуск изменяется на 10 млрд. усл. ед., а величина импорта сокращается на 1 млрд. усл. ед. Рассчитать предельную склонность к потреблению.

Решение:

Как известно, равновесный уровень производства – это такой объем производства, который обеспечивает общие расходы, достаточные для закупки данного объема продукции.

Чистый национальный продукт (ЧНП) является равновесным тогда, когда общий объем производства и совокупные расходы равны.

Совокупные расходы в экономике описываются формулой:

$$AD=C+I_n+G+X_n;$$

где С – расходы на потребление;

I_n – инвестиции;

G – государственные расходы;

X_n – чистый экспорт;

$$X_n=\mathcal{E}-I;$$

\mathcal{E} – экспорт;

I – импорт.

$$AD=C+I_n+G+X_n+\mathcal{E}-I.$$

Мультипликатор – это соотношение отклонения от равновесного ЧНП и исходного изменения в расходах, вызвавшего данное изменение реального ЧНП.

По условию государственные расходы увеличились на 2 млрд. усл. ед., а импорт сократился на 1 млрд. усл. ед. Следовательно, общее изменение расходов составляет –1 млрд. усл. ед. Совокупный выпуск (ЧНП) увеличился на 10 млрд. усл. ед. Мультипликатор равен 10 (10/1).

Мультипликатор можно определить и так:

$$\text{Мультипликатор}=1/MPS=1/(1-MPC).$$

MPS – предельная склонность к сбережению;

MPC – предельная склонность к потреблению.

Предельная склонность к потреблению характеризует часть, или долю, любого изменения в общем доходе, которая потребляется. Математически MPC – это числовое значение угла наклона линии потребления.

Зная величину мультипликатора, определяем предельную склонность к потреблению:

$$\text{MPC} = (\text{Мультипликатор} - 1) / \text{Мультипликатор} = \\ = (10 - 1) / 10 = 0,9.$$

Задача (расчет номинальной и реальной процентной ставки)

Домохозяйка имеет 100 ден. ед. и решает: сберечь их или потратить. Если она положит деньги в банк, то через год получит 112 ден. ед. Инфляция составляет 14% в год.

Необходимо определить:

Какова номинальная процентная ставка?

Какова реальная процентная ставка?

Какой совет следует дать домохозяйке?

Как повлияет на решение снижение темпа инфляции до 10% при неизменной номинальной ставке процента?

Решение:

1. Номинальная процентная ставка составляет 12% ($112 * 100 / 100 - 100$).

2. Реальная процентная ставка составляет -2% ($12 - 14$).

3. При отрицательной реальной процентной ставке целесообразно потратить деньги сейчас, так как сумма процентных поступлений не превысит рост цен на товары.

4. Если темп инфляции снизится до 10%, то реальная процентная ставка составит 2% ($12 - 10$). При положительной процентной ставке лучше сберечь деньги, положив их в банк (если, разумеется, не терпится потратить их сейчас на покупку необходимых товаров).

Задача

Располагаемый доход домашнего хозяйства в прошлом году составил 300 тыс. руб. В текущем году он увеличился по сравнению с прошлым годом на 15%. При этом потребление увеличилось на 31,5 тыс. руб. Определить предельную склонность к потреблению (MPC) и предельную склонность к сбережению (MPS).

Решение.

Определяем увеличение дополнительного дохода:

$$300\ 000 \times 0,15 = 45\ 000 \text{ рублей}$$

Предельная склонность к потреблению, соответственно:

$$31\ 500 / 45\ 000 = 0,7$$

Откуда предельная склонность к сбережению

$$1 - 0,7 = 0,3$$

Ответ: MPC = 0,7 MPS = 0,3

Задача

Располагаемый доход за 2004 год равен 50 000 экю, потребительский расход составляет 48 000 экю.

Располагаемый доход за 2005 год равен 51 000 экю, потребительский расход составляет 48 500 экю.

Чему равна предельная склонность к потреблению?

Решение.

Определяем увеличение располагаемого дохода

$$51\ 000 - 50\ 000 = 1\ 000$$

Определяем изменение потребления за тот же период

$$48\ 500 - 48\ 000 = 500$$

Откуда предельная склонность к потреблению

$$500 / 1000 = 0,5$$

Ответ: Предельная склонность к потреблению (MPC) равна 0,5

Задача:

1. Если при доходе в 40000 ден. ед. расходы домохозяйства на сбережения составляют 10000 ден. ед., то чему равна средняя склонность к потреблению.

Решение:

Средняя склонность к сбережению рассчитывается по формуле: $APS = S/Y = 10000/40000 = 0,25$. Средняя склонность к потреблению равна: $APC = 1 - APS$

$$APC = 1 - 0,25 = 0,75$$

2. Предположим, что состояние равновесия в макроэкономике достигается при ВВП, равном 60 млрд. дол. Уровень потребления при этом равен 40 млрд. дол. Объем инвестиций также составляет 20 млрд. дол. В экономике появились новые возможности для увеличения инвестиций на 10 млрд. дол., предельная склонность к потреблению равна 2/3. Определить на сколько добавочные инвестиции вызовут приращение ВВП.

Решение: Мультипликатор автономных расходов рассчитывается по формуле:

$m = \Delta \text{ВВП} / \Delta I$; представляет собой мультипликатор любого вида автономных расходов: потребительских, инвестиционных и государственных. Мультипликатор также можно вычислить через предельную норму к потреблению (m_{pc}): $m = 1/(1 - m_{pc})$. Вычислим $m = 1/(1 - 0,67) = 3$; Подставим вычисленные и исходные данные в формулу мультипликатора определим искомое приращение ВВП: $\Delta \text{ВВП} = 3 \times 10 = 30$ млрд. дол.

3. Экономика характеризуется следующими данными: $Y = C + I + G + X_n$; $C = 200 + 0,5D_i$ (где D_i - располагаемый доход); $I = 150 + 0,2Y$; $G = 200$; $t = 0,2$ (где t - ставка налога); $X_n = 150 - 0,1Y$. Рассчитайте равновесный уровень дохода и величину мультипликатора автономных расходов.

Решение: 1. Равновесный уровень дохода определим из заданного основного макроэкономического тождества: $Y = C + I + G + X_n$. Выразим потребление как функцию от общего уровня дохода: Располагаемый доход (D_i) - есть доход (Y) минус налоги (T). $T = t \times Y$; $D_i = Y - 0,2Y = Y(1 - 0,2) = 0,8Y$.

$$\text{Отсюда } C = 200 + 0,5 \times 0,8Y = 200 + 0,4Y;$$

$$Y = 200 + 0,4Y + 150 + 0,2Y + 200 + 150 - 0,1Y;$$

$$Y - 0,4Y - 0,2Y + 0,1Y = 700; 0,5Y = 700; Y = 1400$$

2. Мультипликатор автономных расходов рассчитывается по формуле: $m = 1/(1 - m_{pc})$. Предельную норму к потреблению m_{pc} возьмем из заданной функции потребления $C = 200 + 0,5D_i$ ($C = C_a + m_{pc} \times D$), то есть $m_{pc} = 0,5$. Отсюда $m = 1/(1 - 0,5) = 2$

ЗАДАЧА :

При постоянном уровне цен совокупный спрос в национальной экономике характеризуется функцией

$$Y_d = C + I.$$

Функция инвестиций имеет вид

$$I = 1000 - 50 \times i.$$

Потребительские расходы домохозяйств описывается зависимостью

$$C = 100 + 0,7 \times Y.$$

Реальная ставка процента (i) равна 10%. Определите равновесный объем валового внутреннего продукта.

Решение:

Из кейнсианского условия равновесия товарного рынка (доходы экономики в точке её равновесия равняются её расходам) выводим уравнение, которое определяет все точки равновесия товарного рынка, получаемые при всех возможных экзогенно задаваемых ставках процента.

$$Y_d = C + I$$

$$Y = 100 + 0,7 \times Y + 1000 - 50 \times i$$

$$0,3 \times Y = 1100 - 50 \times i$$

$$Y = 3666,667 - 166,667 \times i$$

при $i = 10\%$

$$Y = 3666,667 - 166,667 \times 10$$

$Y = 2000$

Ответ: равновесный объем валового внутреннего продукта равен 2000.

Практическое задание № 7 по теме Налоги и государственный бюджет

Перечень вопросов к практическому заданию:

1. Каковы сущность и функции финансов?
2. В чем отличие финансовых отношений от кредитно-денежных?
3. Что понимается под финансовой системой и ее структурой?
4. Какова роль государственного бюджета в финансовой системе?
5. Какие составляющие образуют консолидированный бюджет российского государства?
6. Дайте определение понятий «баланс бюджета», «бюджетный дефицит» и «профицит бюджета». Какова природа дефицита бюджета?
7. Назовите источники покрытия дефицита бюджета. Каковы способы его регулирования?
8. Что вы понимаете под бюджетно-налоговой политикой?
9. Что такое финансовая политика государства? Каковы ее цели и задачи?
10. Каковы экономические последствия государственного долга и каков механизм управления им?

Задача (расчет дефицита бюджета субъекта РФ)

Определите размер профицита или дефицита бюджета субъекта РФ в текущем году при следующих условиях:

1. расходы бюджета субъекта РФ в текущем году составят 0,76 млрд. руб.;
2. доходы бюджета субъекта РФ в прогнозируемом периоде увеличатся по сравнению с текущим годом на 20% и составят 840 млн. руб.

Решение:

Расходы бюджетов – это денежные средства, направляемые на финансовое обеспечение задач и функций государства и местного самоуправления.

Доходы бюджета – это безвозмездные и безвозвратные поступления денежных средств в бюджет.

Бюджетный дефицит – это превышение расходов бюджета над его доходами.

Бюджетный профицит – это превышение доходов бюджета над его расходами.

Расходы бюджета субъекта РФ в текущем году равны $R_t = 760$ млн. руб. Доходы бюджета в прогнозируемом периоде равны $D_p = 840$ млн. руб. Доходы бюджета в прогнозируемом периоде увеличатся по сравнению с текущим годом на 20%, следовательно, доходы бюджета в текущем периоде равны:

$$D_t = D_p / (1 + 20/100) = 840 / 1,20 = 700 \text{ млн. руб.}$$

В текущем году доходы бюджета (700 млн. руб.) меньше расходов бюджета (760 млн. руб.), следовательно, имеет место дефицит бюджета. Величина дефицита бюджета равна:

$$ДЕФ_t = R_t - D_t = 760 - 700 = 60 \text{ млн. руб.}$$

Задача (расчет суммы регулирующих доходов бюджета)

Пример 1. Необходимо рассчитать сумму регулирующих доходов бюджета области.

Исходные данные:

1. Сумма расходной части бюджета области – 550 млн. руб.
2. Дефицит бюджета – 55 млн. руб.
3. Сумма закрепленных доходов – 220 млн. руб.

Решение:

Дефицит бюджетный – превышение расходов бюджета над его доходами. Является следствием кризисных процессов в экономике государства (падения производства, снижения эффективности функционирования отдельных отраслей, несвоевременного проведения структурных изменений, особенно там, где высокий удельный вес государственного сектора, большие военные расходы, на покрытие убытков от стихийных бедствий и т.п.). Бюджетный дефицит требует принятия энергичных мер со стороны правительства для его ликвидации. К ним относятся: сокращение расходов бюджета, изменения в налоговой и кредитной политике, направленные на рост производства и его эффективности и т.п. Бюджетный дефицит ложится, прежде всего, на население как наиболее несправедливый налог.

Зная размер расходной части бюджета и размер дефицита бюджета, определяем сумму доходов бюджета:

$$Д = 550 - 55 = 495 \text{ млн. руб.}$$

В свою очередь, сумма доходов бюджета состоит из закрепленной и регулирующей части. Следовательно, сумма регулирующих доходов бюджета составляет:

$$Др = Д - Дз = 495 - 220 = 275 \text{ млн. руб.}$$

Пример 2. Рассчитайте доходы бюджета городского поселения в целом и в разрезе отдельных источников, если на его территории были собраны следующие виды доходов:

1. Налог на прибыль организаций – 19 млн. руб.
2. Акцизы на табачную продукцию – 1,5 млн. руб.
3. Налог на доходы физических лиц – 16 млн. руб.
4. Земельный налог – 1,2 млн. руб., в том числе с межселенных территорий – 0,8 млн. руб.
5. Единый налог на вмененный доход – 0,8 млн. руб.
6. Единый сельскохозяйственный налог – 0,6 млн. руб.
7. Доходы от использования муниципального имущества – 3,1 млн. руб.

Решение:

Доходы местных бюджетов складываются из налоговых и неналоговых доходов.

Согласно ст. 61 БК РФ в бюджеты поселений зачисляются налоговые доходы от следующих местных налогов, устанавливаемых представительными органами поселений в соответствии с законодательством Российской Федерации о налогах и сборах:

- земельного налога – по нормативу 100 процентов;
- налога на имущество физических лиц – по нормативу 100 процентов.

В бюджеты поселений зачисляются налоговые доходы от следующих федеральных налогов и сборов, налогов, предусмотренных специальными налоговыми режимами:

- налога на доходы физических лиц – по нормативу 10 процентов;
- единого сельскохозяйственного налога – по нормативу 30 процентов.

Учитывая указанные положения ст. 61 БК РФ, определяем объем налоговых доходов:

$$НД = 16 * 10 / 100 + 1,2 + 0,6 * 30 / 100 = 2,98 \text{ млн. руб.}$$

Согласно ст. 62 БК РФ в бюджеты поселений, городских округов до разграничения государственной собственности на землю поступают доходы от продажи и передачи в аренду находящихся в государственной собственности земельных участков, расположенных в границах поселений, городских округов и предназначенных для целей жилищного строительства, по нормативу 100 процентов.

Таким образом, объем неналоговых доходов составляет:

$$ННД = 3,1 \text{ млн. руб.,}$$

доходы бюджета составляют:

$$ДБ = НД + ННД = 2,98 + 3,10 = 6,08 \text{ млн. руб.}$$

Задача (расчет предельного объема расходов бюджета)

Определите предельный объем расходов бюджета органа местного самоуправления в соответствии с Бюджетным кодексом Российской Федерации при следующих условиях: прогнозируемый объем доходов бюджета – 100 млн. руб., из них финансовая помощь из бюджета субъекта Российской Федерации – 10 млн. руб., финансовой помощи из федерального бюджета нет.

Решение:

Согласно ст. 92.1 Бюджетного кодекса РФ дефицит местного бюджета не должен превышать 10 процентов утвержденного общего годового объема доходов местного бюджета без учета утвержденного объема безвозмездных поступлений и (или) поступлений налоговых доходов по дополнительным нормативам отчислений. Следовательно, сумма дефицита бюджета органа местного самоуправления составляет:

$$Дф=(100-10)*10/100=9 \text{ млн. руб.}$$

Для того, чтобы спланировать предельный объем расходов местного бюджета, который может быть утвержден решением органа местного самоуправления о бюджете на соответствующий год, суммируем планируемый объем доходов с предельным размером дефицита:

$$Р=100+9=109 \text{ млн. руб.}$$

Задача (расчет среднедушевых валовых налоговых ресурсов)

Определите объем среднедушевых валовых налоговых ресурсов в субъекте Российской Федерации при следующих условиях:

1. валовой региональный продукт в промышленности – 28909 млн. руб., в сельском хозяйстве – 4618 млн. руб., в строительстве – 4772 млн. руб., в отраслях рыночных услуг – 9575 млн. руб.;

2. среднегодовая численность населения в субъекте Российской Федерации – 2218,6 тыс. чел.;

3. доля налоговых изъятий в сельском хозяйстве – 5,6%, в строительстве – 16,3%, в промышленности – 26,4%, в отраслях рыночных услуг – 17,9%.

Решение:

Валовые налоговые ресурсы (ВНР) субъекта Российской Федерации – это основанная на показателях экономической деятельности оценка потенциальных налоговых доходов консолидированного бюджета субъекта Федерации, полученная путем усреднения доли налоговых изъятий в валовой добавленной стоимости, произведенной в основных отраслях экономики.

Нам известны объемы ВРП и доли налоговых изъятий по отраслям. Используя эти данные, осуществляем расчет объемов валовых налоговых ресурсов:

1) в промышленности:

$$ВНР_{\text{пром}}=28909*26,4/100=7632 \text{ млн. руб.};$$

2) в сельском хозяйстве:

$$ВНР_{\text{сх}}=4618*5,6/100=259 \text{ млн. руб.};$$

3) в строительстве:

$$ВНР_{\text{стр}}=4772*16,3/100=778 \text{ млн. руб.};$$

4) в отраслях рыночных услуг:

$$ВНР_{\text{рын}}=9575*17,9/100=1714 \text{ млн. руб.}$$

Общая сумма валовых налоговых ресурсов рассчитывается путем суммирования валовых налоговых ресурсов по отраслям:

$$ВНР=ВНР_{\text{пром}}+ВНР_{\text{сх}}+ВНР_{\text{стр}}+ВНР_{\text{рын}}=7632+259+778+1714=10382 \text{ млн. руб.}$$

Объем среднедушевых валовых налоговых ресурсов в субъекте РФ рассчитывается как отношение суммарного объема валовых налоговых ресурсов (10382000 тыс. руб.) и среднегодовой численности населения (2218,6 тыс. руб.):

$$НПР_{\text{д}}=ВНР/С=10382000/2218,6=4680 \text{ руб./чел.}$$

Таким образом, объем среднедушевых валовых налоговых ресурсов в субъекте Российской Федерации составляет 4680 руб. на чел.

Задача (определение состояния государственного бюджета)

Определите состояние государственного бюджета страны, если известно, что в стране расходы

- на оборону составили 280 млн. дол.,
- на здравоохранение – 40 млн. дол.,
- на содержание государственного аппарата – 75 млн. дол.,
- на образование – 35 млн. дол.,
- на науку – 20 млн. дол.,
- на выплату социальных пособий – 400 млн. руб.,
- на выплату процентов по государственным облигациям – 140 млн. дол.,
- на охрану окружающей среды – 45 млн. дол.,
- прибыль государственных предприятий составила 22 млн. дол.,
- налоги с продаж – 170 млн. дол.,
- личный подоходный налог – 390 млн. дол.,
- налог на прибыль фирм – 85 млн. дол.,
- акцизы – 32 млн. дол.,
- таможенные пошлины – 15 млн. дол.,
- взносы на социальное обеспечение – 305 млн. дол.

РЕШЕНИЕ:

$$\begin{aligned} \text{Сальдо бюджета} &= \text{доходы} - \text{расходы} = \\ &= (\text{прибыль государственных предприятий} + \text{налоги с продаж} + \text{личный} \\ &\text{подоходный налог} + \text{налог на прибыль фирм} + \text{акцизы} + \text{таможенные пошлины и взносы} \\ &\text{на социальное обеспечение}) - \\ &- (\text{расходы на оборону} + \text{расходы на здравоохранение} + \text{расходы на содержание} \\ &\text{государственного аппарата} + \text{расходы на образование} + \text{расходы на науку} + \text{расходы на} \\ &\text{выплату социальных пособий} + \text{проценты по государственным облигациям} + \text{расходы на} \\ &\text{охрану окружающей среды}) = \\ &= (22 + 170 + 390 + 85 + 32 + 15 + 305) - \\ &- (280 + 40 + 75 + 35 + 20 + 400 + 140 + 45) = \\ &= 1019 - 1035 = -16 \text{ млн. руб.} \end{aligned}$$

Так как расходы превышают доходы (сальдо бюджета отрицательное), имеет место дефицит государственного бюджета.

Задача (расчет предельного объема расходов бюджета субъекта РФ)

Определите предельный объем расходов бюджета субъекта Российской Федерации, который может быть утвержден законом субъекта Российской Федерации при следующих условиях:

1. планируемый общий объем доходов бюджета – 7,1 млрд. руб.;
2. финансовая помощь из федерального бюджета – 100 млн. руб.

Решение:

Согласно ст. 92.1 Бюджетного кодекса РФ дефицит бюджета субъекта Российской Федерации не должен превышать 15 процентов утвержденного общего годового объема доходов бюджета субъекта Российской Федерации без учета утвержденного объема безвозмездных поступлений. Следовательно, сумма дефицита бюджета субъекта РФ составляет:

$$D = (7,1 - 0,1) * 15 / 100 = 1,05 \text{ млрд. руб.}$$

Для того, чтобы спланировать предельный объем расходов бюджета субъекта РФ, который может быть утвержден законом субъекта РФ о бюджете на соответствующий год, суммируем планируемый объем доходов и предельный размер дефицита:

$$P = 7,1 + 1,05 = 8,15 \text{ млрд. руб.}$$

Показатели, критерии и шкала оценивания выполнения практического задания

Оценка	Критерии
5	<ul style="list-style-type: none">– полное раскрытие темы;– указание точных названий и определений;– правильная формулировка понятий и категорий;– приведение формул и соответствующей статистики и др.
4	<ul style="list-style-type: none">– недостаточно полное, по мнению преподавателя, раскрытие темы;– несущественные ошибки в определении понятий и категорий, формулах, статистических данных и т.п., кардинально не меняющих суть изложения;– наличие грамматических и стилистических ошибок и др.
3	<ul style="list-style-type: none">– отражение лишь общего направления изложения лекционного материала;– наличие достаточного количества несущественных или одной-двух существенных ошибок в определении понятий и категорий, формулах, статистических данных и т.п.;– наличие грамматических и стилистических ошибок и др.
2	<ul style="list-style-type: none">– нераскрытые темы;– большое количество существенных ошибок;– наличие грамматических и стилистических ошибок и др.

Для перевода баллов в оценку применяется универсальная шкала оценки образовательных достижений.

Если обучающийся набирает от 90 до 100% от максимально возможной суммы баллов - выставляется оценка «отлично»;
от 80 до 89% - оценка «хорошо»,
от 60 до 79% - оценка «удовлетворительно»,
менее 60% - оценка «неудовлетворительно».

ФОНД ОЦЕНОЧНЫХ СРЕДСТВ ДЛЯ ПРОМЕЖУТОЧНОЙ АТТЕСТАЦИИ ПО ДИСЦИПЛИНЕ

1. Вид промежуточной аттестации: зачет с оценкой (тестирование)

Тесты для промежуточной аттестации

Перечень тестовых заданий для промежуточной аттестации

Время проведения теста: __45__ минут

1. Предметом изучения общей экономической теории является:

- 1 экономическое развитие и законы его функционирования+
- 2 сфера бухгалтерского учета
- 3 отрасли экономики
- 4 экономические данные, факты хозяйственной деятельности и статистику

2. Изучение экономики в качестве целостной системы, предполагает анализ:

- 1 микроэкономический
- 2 макроэкономический +
- 3 фактический
- 4 разрозненный

3. Экономике на глобальном уровне свойственно:

- 1 конкуренция среди предприятий – снижение цен на продукцию
- 2 курс иностранной валюты на бирже достиг максимума за неделю
- 3 повышение зарплаты одной сферы бюджетников от субвенций государства
- 4 общая сумма налога на прибыль коммерческих организаций в РФ находится на уровне более 50% получаемых ими доходов +

4. «Безусловно, отставание государства в сфере экономики можно предотвратить путем серьезных, подчас радикальных, структурных изменений в особо значимых отраслях. Такую рекомендацию формулирует вид науки:

- 1 позитивный+
- 2 прогрессивный
- 3 перспективный
- 4 регрессивный

5. Что не изучает макроэкономика:

- 1 принципы и механизмы инфляции
- 2 ценные бумаги РосАтом и их производные +
- 3 рост совокупного внутреннего производства в стране
- 4 импортно-экспортные операций между Россией и странами зарубежья.

6. Фундаментальная задача экономики состоит в том, чтобы:

- 1 дать возможность каждому человеку иметь предметы роскоши
- 2 перераспределить доходы и устранить нищету
- 3 ликвидировать безработицу
- 4 решить проблему дефицита всех ресурсов +

7. Процесс сосредоточения исключительно на наиболее важных факторах для объяснения экономических явлений – это...

- 1 абстракция+
- 2 маржинальный анализ
- 3 статистическая сводка
- 4 контролируемый эксперимент

8. Отличие экономических ресурсов от факторов производства в том, что:

- 1 Разницы нет
- 2 в состав факторов производства не входят трудовые ресурсы
- 3 в экономические ресурсы не входит инвестиционная деятельность предпринимателя
- 4 факторы производства – это вовлеченные в процесс производства экономические ресурсы +

9. Средства производства – это:

- 1 часть уставного капитала
- 2 трудовые кадры, временные затраты и капитал
- 3 предметы труда и средства труда +
- 4 материальные запасы предприятия

10. Средства труда – это те средства,....:

- 1 на которые человек действует в процессе производства
- 2 при помощи которых человек воздействует на природу +
- 3 предназначенные для найма рабочей силы
- 4 требующиеся для приобретения сырья

11. К интенсивным факторам экономического роста в первую очередь относятся:

- 1 увеличение количества наемных работников
- 2 рост производительности труда +
- 3 расширение производственных площадей
- 4 прирост объема инвестиций в основной капитал

12. К экстенсивным факторам роста экономики относятся:

- 1 учет достижений НТП в работе
- 2 расширение производственных площадей +
- 3 рост уровня квалификации персонала
- 4 рост производительности труда

13. Собственность на землю реализуется в вид дохода:

- 1 доля
- 2 зарплата персонала
- 3 прибыль от реализации
- 4 рента +

14. Разделение труда – это:

- 1 закрепление людей, участвующих в производстве, за определенными видами (участками, отделами) трудового процесса+
- 2 деление на отрасли производства государственного хозяйства
- 3 классификация людей по профессиям
- 4 выбор и деление созданного продукта между участниками трудового процесса

15. Следствием углубления общественного разделения труда не является:

- 1 рост производительности труда и заинтересованности персонала в результате
- 2 выравнивание материального уровня обеспеченности различных слоев населения +
- 3 повышение качества выпускаемой продукции
- 4 развитие экономических отношений обмена

16. Решение вопроса: «что, как и для кого производить» относится:

- 1 к административно-командной системе
- 2 к рыночной экономике
- 3 к централизованной экономике
- 4 к любой экономической системе +

17. Решение экономических проблем частично с помощью рыночных механизмов, частично на основе государственного урегулирования - экономика:

- 1 традиционная
- 2 командная
- 3 рыночная
- 4 смешанная +

18. Традиционную систему характеризует:

- 1 индивидуальная негосударственная собственность
- 2 централизованное планирование и регулирование +
- 3 свобода предпринимательства
- 4 учет и почитание многовековых традиций

19. Для административно-командной системы экономики не характерны:

- 1 конкуренция производителей товаров+
- 2 нехватка потребительских товаров
- 3 цены товаров назначаются государством
- 4 административные методы управления экономикой

20. Общей чертой традиционной и командно-административной систем признается:

- 1 отсутствие частной собственности
- 2 жесткое планирование экономики страны
- 3 свободное ценообразование +
- 4 главенствующее значение традиций

21. В административно-командной экономике вопрос о том, какие товары и услуги должны производиться, решают:

- 1 потребители
- 2 государство +

3 зарубежные инвесторы

4 предприятия

22. К факторам, приводящим к неизбежности возникновения дефицита ресурсов в условиях административно-командной экономики, относятся:

1 цены, не учитывающие соотношения спроса и предложения+

2 отсутствие незанятого населения

3 конкуренция производителей товаров и услуг

4 гуманитарная направленность экономики

23. Достоинствами административно-командной системы являются:

1 мобилизация людских и материальных ресурсов на приоритетных направлениях экономики+

2 социальные неравенства

3 постоянный дефицит ресурсов

4 ограничение предпринимательской деятельности

24. Какая из названных характеристик не относится к административно-командной системе:

1 централизованное планирование

2 свобода частного предпринимательства +

3 установление государством цен на подавляющее большинство товаров и услуг

4 хозрасчетное стимулирование

25. Административно-командная система может обойтись:

1 без участия «теневой экономики»

2 без свободной конкуренции на внутреннем потребительском рынке +

3 централизованного урегулирования и планирования

4 административных способов управления

26. В какой экономической системе имеется право использовать частные экономические ресурсы со свободным выбором:

1 традиционной

2 административно-командной

3 рыночной экономике +

27. Централизованной

27. Когда наращивание производства одного продукта происходит при сокращении другого. Такую ситуацию называют:

1 экономическим кризисом

2 неэффективной

3 эффективной +

4 традиционной экономикой

28. Альтернативные издержки получения образования не включают в себя:

1 доходы, которые были получены, не обучаясь

2 деньги, потраченные на учебники +

3 деньги, израсходованные на питание

4 деньги, потраченные за обучение

29. Если государство введет норму всех производителей продавать товары по низким ценам, то оно сведет альтернативные издержки к минимуму?

1 всегда

2 в ряде случаев

3 никогда +

4 зависит от ситуации

30. Известны три основных фактора производства. Какая из приведенных ниже групп категорий включает в себя все три составляющие:

1 предприниматели, деньги, рента

2 рабочие, станки, завод

3 воздух, ученые, автомобили +

4 нефть, газопровод, ювелирные изделия

Критерии и шкала оценивания выполнения тестовых заданий

Для перевода баллов в оценку применяется универсальная шкала оценки образовательных достижений.

Если обучающийся набирает
от 90 до 100% от максимально возможной суммы баллов - выставляется оценка «отлично»;
от 80 до 89% - оценка «хорошо»,
от 60 до 79% - оценка «удовлетворительно»,
менее 60% - оценка «неудовлетворительно».